

EN GOD START VARER LIVET UT

Ekeberg barnehage

www.ekebergbarnehage.no



2024

Trygghet Tilhørighet Fellesskap



Ekeberg barnehage



Barnehagen hadde oppstart i 1995 og er en privat barnehage med 65 plasser.

Ekeberg barnehage ligger ca. 3 km. vest for Aursmoen sentrum. Skogen og marka er rett utenfor døra og benyttes ofte til turer og aktiviteter.

**En god start
varer livet ut**

www.ekebergbarnehage.no

Mål

- ♥ Barna skal ha en trygg og god hverdag hvor lek, glede og omsorg er utgangspunkt for all aktivitet.
- ♥ Vi skal skape mening og sammenheng i hverdagen – barna skal knytte vennskap og vi skal fremme trivsel og livsglede.
- ♥ Barna skal utvikle sosial kompetanse – lære å mestre samspill med andre.
- ♥ Vi har et klima som fremmer åpne spørsmål for undring og samtaler.



Personalet må ha en anerkjennende væremåte, være tilstede i øyeblikket og være nysgjerrig på barnas oppdagelser.

Samfunnet vi lever i er i stadig utvikling og endring. Det krever at personalet, sammen med barn og foreldre, følger med på det som skjer rundt oss, og snakker sammen om det som opptar barna. Ut ifra dette tilrettelegger vi barnehagens innhold, normer og regler, i takt med samfunnet vi lever i. Det er viktig at det som skjer i barnehagen gjenspeiler samfunnet forøvrig.

Tett på – tidlig inn

Personalet skal være mest mulig sammen med barna, for å oppdage barn som strever tidlig. Svaret finnes ofte i omgivelsene. Hvordan har barnet det hjemme? Hvordan trives det i barnehagen? Har det noen fysiske plager? Snakke med barnet og foreldre. Vi kan spørre oss: Hva trenger jeg å forstå for å legge til rette for trivsel og utvikling?

Hvordan være tett på?

Bli kjent og få en trygg relasjon

- ♥ Observerer barnet i ulike situasjoner.
- ♥ Hyppige samtaler med foreldre underveis.
- ♥ Finne ut hva barnet liker/ikke liker, strever med/mestrer.
- ♥ Oppmuntre og heie på barnet.
- ♥ Ved å være til stede og være involvert i barnas hverdag kan vi komme tidlig inn. Det være seg støtte i lek og samspill, veiledning og annen oppfølging av barn og foreldre måtte ha behov for.
- ♥ Samarbeid med spesialpedagog og lager et lavterskeltilbud i A-H kommune
- ♥ Samarbeid med andre instanser som f.ekt PD-tjenesten og helsestasjon. Dette skjer i samtykke med hjemmet.

Årsplanen er godkjent av SU

Anita Jacobsen
Leder

Lena Fåberg
SUStyrer

Kvalitet avslører seg i møte mellom mennesker

Kapittel I. Barnehagens formål og innhold § 1. Formål

Barnehagen skal i samarbeid og forståelse med hjemmet ivareta barnas behov for omsorg og lek, og fremme læring og danning som grunnlag for allsidig utvikling. Barnehagen skal ivareta forelderens rett til medvirkning og arbeide i nært samarbeid og forståelse med foreldrene, jf. barnehageloven § 1og § 4.





Årsplanen er et arbeidsdokument og et arbeidsverktøy for personalet, som godkjennes av barnehagens samarbeidsutvalg (SU). Årsplanen bygger på Lov om barnehager, Rammeplan for innhold i barnehagen, vedtekter, lokale planer, og barnehagens verdier og pedagogiske ståsted.

Personalet er med i arbeidet med årsplanen, og er forpliktet til å jobbe i tråd med den. Årsplanen brukes i vurderingsarbeidet vårt og som pedagogisk dokumentasjon. Dere foreldre skal forvente å kjenne igjen årsplanens innhold i vår praksis, og er grunnlag for samarbeid og forventinger.

Samarbeid med dere foreldre

- ♥ *Relasjonen kommer alltid først.*
- ♥ *Dere møter ansatte som er opptatt av å bygge gode, trygge relasjoner.*
- ♥ *Foreldre skal oppleve at barnets behov blir ivarettatt.*
- ♥ *Foresatte og personalet skal samtale om barnets trivsel, utvikling og læring. Alt til barnets beste.*
- ♥ *Foresatte skal ha medvirkning i planlegging og vurdering av barnehagens arbeid.*
- ♥ *Vi har foreldremøter to ganger per år.*
- ♥ *Samtaler for hvert enkelt barn to ganger i året, og ellers etter behov.*
- ♥ *Barnehagen har et samarbeidsutvalg som er et bindeledd mellom foreldre og barnehagen. Dersom foreldre har saker de vil skal tas i SU, kan de melde fra. SU skal godkjenne budsjett og årsplan.*

SU skal bli informert om alle saker som berører foreldre og være med på beslutninger som angår dem. SU har to foreldreprerentanter, to ansattreprentant og eier. Barnehagen velger hvert år foreldrekontakter som har ansvar for sammenkomster som julefest, sommerfest osv. Dersom vi er opptatt med andre barn når dere kommer så gi oss et hint – vi møter dere alltid når vi kan.

Når vi planlegger arbeidet vårt forholder vi oss til Lov om barnehager, rammeplan for barnehager og lokale retningslinjer.

Om oss

Hvem er vi som møter barnet ditt?

Barnehagelærer og pedagogisk leder



Ann-Lene Hoff



Gunhild Strandlie



Mette Halvorsen



Maiken Kristine
Haug



Guro Halvorsen
Eklund



Cicilie Slorbak



Renate Amundsen

Fagarbeider



Anne Olsen-Ruud



Jorunn Egeberg



Mona Kristin Hoff



Mona Diseth

Pedagogisk assistent



Linn Therese
Jørgensen



Kine Thoreid



Stina Fallet
Skjørtvedt



Birgitte Sjøby-
Sancar



Guro Tjørnby



Ellen Thøring

Kjøkkenhjelp og renholder



Justyna Madeia

Styrer og eier



Lena Margrethe
Fåberg





Temaarbeid på gruppene

Hver gruppe har sine egne prosjekter og temaarbeid. Dette får dere informasjon om gjennom månedsbrev og periodeplaner. Vi har også lek og aktivitet på tvers av grupper.

På fredager har vi fellessamling for alle barn.

Organisering av gruppene

Barnehagen har i hovedsak en storebarnsavdeling, og en småbarnsavdeling. Her er barna igjen delt inn i mindre aldersinndelte grupper.

- ♥ Hakkespetter 5-6 år
- ♥ Smørbukk 4-5 år
- ♥ Marihøner 3-4 år
- ♥ Veslefrikk 2-3 år
- ♥ Tommeliten 1-2 år

Disse gruppene har faste ansatte som følger opp hvert enkelt barn, og gruppa som helhet. De har også ansvar for å ha et godt foreldresamarbeid.



Tilvenning

Det første året i barnehagen

Det lille barnet blir til i relasjonene – i nærværet. Dette krever et engasjert nærvær av de ansatte. De ansatte må bo på gulvet, og være en trygg havn barnet kan komme tilbake til etter å ha vært på utforskerferd. Hverdagen skal preges av glede, trygghet, faste rutiner og forutsigbarhet. Samtidig skal omsorgen gi barna utfordringer som fremmer utvikling og læring. Husk at foreldre/foresatte som er med på tilvenning med eget barn er ukjente for de andre små barna. Noe som kan bli utrygt for barna. Det viktig å ha en fast voksen den første tiden. Kontaktpersonen skal sørge for at barnet og foreldrene blir trygge. Et tett samarbeid med foreldrene er helt avgjørende for barnet. Trygge foreldre gjør at også barnet føler det er trygt.

Hvordan foregår tilvenning hos oss?

Vi har bli kjent møte på våren, og besøksdager i juni- her blir kontaktpersonene presentert og foreldre/foresatte kan hilse på og lage avtaler for tilvenning.

Barna starter i august og vi prøver å legge til rette for at ikke alle kommer til samme tid. Derfor er det ikke sikkert alle kan beregne oppstart 1. august. Vi fordeler tidspunktene for tilvenning i løpet av de to tre første ukene i august. Barn har ulike behov og er forskjellige, derfor avtaler vi mengde og lengde på tilvenning fra dag til dag. Vi pleier å si at når barnet lar seg trøste av personalet er det trygt nok til at det kan være alene i barnehagen. Vi anbefaler korte dager i starten.

Vi vet det ikke er hyggelig å gå fra et gråtende barn, derfor ringer/melder vi for å holde dere oppdatert på hvordan det går med barnet når det er ønskelig. Eller dere kontakter oss.



Samarbeid og sammenheng barnehage-skole

Fra eldst til yngst

Målet med samarbeidet med andre barnehager og skoler gjennom det siste året er å skape trygghet og forventninger til skolestart. Vi har samlinger med de andre barnehagene og skolene to ganger det siste året. Da har vi «Matte på tvers». Vi leker med tall og former, blir kjent med andre som skal begynne på skolen, og spiser sammen. Disse dagene følger barnehagen. Ellers er det innskrivingsdag i februar, og et skolebesøk i mai/juni. Begge disse dagene er det foreldrene som følger barnet. Det er i tillegg et foreldremøte på skolen i november året før, for alle foreldre med skolestartere. Vi har det siste året i barnehagen mye fokus på mestring. Å klare selv. Bli selvhjulpne og selvsten-

dig. Alle barn profiterer på å fikse ting selv. Å få tillit av de ansatte til å gjøre enkle valg: hva trenger jeg å ha på ute i dag? Hva gjør jeg hvis det blir for varmt/kaldt? Samtidig som vi har fokus på «meg», er det viktig å øve på det sosiale. Det kan være å lytte til hva andre sier, hjelpe til når det trengs, unne andre å få til noe, klare å utsette egne behov, ha god selvkontroll og by på seg selv for å skape trivsel for gruppa.

I denne prosessen er det viktig med støtte, oppmuntring, humor, ros og veiledning. Og en god dialog med dere foreldre. Barna liker å bli stilt krav til, det er viktig å vise barn at vi faktisk forventer noe av dem.



Rammeplanen

Som pedagogisk samfunnsinstitusjon må barnehagen være i endring og utvikling. Barnehagen skal være en lærende organisasjon slik at den er rustet til å møte nye krav og utfordringer. Kvalitetsutvikling i barnehagen innebærer en stadig utvikling av personalets kompetanse.



Vi trenger å bli godt kjent med barn og foreldre for å bygge en trygg og god relasjon

Personalet

Hver enkelt ansatt er avgjørende for kvaliteten på tilbudet vi gir. Vi har et solid team av dyktige pedagoger, assistenter og fagarbeidere. Sammen jobber vi for å sikre trygge og gode hverdager for barna. Vi mener at et stabilt personale, som jobber sammen over tid, er med på å skape trygghet og forutsigbarhet i hverdagen. Dette er grunnleggende faktorer for å fremme kvalitet på tilbudet til barna.

Trygge barn og foreldre er en forutsetning for godt og tett samarbeid og dialog. Barn må være trygge for å leke, sove, spise og utvikle seg. Vi jobber for å være i utvikling og oppdaterer oss faglig så mye vi kan. I hverdagen stiller vi kritiske spørsmål til oss selv. Hvem er dette bra for? Barna eller de ansatte? Hvordan begrunner vi valgene vi tar? Hvilken hensikt skal aktivitetene ha? Hvordan er det å være barn her nå? Vi prøver å gi hverandre ærlige svar for å bli «litt bedre enn i går». Vi har ingen bestemt pedagogisk profil, men ønsker å «plukke det beste fra det beste».

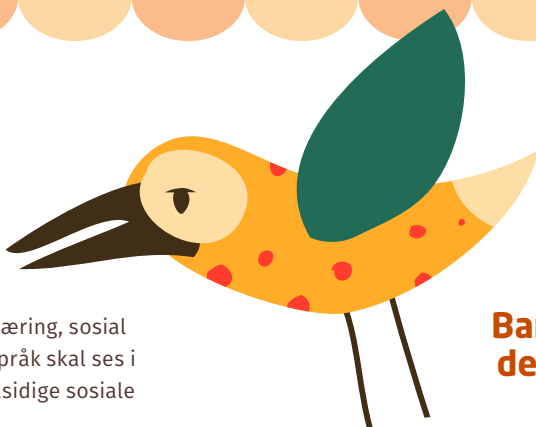
Hvordan kan vi sammen finne ut hva som er best for ditt barn?

- ♥ Kjenne enkeltbarn og grupper som helhet. Hva interesserer det enkelte barn seg for, og hva liker hele barnegruppa å drive med sammen?
- ♥ Samtaler med foreldre hvor vi sammen finner ut hva som er bra for deres barn.
- ♥ Samtaler med barna. Hva liker de? Hva liker de ikke? Hvordan opplever de hverdagen? Har de venner?
- ♥ Hva engasjerer de anstatte? Hva er de gode på, hver i sær, og sammen?
- ♥ Forskning og rapporter. Studier og nytenkning.
- ♥ Erfaringer og kompetanse fra mange års arbeid med barn.
- ♥ Vilje til endring og utvikling.



Rammeplanen

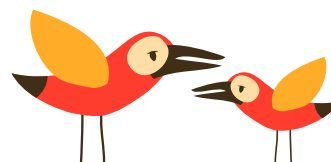
Arbeidet med omsorg, danning, lek, læring, sosial kompetanse og kommunikasjon og språk skal ses i sammenheng og bidra til barnets allsidige sosiale utvikling.



Barna skal få vise hvem de er, få sine meninger hørt og vite at «jeg er bra nok uansett»!



Omsorg, danning, lek og læring som en helhet i barnehagen



Bare i et fellesskap med andre lærer en seg selv å kjenne!

Leken skal ha en sentral plass i barnehagen. Leken er den naturligste aktiviteten for barna. Vi skal anerkjenne lekens egenverdi. Det er i leken barna lærer mest. I leken bruker barna fantasi og skaperglede, barna knytter vennskapsbånd og gjør seg erfaringer med både glede og motgang. Leken bidrar til glede, humor og spenning.

Læring og danning skjer hele dagen i uformelle og formelle situasjoner i barnehagen. Vi lærer ikke bare om verden rundt oss, men like mye om oss selv. Her møtes mange barn og voksne over felles opplevelser og det er i disse møtene med andre at barnet blir til. Identitet og selvfølelse utvikles gjennom møte med andre og respons fra andre.

Barna formes i møte med andre

Fellesskapet i barnehagen er en ypperlig arena for barn å få en opplevelse av seg selv som en viktig del av en større helhet og at de betyr noe for andre. Her får de prøvd ut sine egenskaper og testet sine meninger i møte med mange barn og voksne. Her er det rom for å prøve ut «hvem er jeg og hvem er vi» og sammen med de ansatte skal barna

få en forståelse for hva som er viktige normer og verdier for det fellesskapet de er en del av. Det betyr at vi ansatte i barnehagen må vite hva slags normer og verdier vi ønsker å stå for og videreformidle og stadig reflektere over disse. Det er vi som voksne som må gå foran som gode eksempler på hvordan vi behandler andre. Barna spiller seg i hvordan andre behandler dem, derfor er det så viktig hvordan vi snakker til og om barna. Barna skal se at er lov å være forskjellig, men vi respekterer hverandre og vil hverandre vel. Fellesskapet i barnehagen skal være et godt sted å være.

Omsorg skal ligge som et bakteppe i både væremåte og handling hos de ansatte og vi skal se etter og oppmuntre til omsorg barna i mellom. Ungene skal møte ansatte som er tilstede og deler gleden når de har fått til noe nytt eller opplevd noe spennende. Vi er opptatt av at barna skal få bryne seg på aktiviteter tilpasset sin alder og utvikling og få gode mestringsopplevelser. Barna skal også kjenne at de kan påvirke hverdagen sin og omgivelsene. Det krever ansatte som er opptatt av hva de enkelte barna er interessert i og kan gi barna rom både til planlagte og uplanlagte aktiviteter. Vi skal se etter det positive, det vil vi ha mere av!

Barnehage i friluft

– med skogen som læringsarena

Barna har tur til lavvoen vår 1–2 dager per uke. Å flytte leken ut i det fri er suksess. I skogen ligger alt til rette for fri utfoldelse, utforskning, oppdagelser, opplevelser, bevegelse, frisk luft og god plass. Barna er ute i all slags vær og kjenner på kontraster. «Så godt å varme seg etter å ha vært kald». «Godt å sette seg litt når man har gått langt». Barna får førstehåndserfaringer. De får bruke sansene aktivt. I skogen ligger alt til rette for mestring for alle barn på alle nivåer. Barna kan bruke kroppen og på den måten øve motorikken. De kan hoppe fra stubber, balansere på trær som ligger, klatre på knauser, skli ned igjen osv. Fantasien hos barna blir også stimulert. De må late som at den store steinen er en skute, de må late som at rota er et hus, de finner egne lekeplasser som de tilpasser sin lek. I skogen er det ofte å se mange barn sammen i felles lek, og det er få konflikter. I skogen er det god plass, ingen leker å krangle om osv. Dette skaper et godt lekemiljø. Når vi er mye ute i skog og mark kan vi følge med på årstider og endringer som skjer. Det skjer mye læring ved å undre seg og oppdage ute i naturen. Vi har også fokus på å lære å ta vare på skogen og de som bor der.



Musikk, drama, teater og bevegelse

– en arbeidsmåte til glede og inspirasjon

Musiske aktiviteter skal være en naturlig og morsom del av hverdagen vår, og skal være med på å skapende og inkluderende fellesskap.

- ♥ Skape humor, latter og glede blant barna.
- ♥ Inspirere til leketama.
- ♥ Felles opplevelser – gir utgangspunkt for samtaler og dialog.
- ♥ Stimulere språk og fantasi.
- ♥ Fremme sosial kompetanse.

Fellessamlinger

Selv om vi i dagliglivet er inndelt i avdelinger er vi opptatt av at alle barna skal kjenne alle ansatte og at alle barna kjenner hverandre. Fellessamling på fredager er et eksempel på en arene hvor vi møtes alle sammen, ser hverandre og hører navnene til hverandre og samles om en felles opplevelse.

Alt kan bli til musikk og vi har alltid plass for dette i hverdagen vår her i barnehagen. I samlinger benytter vi ofte trommer og andre rytmeinstrumenter. Ofte har vi spontan sang i ulike situasjoner.



Hvordan fremmer vi språkglede?

I førskolealderen foregår barns språkutvikling i et svært raskt tempo, og det å følge denne utviklingen er som å delta på en magisk reise hvor barnet går fra å bruke nonverbale signaler til å kunne kommunisere egne tanker, handlinger, ønsker og meninger verbalt. Helt fra fødselen av er barn orientert mot sosialt samspill og kommunikasjon med omgivelsen. Det er derfor viktig at vi skaper gode språklige miljøer. Gjennom dialog og samspill skal barna støttes i å kommunisere, medvirke, lytte, forstå og skape mening. Vi skal legge til rette for at alle barna får god språkstimulering gjennom hverdagen her i barnehagen og at alle barn skal få delta i aktiviteter som fremmer kommunikasjon og en helhetlig språkutvikling. Barnehagen skal fange opp og støtte barn som trenger ekstra støtte i sin språkutvikling.

Hvordan jobber vi med språk?

- ♥ Rytme og bevegelse
- ♥ Leser eventyr, rim og regler.
- ♥ Sang, musikk og teater.
- ♥ Barnesamtaler, bildekort og spill.
- ♥ Dramatisering av eventyr.
- ♥ Sangleker.
- ♥ Barnesamtaler, bildekort og spill.
- ♥ Benytte alle anledninger til sangleker.
- ♥ Spontan sang.
- ♥ Samlingsstund.
- ♥ Tradisjonelle leker



Rammeplanen

«Barnas psykiske og fysiske helse skal fremmes hver dag i barnehagen»-rp 17.



La oss fylle ungenes sekk, uten at den blir tung og bære så de kan leve et liv hvor de har lyst til å være

Sosial kompetanse – mangfold og toleranse

Mål: I vår barnehage legger vi stor vekt på mangfold og inkludering. Vårt hovedmål er å skape et trygt og utviklende miljø der barna kan være sammen på en god og positiv måte. Vi tror på å ivareta hvert enkelt barns individuelle behov, samtidig som vi aktivt støtter dem i å utfolde seg og bidra positivt til fellesskapet.

Tilrettelegging for trivsel, glede, vennskap og leker er hjertet av det vi gjør. Vi tar sikte på å forhindre at uheldige samspillsmønstre utvikler seg, med et sterkt fokus på god oppførsel og positive holdninger. Enda viktigere, vi skal ivrig fremme et mangfoldig miljø, lære barna våre å være tolerante og å sette pris på forskjellene som finnes blant oss. For oss i barnehagen er mangfoldet i en gruppe det som gjør den spesiell.

§ 41: Alle som arbeider i barnehagen, skal gripe inn når et barn i barnehagen utsettes for slike krenkelser. Barnehagen skal forebygge tilfeller hvor barn ikke har et trygt og godt barnehagemiljø ved å arbeide kontinuerlig for å fremme helsen, trivselen, leken og læringen til barna.

De ansatte skal forebygge, stoppe og følge opp diskriminering, utestengning, mobbing, krenkelser og uheldige samspillsmønstre.

Kari Lamer beskriver disse fem begrepene som vi benytter i arbeidet med barna:

- ♥ Empati og rolletaking – evne til å sette seg inn i andres situasjon – ta den andres perspektiv.
- ♥ Prososial atferd – ta hensyn, utføre handlinger som er til hjelp for andre, å hjelpe, dele og inkludere. Og unne andre, være oppmuntrende og hyggelig mot andre.
- ♥ Selvkontroll – å kunne regulere følelser i forhold til den situasjonen en befinner seg i
- ♥ Selvheldelse – å kunne stå opp for seg selv på en positiv måte, ha tro på seg selv, å kunne stå imot press.
- ♥ Lek, glede og humor – Evne til lek, til å kunne le og glede seg sammen med andre

I dette arbeidet er det avgjørende at vi observerer og er tett på barna for å få med oss hva som skjer til enhver tid. For å kunne gjenkjenne følelser og atferd i den hensikt å gi rett omsorg/støtte, er det viktig at personalet er tilstede i øyeblikket. Og at vi samtidig bevisstgjør personalet på sin egen sosiale kompetanse. Hva trenger dette barnet nå? Hva trenger jeg som voksen å forstå? Disse spørsmålene må vi stille oss flere ganger i løpet av dagen. Dette skaper refleksjon og kan hjelpe oss til å handle til beste for barnet. For å hjelpe barnet med å regulere følelser, må den ansatte selv være regulert.



Måltider i barnehagen

Gode rammer rundt måltidet er viktig for å gi barn gode måltidsopplevelser, utvikle matglede og sunne helsevaner.

- ♥ *Egen kjøkkenhjelp som tilbereder lunch hver dag.*
- ♥ *To/tre ganger pr uke serverer vi variert varm-mat.*
- ♥ *Tid til ro og samtaler rundt bordet.*
- ♥ *Små grupper sitter sammen rundt bordet og spiser.*
- ♥ *Personalet spiser sammen med barna.*
- ♥ *Sørge for god hygiene før og under måltidenen.*
- ♥ *Oppmuntre barna til å smake på forskjellig mat.*
- ♥ *Sørge for å skape trivsel rundt måltidet.*
- ♥ *Vi følger forøvrig retningslinjer fra helsedirektoratet når det gjelder matserving i barnehagen.*

Aktivitet og hvile

I rammeplanen beskrives hverdagen som en blanding av aktivitet og hvile. Barnehagen legger til rette for hvilestunder for alle barn i løpet av dagen. Da lytter de til rolig musikk eller eventyr. Noen ganger har vi det også helt stille. Alle barn har behov for en rolig stund, og vi over på å være stille – slappe av i kroppen og få lytte. Når barna er på tur i skogen, sover de i hengekøyer.

Sunne og mette mager, gir gode og glade dager



Dokumentasjon

- ♥ Vi tar bilder fra hverdagen som vi henger opp. Dette er en fin måte å vise felles opplevelser på. Av og til filmer vi. Det kan være en aktivitet, et rollespill eller intervjuer av barn. Noe viser vi frem, andre ganger bruker vi det til refleksjon og vurdering.
- ♥ Barna har sin egen perm fra de starter i barnehagen. I permen setter barnet inn tegninger og andre arbeider. Disse kan brukes til å følge med på utviklingen til barna.
- ♥ Årsplan, fagplan og månedsplan synliggjør temaer og arbeidsmetoder, og er et utgangspunkt for pedagogisk dokumentasjon.
- ♥ Praksisfortellinger fra hverdagen blir benyttet i veiledning av de ansatte. Refleksjon og tanker rundt disse skal lede til noe mer. Utvikling/ endring av praksis er målet med refleksjon og deling av erfaringer.
- ♥ Alle grupper lager periodeplaner/brev hvor man beskriver hva som er gjort/oppdaget, og hva som skal skje fremover i tillegg til månedsplanen.
- ♥ Møteinnkallinger/referater.
- ♥ Observasjon TRAS.
- ♥ Referater fra foreldresamtaler/møter.
- ♥ Brukerundersøkelser.
- ♥ Pedagogisk dokumentasjon skal ligge til grunn for videre planer.



Årskalender 2024

Ekeberg barnehage

JANUAR						
S	M	T	O	T	F	S
	1	2	3	4	5	6
7	8	9	10	11	12	13
14	15	16	17	18	19	20
21	22	23	24	25	26	27
28	29	30	31			

2. januar – Plandag

FEBRUAR						
S	M	T	O	T	F	S
				1	2	3
4	5	6	7	8	9	10
11	12	13	14	15	16	17
18	19	20	21	22	23	24
25	26	27	28	29		

6. februar – Samefolkets dag
15. februar – Fastelavn
29. februar – Karneval – fastelavnhelg

MARS						
S	M	T	O	T	F	S
					1	2
3	4	5	6	7	8	9
10	11	12	13	14	15	16
17	18	19	20	21	22	23
24	25	26	27	28	29	30
31						

1. mars – Fist for å søke om
barnehageplass
27.–1. april – Stengt. Påske

APRIL						
S	M	T	O	T	F	S
	1	2	3	4	5	6
7	8	9	10	11	12	13
14	15	16	17	18	19	20
21	22	23	24	25	26	27
28	29	30				

2. april – Første dag etter påskeferie

MAI						
S	M	T	O	T	F	S
			1	2	3	4
5	6	7	8	9	10	11
12	13	14	15	16	17	18
19	20	21	22	23	24	25
26	27	28	29	30	31	

10. mai – Plandag Barnehagen stengt
14. mai – Foreldremøte for nye barn
16. mai – Mini 17. mai feiring
17. mai – Felles tog fra hallen
30. mai – Sommerfest for alle barn i
barnehagen

JUNI						
S	M	T	O	T	F	S
						1
2	3	4	5	6	7	8
9	10	11	12	13	14	15
16	17	18	19	20	21	22
23	24	25	26	27	28	29
30						

Feriestengt uke 28. og 29.

JULI						
S	M	T	O	T	F	S
	1	2	3	4	5	6
7	8	9	10	11	12	13
14	15	16	17	18	19	20
21	22	23	24	25	26	27
28	29	30	31			

AUGUST						
S	M	T	O	T	F	S
				1	2	3
4	5	6	7	8	9	10
11	12	13	14	15	16	17
18	19	20	21	22	23	24
25	26	27	28	29	30	31

16. august – Plandag
Oppstartsamtaler
Tilvenning og bli kjent dager

SEPTEMBER						
S	M	T	O	T	F	S
1	2	3	4	5	6	7
8	9	10	11	12	13	14
15	16	17	18	19	20	21
22	23	24	25	26	27	28
29	30					

Foreldresamtaler/møter

OKTOBER						
S	M	T	O	T	F	S
			1	2	3	4
5	6	7	8	9	10	11
12	13	14	15	16	17	18
19	20	21	22	23	24	25
26	27	28	29	30	31	

Hentekaffe/servering

NOVEMBER						
S	M	T	O	T	F	S
					1	2
3	4	5	6	7	8	9
10	11	12	13	14	15	16
17	18	19	20	21	22	23
24	25	26	27	28	29	30

14. og 15. november – Plandager

DESEMBER						
S	M	T	O	T	F	S
1	2	3	4	5	6	7
8	9	10	11	12	13	14
15	16	17	18	19	20	21
22	23	24	25	26	27	28
29	30	31				

4. desember – Fakkeltog for Hak-
kespetter/Ekorn/
Marihoner
5. desember – Grotfest for Veslefrikk/
Tommeliten
13. desember – Luciafeiring
Bakedager og adventsamlinger

