

RAPPORT ANNUEL

2021



PRÉVIBOIS
SANTÉ · SÉCURITÉ

MISSION VISION VALEURS

Mission

Maîtriser les risques et créer des milieux de travail sains et sécuritaires dans les entreprises par des solutions novatrices, de l'accompagnement personnalisé et des conseils avertis auprès des intervenants.

Vision

Des entreprises prospères et sécuritaires basées sur la responsabilisation individuelle et collective.

Valeurs

Santé et sécurité

Protection, qualité de vie

Égalité

Respect, personnalisation, équité, l'humain

Responsabilité

Responsabilisation, rigueur, stabilité

Réciprocité

Engagement, règle d'or

Le rapport annuel 2021 a été conçu, rédigé et produit par le département des communications de PRÉVIBOIS. Il peut être consulté sur le site previbois.com/publications.

Pour plus d'informations sur l'Association, communiquez avec nous par téléphone au 418 657-2267, par courriel à info@previbois.com ou visitez le site Web previbois.com.



TABLE DES MATIÈRES

Message du président-directeur général	4
Message du président du conseil d'administration	5
À propos de PRÉVIBOIS	6
Notre équipe	7
Conseil d'administration	8
Structure organisationnelle	9
Développement des affaires	10
Partenariats externes	10
Dossiers sociopolitiques et techniques	11
Information et communication	12-13
Formations	14
Bilan formations en entreprise	15
Bilan formations à distance et en autoformation	16
Bilan expertise-conseil et services spécialisés	17
Bilan projets spéciaux	17
Mutuelles de prévention	18
États financiers	19-35



Message du président-directeur général

J'ai le plaisir de vous présenter le rapport annuel 2021 de PRÉVIBOIS, dans lequel vous trouverez le bilan complet de nos réalisations, de l'ensemble de nos activités ainsi que nos résultats financiers.

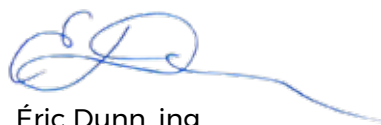
Malgré le contexte particulier vécu en 2021 et le ralentissement économique, notre association a poursuivi sa lancée et a connu une année d'effervescence. Loin de nos clients qui ont eu confiance en nos nouvelles méthodes d'enseignement.

Le télétravail s'est, quant à lui, poursuivi pour l'ensemble de nos employés en 2021. Je tiens à remercier les membres de mon équipe qui ont redoublé d'efforts et ont su, encore cette année, poursuivre leur travail avec la même rigueur et le même niveau de performance et de qualité élevé qu'on lui connaît.

Je tiens également à remercier les membres du conseil d'administration de PRÉVIBOIS pour leur confiance et leur appui indéfectible à mon égard. C'est ensemble que nous prenons les meilleures décisions pour assurer la pérennité de notre association.

Nous amorçons donc avec enthousiasme la prochaine année qui s'annonce fleurissante à tous les niveaux pour PRÉVIBOIS. Soyez assurés que nous continuerons de sensibiliser, de mobiliser, d'accompagner et d'agir afin d'obtenir des milieux de travail toujours plus sécuritaires.

Bonne lecture!



Éric Dunn, ing.



Message du président du conseil d'administration

Le compositeur autrichien Anton Bruckner a dit : «Qui veut bâtir de hautes tours doit d'abord se consacrer aux fondations». Cette expression décrit parfaitement le travail et l'évolution chez PRÉVIBOIS. En 2021, PRÉVIBOIS a continué de promouvoir les intérêts des membres en matière de santé et sécurité au travail. Encore une fois, de nombreux efforts ont été déployés en 2021 dans le but de comprendre les enjeux et les problématiques auxquels nos membres font face de nos jours qui deviennent de plus en plus complexes en SST.

Avec des changements importants comme la loi modernisant le régime de santé et de sécurité du travail (projet de loi n° 59 - loi n° 27) qui s'agit de la plus importante modernisation de la Loi sur la santé et la sécurité du travail (LSST) et de la Loi sur les accidents du travail et les maladies professionnelles (LATMP) depuis plus de 35 ans, PRÉVIBOIS s'assure toujours que ses membres sont bien informés des impacts que ces changements vont avoir dans leurs entreprises.

Ces efforts sont le résultat de nos quelque 28 employés talentueux et qui sont toujours motivés de travailler en étroite collaboration avec nos partenaires en affaires pour vous offrir le meilleur service possible.

Nous avons consacré beaucoup d'énergie et de ressources au travail de base et à la communication. Notre entreprise n'est pas seulement interpellée, elle est aussi mise directement au défi, au sens le plus ample du mot. Notre mandat, qui est de suggérer, coordonner et évaluer des mesures de promotion de la santé et sécurité à l'échelle nationale, impose comme préalable une information continue et un dialogue avec les partenaires directs ainsi qu'avec tous les protagonistes de la promotion de la santé et sécurité au travail. Le présent rapport annuel vise lui aussi à des fins d'information. Je vous invite de le consulter pour mieux comprendre nos services ainsi que nos efforts.

Au nom de tous les employés et membres du conseil d'administration, nous resterons déterminés à offrir d'excellents services, à défendre vos intérêts, à bien communiquer et à soutenir tous les membres, afin de faire PRÉVIBOIS la voix la plus influente pour améliorer la vie de l'ensemble des employés dans le monde du bois et l'industrie des pâtes et papiers.

Meilleures salutations,



Amato Della Vecchia

À PROPOS DE PRÉVIBOIS

Spécialiste en SST depuis près de 90 ans

Nous sommes une association sectorielle patronale à but non lucratif spécialisée en santé et sécurité du travail (SST). Notre création remonte aux années 1930, ce qui nous a permis de développer une expertise solide et reconnue dans le domaine de la SST. Nous offrons des services de formation, d'intervention, d'expertise-conseil et d'information. Nous offrons également des mutuelles de prévention, un service de gestion des lésions professionnelles et de gestion de la cotisation à la CNESST.

Nous sommes spécialisés dans les secteurs de la forêt, des pâtes et papiers et de la transformation du bois, mais nous détenons également les compétences et l'expérience nécessaires pour intervenir dans les entreprises manufacturières.

La sécurité des employés, la santé des entreprises

La sécurité des employés est un gage de santé pour les entreprises, non seulement pour les économies appréciables qu'elle procure, mais également pour les retombées positives qu'elle génère au chapitre de la productivité, du climat de travail et de l'image corporative. C'est sur ces principes que reposent notre mission, notre vision et nos valeurs.

Historique

L'histoire de notre Association remonte aux années 1930. Cette époque voit naître les deux premiers groupements de prévention des accidents de l'industrie : The Quebec Lumbermen's Accident Prevention Association Inc. en 1932 et The Quebec Pulp and Paper Safety Association Inc. en 1934. Les deux associations se retrouvent rapidement sous la même gérance, mais opteront, en 1958, pour une gestion indépendante.

Au fil du temps, les Associations changeront de dénominations sociales afin de s'adapter au contexte de l'industrie, mais elles demeureront toujours des associations patronales. Il faudra attendre l'année 1988 pour voir apparaître l'Association de santé et sécurité des industries de la forêt du Québec inc. (ASSIFQ) et l'Association de santé et sécurité des pâtes et papiers du Québec inc. (ASSPPQ). L'arrivée des mutuelles de prévention, en 1998, apporte un vent nouveau autant du point de vue organisationnel que dans la diversité des services offerts.

En 2010, l'ASSIFQ et l'ASSPPQ décident d'arborer la même identité visuelle et adoptent le nom de Associations de la santé et de la sécurité des pâtes et papiers et des industries de la forêt du Québec.

À l'automne 2016, les deux associations franchissent un grand pas et font le choix de fusionner pour devenir une seule et unique entité, maintenant connue sous le nom de PRÉVIBOIS. Cette fusion traduit plus fidèlement son mode de gestion et d'organisation et s'inscrit dans une stratégie de faire valoir une image unifiée et forte de l'Association, soit que l'ensemble du personnel et des services se trouve sous une même enseigne.

The Quebec Lumbermen's
Accident Prevention Association Inc.

The Quebec Pulp and Paper
Safety Association Inc.

ASSIFQ ASSPPQ

ASSIFQ-ASSPPQ

 **PRÉVIBOIS**
SANTÉ-SÉCURITÉ

1932 1934

1988

2010

2016

NOTRE ÉQUIPE



Direction

Président-directeur général
Éric Dunn, ing.

**Directrice des mutuelles de
prévention et de la gestion de
l'indemnisation**
Julie Pichette, CRIA

Directeur de la prévention
Pascal Rousseau

Prévention

Conseillers en prévention
Gilles Arseneau
Jérôme Laflamme
Patrick Lang
Sébastien Lessard
Gino Madon, ing.f.
Danick Poulin
Philippe Rouleau
Réjean Thivierge
Frédéric Villeneuve

Gestion de l'indemnisation

**Conseillère senior en gestion de
l'indemnisation**
Hélène Lapointe

**Conseillères en gestion de
l'indemnisation**
Sylvie Bernard
Nathalie Boisclair
Isabelle Cormier, avocate
Samuelle McCarthy, CRIA
Sophie Tremblay, CRIA

Information, formation et communication

Conseillère en communication
Julie Parent

Conseillère en pédagogie
Christine Magnan

Soutien à l'organisation

**Coordonnatrice des services
administratifs**
Karine Metton

Adjointe administrative
Suzanne Lavoie

Adjointes à l'indemnisation
Valérie Baron
Sylvie Couturier
Diane Mugisha

**Adjointe à la prévention /
services administratifs**
Cynthia Tremblay

Mouvement de personnel

Un nouveau conseiller en
prévention s'est joint à notre
équipe et un autre a quitté
en 2021.

CONSEIL D'ADMINISTRATION

PRÉVIBOIS est sous la direction d'un conseil d'administration (CA) entièrement composé de représentants d'entreprises membres de l'Association. Nos activités sont ainsi guidées vers des objectifs communs et tous les bénéfices sont réinvestis afin de répondre encore mieux aux besoins de nos membres.

Le CA compte 10 administrateurs qui se réunissent périodiquement afin de diriger et valider les opérations de la direction générale. Ils participent également à l'assemblée générale annuelle.



**Amato
Della Vecchia**
Compagnie WestRock du
Canada Corp.



**Michel
Beaumont**
Société en commandite
FF Soucy WB



**Éric
Bouchard**
Fontaine inc.



**Gordon
Bowser**
Bégin et Bégin inc.
Groupe NBG



**Simon
Gaudreault**
Produits Kruger s.e.c.



**Sylvain
Lalancette**
Société Sylvicole
Mistassini Ltée



**Richard
Martel**
Cascades Canada ULC



**Diane
Pigeon**
Uniboard Canada inc.



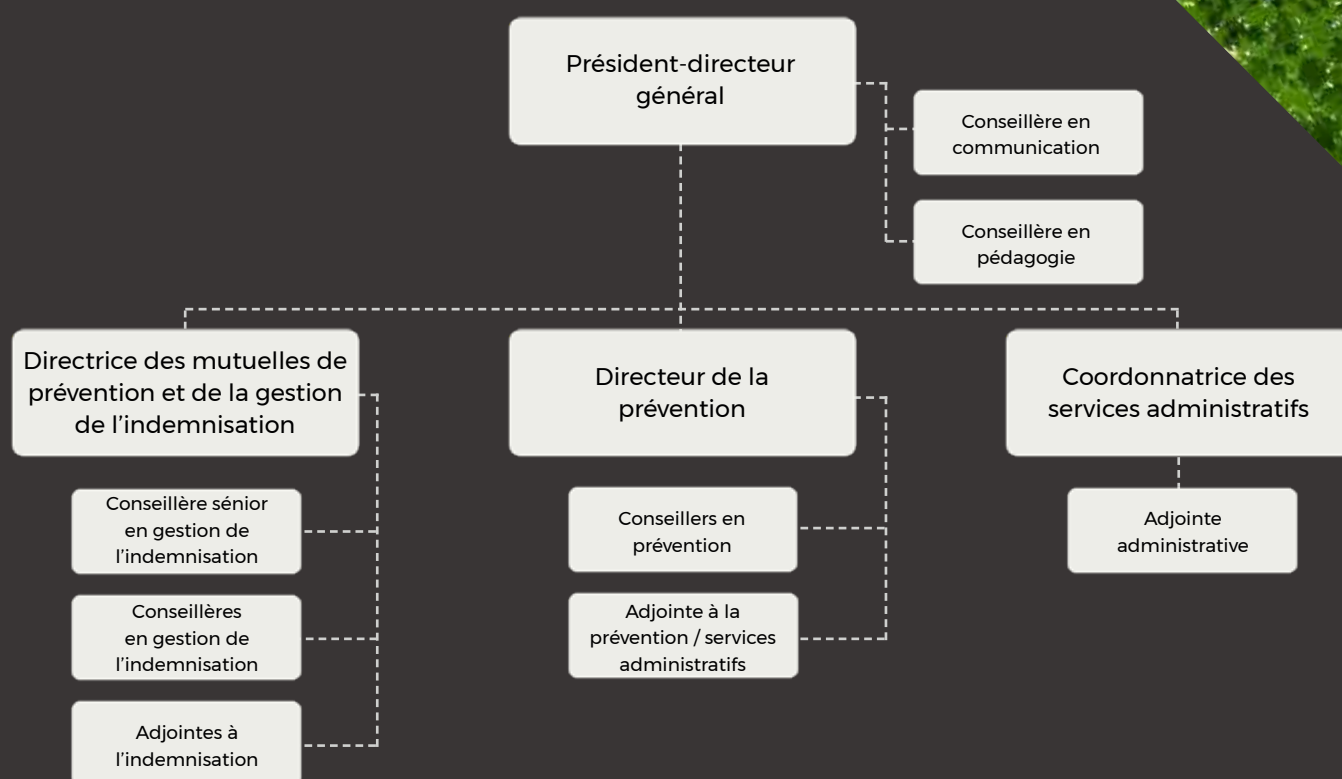
**Fabien
Simard**
Association des entrepre-
neurs en travaux sylvicoles
du Québec (AETSQ)



**Pascal
Vigneault**
Amex Bois Franc inc.

STRUCTURE ORGANISATIONNELLE

La structure organisationnelle de PRÉVIBOIS est composée de la direction générale, appuyée par des équipes responsables de gérer les activités de leur département respectif : mutuelles et gestion de l'indemnisation, prévention et services administratifs.



DÉVELOPPEMENT DES AFFAIRES

En 2021, les membres de la direction de PRÉVIBOIS ont été très actifs en développement des affaires en rencontrant diverses entreprises pour leur présenter notre offre de services. Nous avons également continué de travailler avec la firme spécialisée en développement des affaires, **ACT Actuaire**.

Notre partenariat avec la firme spécialisée en tarification et en financement de la SST, **Groupe Conseil Bardier (GCB)** s'est également poursuivi en 2021 nous amenant de nouveaux membres en mutuelle.

PARTENARIATS EXTERNES

Pour une autre année, nous collaborons avec la firme d'ergonomes, **Synetik ErgoSolution inc.** qui continue de proposer 3 formations sur l'ergonomie en plus de 2 interventions. Leur équipe, déjà présente dans nos secteurs d'activité, est composée de 8 ergonomes certifiés (M. Sc.) et qualifiés.

Nous poursuivons notre partenariat avec **CONFORMIT** afin de permettre à nos membres de bénéficier d'un rabais de 10 % applicable à l'achat de leur logiciel de gestion des risques opérationnels et de la santé, sécurité et environnement.



DOSSIERS SOCIOPOLITIQUES ET TECHNIQUES

Nous nous faisons un devoir de faire partie de différents comités de travail en matière de SST. Il est primordial pour nous de s'assurer que les décisions prises par les instances politiques et les organismes de recherche et de développement respectent les droits et les intérêts de nos membres.

Plusieurs dossiers ayant des impacts importants sur nos secteurs d'activité ont fait l'objet de discussions et de décisions au sein de divers comités, sous-comités et groupes de travail pilotés par la Commission des normes, de l'équité, de la santé et de la sécurité du travail (CNESST) ou par le Conseil du patronat du Québec (CPQ). Ces dossiers sont analysés et traités en étroite collaboration avec nos partenaires associatifs.

En 2021, nous avons participé aux comités suivants :

CNESST

Comité-conseil de révision du Règlement sur la santé et la sécurité du travail (RSST)

- Annexe I du RSST, arboriculture, contraintes thermiques, sécurité des machines, eau potable, travaux à proximité de l'eau, travail en espace clos, hébergement, non-acclimatation, harmonisation avec les autres règlements canadiens, règlement sur l'application d'un Code du bâtiment (1985)

Comité-conseil de révision du Règlement sur la santé et la sécurité dans les travaux d'aménagement forestier (RSSTAF)

- Premiers secours et premiers soins (type de secouriste, trousse et véhicule d'évacuation, salle de premiers secours – équipement)

Comité paritaire de prévention du secteur forestier

- Suivi des mises à jour réglementaires, guide d'hébergement en forêt

CPQ

PRÉVIBOIS a siégé au Comité consultatif du travail et de la main-d'œuvre (CCTM) ainsi qu'aux sous-comités prévention, réparation et financement du CPQ. Ces comités ont été créés afin de consulter les employeurs du Québec sur les enjeux et les impacts des travaux de modernisation du régime et de modifications réglementaires en SST sur les entreprises. PRÉVIBOIS a également siégé au Comité stratégique restreint sur la modernisation du régime SST.

INFORMATION ET COMMUNICATION



Infolettre

Nous avons conservé la fréquence d'envoi de notre infolettre à raison d'une par mois.

Nous avons donc transmis **12 infolettres** au total.



Médias sociaux

On remarque que le nombre d'abonnés augmente chaque année, malgré un effort minimum investi en médias sociaux. Voici le nombre d'abonnés sur nos différents médias sociaux :

	2020	2021
Facebook	122	166
LinkedIn	392	445
YouTube	19	63



Bulletin des mutuelles

Le bulletin est transmis trimestriellement aux membres de nos mutuelles de prévention. Il porte sur divers sujets tels que la gestion de l'indemnisation, les nouveautés de la CNESST en plus de donner des informations personnalisées à chaque entreprise.

En 2021, **4 bulletins** ont été transmis à nos membres.



Rencontres SST

Les Rencontres SST servent à informer les membres des nouveautés en SST, faire émerger des solutions novatrices et tisser des liens avec des intervenants en SST.

En 2021, **4 rencontres** virtuelles ont réuni un total de **235 participants**.



Communiqués







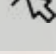
Divers communiqués sont envoyés régulièrement aux entreprises membres pour les informer de sujets en SST nécessitant une attention particulière. En 2021, le département des communications a été très occupé et a transmis **64 communiqués**.



Catalogue de services

Nous avons conçu, diffusé et posté notre catalogue de services, un outil destiné aux membres ainsi qu'aux clients potentiels. Celui-ci a pour objectif d'offrir de l'information générale sur PRÉVIBOIS, en plus de présenter l'ensemble de nos services.

STATISTIQUES 2021

	705	Personnes inscrites à l'Espace membres
	163	Nouvelles publiées sur notre site Web
	77	Participants au webinaire de Synetik ErgoSolution inc.
	105	Participants aux formations multientreprises
	50	Participants à l'Assemblée générale annuelle de PRÉVIBOIS
	235	Participants aux Rencontres SST
	583	Utilisateurs MATIS

Statistiques OSHA

De plus en plus d'entreprises participent au système des statistiques de l'Occupational Safety and Health Administration (OSHA).

Ce système permet aux entreprises provenant de mêmes secteurs d'activité de comparer leur performance en SST. Nous envoyons, trimestriellement par courriels ciblés, les rapports de statistiques et de performance aux membres inscrits au système OSHA.

Appels à tous

Notre service d'Appels à tous permet aux membres aux prises avec un problème particulier de connaître les solutions mises en place dans d'autres entreprises.

Un questionnaire est alors envoyé aux secteurs d'activité ciblés et les réponses sont compilées pour finalement être transmises par courriel aux participants et diffusées sur le site Web. En 2021, il y a eu **6 Appels à tous**.

Fiches d'information

Nous élaborons des fiches d'information afin de renseigner les membres sur un sujet précis afin de les aider dans leur gestion de la prévention et de l'indemnisation. En 2021, **5 fiches d'information** ont été créées et diffusées sur notre site Web.

FORMATIONS

Offrir des formations à nos entreprises membres fait partie intégrante de notre mission et se retrouve parmi l'une des principales activités de notre association.

Nous sommes spécialistes dans nos secteurs d'activité et nous savons comment intégrer la SST dans nos programmes de développement des compétences. Nos formateurs cumulent plusieurs années d'expérience et notre équipe se fait le devoir d'offrir du contenu de qualité et d'utiliser des méthodes pédagogiques dynamiques et variées.

Formation en entreprise

En 2021, **1 formation** en entreprise a été développée, soit Sécurité des machines – principes de base. De plus, **1 formation** a été révisée, soit Comité santé-sécurité.

Formation à distance

En 2021, **1 formation** à distance a été développée, soit Enquête et analyse d'accident.

Autoformation (MATIS)

En 2021, **5 autoformations** ont été développées sur notre plateforme de gestion des apprentissages MATIS :

- Assignation temporaire - les bases
- Analyse sécuritaire de tâche
- Cadenassage - les bases
- SIMDUT - Travailleur
- TMD - Travailleur Forêt

BILAN FORMATIONS EN ENTREPRISE

En 2021, le nombre d'activités de formation est restée relativement stable par rapport à 2020 passant de **286** à **283** et rejoignant presque le même nombre de participants que l'année précédente, soit **1 271** versus **1 277** en 2020.

ACTIVITÉS	NOMBRE D'ACTIVITÉS			NOMBRE DE PARTICIPANTS
	MEMBRES	NON-MEMBRES	TOTAL	
Chariot élévateur	47	7	54	166
Cadenassage	42	4	46	207
Pont roulant	18	5	23	110
Enquête et analyse d'accident (EAA)	17	4	21	114
SIMDUT	20	1	21	83
Scie à chaîne	15	3	18	58
Analyse de risques	9	4	13	62
Prévention des chutes	13	0	13	87
Superviseur et leader en SST	12	1	13	56
Travail en espace clos	10	1	11	59
Plate-forme élévatrice	8	2	10	55
Règlement sur la santé et la sécurité du travail (RSST)	8	0	8	27
Comité de santé et de sécurité du travail	8	0	8	46
Transport des marchandises dangereuses (TMD)	7	0	7	56
Travail à chaud	7	0	7	34
Appareil de protection respiratoire (APR)	3	0	3	12
Diligence raisonnable	2	0	2	ND *
Amiante	2	0	2	13
Déblocage en usine	1	0	1	12
Transpalette motorisé	1	0	1	3
Sécurité des machines	0	1	1	11
TOTAL	250	33	283	1 271

* Données recueillies par Cain Lamarre

BILAN FORMATIONS À DISTANCE ET EN AUTOFORMATION

Formations à distance

Les formations à distance ont permis de former un total de **423 participants** en 2021. Les formations ayant suscité le plus d'intérêt en ordre d'importance sont TMD, Travail en espace clos et RSST.

ACTIVITÉS	NOMBRE D'ACTIVITÉS			NOMBRE DE PARTICIPANTS
	MEMBRES	NON-MEMBRES	TOTAL	
Transport des marchandises dangereuses (TMD)	9	2	11	56
Travail en espace clos	11	0	11	57
Règlement sur la santé et la sécurité du travail (RSST)	10	0	10	64
SIMDUT	4	4	8	65
Enquête et analyse d'accident (EAA)	2	3	5	34
Prévention des chutes	5	0	5	24
Gestion des lésions professionnelles	2	3	5	34
Analyse sécuritaire de tâche (AST)	2	2	4	43
Sécurité des machines	2	2	4	27
Cadenassage Gestion	1	1	2	8
Analyse de risques	2	0	2	8
Chariot élévateur formateur	1	0	1	3
Diligence raisonnable	1	0	1	ND *
TOTAL	52	17	69	423

* Données recueillies par Cain Lamarre

Autoformation (e-learning)

Les autoformations ont permis de former un total de **147 participants** en 2021.

ACTIVITÉS	NOMBRE DE PARTICIPANTS
SIMDUT - Travailleur	87
Assignation temporaire - les bases	33
Analyse sécuritaire de tâche	20
TMD - Travailleur forêt	7
TOTAL	147

BILAN EXPERTISE-CONSEIL ET SERVICES SPÉCIALISÉS

Interventions

Cette année, le nombre d'interventions faites en entreprise a légèrement augmenté comparativement à l'année précédente, passant de **375 journées** d'intervention à **395,5** en 2021.

ACTIVITÉS	MEMBRES	NON-MEMBRES	NOMBRE DE JOURS
Analyse de risques (poste / machine)	103	11	98
Programme de prévention	125	7	85
Profil SST	94	1	57,5
Hygiène industrielle	49	1	48,5
Audit SST	45	0	36,5
Cadenassage	17	0	16,5
Rencontre d'information	21	3	13
Espace clos	13	5	11,5
Amiante	16	0	11
Coaching SST	9	0	7
Visite annuelle et évaluation des besoins	6	2	6
Ergonomie	3	3	3
Enquête et analyse d'accident	4	0	2
TOTAL	505	33	395,5

BILAN PROJETS SPÉCIAUX

Concernant les projets spéciaux, le nombre de jours travaillé pour Hydro-Québec a augmenté passant de **1 010 jours** en 2020 à **1 119** en 2021. Nos conseillers en prévention ont consacré moins de jours pour la SOPFEU en 2021, soit **29,5** comparativement à **63** en 2021.

PROJETS SPÉCIAUX *	NOMBRE DE JOURS
Hydro-Québec	1 119
Société de protection des forêts contre le feu (SOPFEU)	29,5
TOTAL	1 148,5

* Le nombre de jours comprend les activités de planification, de réalisation et de suivi des interventions.

MUTUELLES DE PRÉVENTION

PRÉVIBOIS gère deux mutuelles de prévention, la Merisier (729) et la PREMIUM (794), qui rassemblent plus de **200** entreprises. En 2021, les mutuelles ont accueilli **30** nouveaux membres.

Voici la répartition des membres selon les unités de classification, basée sur les masses salariales (MS) estimées de 2021.

UNITÉS		MS ESTIMÉE (2021)	% DE LA MS
34010	Scierie	81 017 799 \$	18,6 %
14020	Aménagement forestier	35 970 787 \$	8,3 %
18070	Fabrication en série de meubles ou bâtis	33 340 151 \$	7,7 %
14010	Opérations forestières	29 371 000 \$	7,0 %
34200	Fabrication de pâte à papier	29 225 664 \$	6,7 %
90010	Employés de bureau	24 959 582 \$	5,7 %
18010	Fabrication de portes et fenêtres	22 818 865 \$	5,2 %
55050	Transport routier de marchandises	17 883 782 \$	4,0 %
18020	Planchers de bois panneaux bois massif	13 257 179 \$	3,0 %
16040	Fabrication de produits en plastique	10 852 578 \$	2,5 %
18050	Fabrication ou assemblage de meubles en métal	10 722 621 \$	2,5 %
16080	Fabrication produits entretien, encre	9 485 343 \$	2,2 %
68040	Pourvoirie; marquage mesurage inventaire	9 399 155 \$	2,2 %
26050	Impression; reprographie; reliure	8 932 433 \$	2,0 %
36130	Fabrication de machines et d'équipements	8 511 108 \$	2,0 %
34030	Palettes ou contenants	8 439 186 \$	1,9 %
34210	Transformation papier et carton	7 601 277 \$	1,7 %
65130	Bureau; service conseils en ingénierie	6 434 576 \$	1,5 %
18060	Fabrication armoires structure de bois	5 866 005 \$	1,3 %
67100	Associations d'entreprises	5 176 619 \$	1,2 %
65150	Adm de filiales hors Québec	4 327 562 \$	1,0 %
36050	Fabrication de produits métalliques	4 308 468 \$	1,0 %
54010	Commerce ou location de meubles	3 752 823 \$	0,9 %
16050	Fabrication de produits en plastique renforcé	3 746 658 \$	0,9 %
10150	Cultures en serres; acériculture	3 680 107 \$	0,8 %
15010	Abattage d'animaux; service de coupe de viandes; dépeçage de viandes	3 274 585 \$	0,8 %
34410	Transport en vrac	3 130 310 \$	0,7 %
18040	Fabrication d'ameublement en bois ou à structure de bois	2 804 417 \$	0,6 %
36110	Fabrication chaudières, machines	1 853 488 \$	0,4 %
54070	Commerce de produits de construction	1 763 469 \$	0,4 %
36070	Fabrication portes et fenêtres en métal	1 550 860 \$	0,4 %
	Autres	21 417 753 \$	4,9 %
TOTAL		434 876 211 \$	100 %

PRÉVIBOIS

TABLE DES MATIÈRES

RAPPORT DE L'AUDITEUR INDÉPENDANT

ÉTATS FINANCIERS

Résultats	4
Évolution de l'actif net	5
Bilan	6
Flux de trésorerie	7
Notes complémentaires	8-13
Renseignements complémentaires	
Résultats du rétrospectif	Annexe A
Résultats des mutuelles	Annexe B

RAPPORT DE L'AUDITEUR INDÉPENDANT

Aux membres de
Prévibois

Opinion

Nous avons effectué l'audit des états financiers de l'association Prévibois, qui comprennent le bilan au 31 décembre 2021 et les états des résultats, de l'évolution de l'actif net et des flux de trésorerie pour l'exercice terminé à cette date, ainsi que les notes et annexes, y compris le résumé des principales méthodes comptables.

À notre avis, les états financiers ci-joints donnent, dans tous leurs aspects significatifs, une image fidèle de la situation financière de l'association Prévibois au 31 décembre 2021, ainsi que des résultats de ses activités et de ses flux de trésorerie pour l'exercice terminé à cette date, conformément aux Normes comptables canadiennes pour les organismes sans but lucratif.

Fondement de l'opinion

Nous avons effectué notre audit conformément aux normes d'audit généralement reconnues du Canada. Les responsabilités qui nous incombent en vertu de ces normes sont plus amplement décrites dans la section « Responsabilités de l'auditeur à l'égard de l'audit des états financiers » du présent rapport. Nous sommes indépendants de l'association conformément aux règles de déontologie qui s'appliquent à notre audit des états financiers au Canada, et nous nous sommes acquittés des autres responsabilités déontologiques qui nous incombent selon ces règles. Nous estimons que les éléments probants que nous avons obtenus sont suffisants et appropriés pour fonder notre opinion d'audit.

Responsabilités de la direction et des responsables de la gouvernance à l'égard des états financiers

La direction est responsable de la préparation et de la présentation fidèle des états financiers conformément aux Normes comptables canadiennes pour les organismes sans but lucratif, ainsi que du contrôle interne qu'elle considère comme nécessaire pour permettre la préparation d'états financiers exempts d'anomalies significatives, que celles-ci résultent de fraudes ou d'erreurs.

Lors de la préparation des états financiers, c'est à la direction qu'il incombe d'évaluer la capacité de l'association à poursuivre son exploitation, de communiquer, le cas échéant, les questions relatives à la continuité de l'exploitation et d'appliquer le principe comptable de continuité d'exploitation, sauf si la direction a l'intention de liquider l'association ou de cesser son activité ou si aucune autre solution réaliste ne s'offre à elle.

Il incombe aux responsables de la gouvernance de surveiller le processus d'information financière de l'association.

Responsabilités de l'auditeur à l'égard de l'audit des états financiers

Nos objectifs sont d'obtenir l'assurance raisonnable que les états financiers pris dans leur ensemble sont exempts d'anomalies significatives, que celles-ci résultent de fraudes ou d'erreurs, et de délivrer un rapport de l'auditeur contenant notre opinion. L'assurance raisonnable correspond à un niveau élevé d'assurance, qui ne garantit toutefois pas qu'un audit réalisé conformément aux normes d'audit généralement reconnues du Canada permettra toujours de détecter toute anomalie significative qui pourrait exister. Les anomalies peuvent résulter de fraudes ou d'erreurs et elles sont considérées comme significatives lorsqu'il est raisonnable de s'attendre à ce que, individuellement ou collectivement, elles puissent influencer sur les décisions économiques que les utilisateurs des états financiers prennent en se fondant sur ceux-ci. Dans le cadre d'un audit réalisé conformément aux normes d'audit généralement reconnues du Canada, nous exerçons notre jugement professionnel et faisons preuve d'esprit critique tout au long de cet audit. En outre :

- nous identifions et évaluons les risques que les états financiers comportent des anomalies significatives, que celles-ci résultent de fraudes ou d'erreurs, concevons et mettons en oeuvre des procédures d'audit en réponse à ces risques, et réunissons des éléments probants suffisants et appropriés pour fonder notre opinion. Le risque de non-détection d'une anomalie significative résultant d'une fraude est plus élevé que celui d'une anomalie significative résultant d'une erreur, car la fraude peut impliquer la collusion, la falsification, les omissions volontaires, les fausses déclarations ou le contournement du contrôle interne ;
- nous acquérons une compréhension des éléments du contrôle interne pertinents pour l'audit afin de concevoir des procédures d'audit appropriées aux circonstances, et non dans le but d'exprimer une opinion sur l'efficacité du contrôle interne de l'association ;
- nous apprécions le caractère approprié des méthodes comptables retenues et le caractère raisonnable des estimations comptables faites par la direction, de même que des informations y afférentes fournies par cette dernière ;

- nous tirons une conclusion quant au caractère approprié de l'utilisation par la direction du principe comptable de continuité d'exploitation et, selon les éléments probants obtenus, quant à l'existence ou non d'une incertitude significative liée à des événements ou situations susceptibles de jeter un doute important sur la capacité de l'association à poursuivre son exploitation. Si nous concluons à l'existence d'une incertitude significative, nous sommes tenus d'attirer l'attention des lecteurs de notre rapport sur les informations fournies dans les états financiers au sujet de cette incertitude ou, si ces informations ne sont pas adéquates, d'exprimer une opinion modifiée. Nos conclusions s'appuient sur les éléments probants obtenus jusqu'à la date de notre rapport. Des événements ou situations futurs pourraient par ailleurs amener l'association à cesser son exploitation ;
- nous évaluons la présentation d'ensemble, la structure et le contenu des états financiers, y compris les informations fournies dans les notes, et apprécions si les états financiers représentent les opérations et événements sous-jacents d'une manière propre à donner une image fidèle.

Nous communiquons aux responsables de la gouvernance notamment l'étendue et le calendrier prévus des travaux d'audit et nos constatations importantes, y compris toute déficience importante du contrôle interne que nous aurions relevée au cours de notre audit.

*Blouin Julien Potvin**

Société de comptables professionnels agréés

Québec, le 23 mars 2022

* CPA auditeur, CA, permis de comptabilité publique n° A126183

RÉSULTATS
EXERCICE TERMINÉ LE 31 DÉCEMBRE

	<u>2021</u>	<u>2020</u>
PRODUITS		
Cotisations des membres	676 819 \$	676 875 \$
Subvention CNEST	166 184	182 988
Intérêts	16 348	20 584
Hygiène industrielle	99 195	44 846
Publications et autres	14 770	17 483
Formation générale et technique	183 337	217 201
Déplacements refacturés pour les formations	106 097	70 682
Formation générale et technique - non membres	89 000	63 070
Formation Hydro-Québec	601 842	385 987
Prévention - mutuelles	600 000	600 000
Frais d'administration rétrospectif / gestion	6 900	4 925
Rétrospectif (annexe A)	56 311	52 160
Mutuelles (annexe B)	(15 216)	(101 223)
	<u>2 601 587</u>	<u>2 235 578</u>
CHARGES		
Salaires (nets d'aide gouvernementale de 176 093 \$ en 2020)	1 389 709	1 261 689
Charges sociales	367 832	351 839
Voyages	156 828	138 886
Communications	18 920	19 617
Loyer et assurances	130 371	126 495
Honoraires professionnels	35 328	60 978
Dépenses de bureau	25 053	26 256
Frais d'assemblées	3 746	4 542
Publicité	3 542	6 570
Perfectionnement du personnel	10 744	5 893
Fourniture et entretien - hygiène industrielle	12 652	19 524
Site Web	-	141
Colloques et droits d'adhésion	10 744	9 414
Immobilisations	437	207
Location et entretien des photocopieurs	10 585	10 594
Informatique	65 454	53 002
Amortissement des immobilisations	20 514	19 959
Amortissement des actifs incorporels	104 140	111 369
Mauvaises créances	5 646	1 562
Intérêts sur emprunt bancaire	-	550
Intérêts sur obligation location-acquisition	79	651
Intérêts et frais bancaires	6 052	5 508
	<u>2 378 376</u>	<u>2 235 246</u>
EXCÉDENT DES PRODUITS SUR LES CHARGES	<u><u>223 211 \$</u></u>	<u><u>332 \$</u></u>

ÉVOLUTION DE L'ACTIF NET
EXERCICE TERMINÉ LE 31 DÉCEMBRE

	<u>2021</u>			<u>2020</u>
	<u>Fonds d'administration générale</u>	<u>Fonds d'immobilisations</u>	<u>Total</u>	<u>Total</u>
SOLDE AU DÉBUT	1 488 991 \$	389 278 \$	1 878 269 \$	1 877 937 \$
EXCÉDENT DES PRODUITS SUR LES CHARGES	223 211	-	223 211	332
AMORTISSEMENT NET DES IMMOBILISATIONS	20 514 (20 514)	-	-
INVESTISSEMENT NET EN IMMOBILISATIONS	(13 652)	13 652	-	-
AMORTISSEMENT NET DES ACTIFS INCORPORELS	104 140 (104 140)	-	-
INVESTISSEMENT NET EN ACTIFS INCORPORELS	(1 262)	1 262	-	-
SOLDE À LA FIN	<u>1 821 942 \$</u>	<u>279 538 \$</u>	<u>2 101 480 \$</u>	<u>1 878 269 \$</u>

PRÉVIBOIS

BILAN AU 31 DÉCEMBRE

	<u>2021</u>		<u>2020</u>	
	Fonds d'administration générale	Fonds d'immobilisations	Total	Total
ACTIF				
ACTIF À COURT TERME				
Encaisse	663 628 \$	- \$	663 628 \$	964 891 \$
Débiteurs (note 3)	365 000	-	365 000	423 422
Travaux en cours	22 234	-	22 234	10 650
Frais payés d'avance	14 051	-	14 051	15 498
Placements réalisables au cours du prochain exercice (note 4)	<u>1 015 079</u>	<u>-</u>	<u>1 015 079</u>	<u>100 000</u>
	2 079 992	-	2 079 992	1 514 461
 PLACEMENTS (note 4)	 200 000	 -	 200 000	 400 000
 IMMOBILISATIONS (note 5)	 -	 50 625	 50 625	 57 487
 ACTIFS INCORPORELS ET ACTIFS INCORPORELS LOUÉS EN VERTU D'UN CONTRAT DE LOCATION-ACQUISITION (note 6)	 <u>-</u>	 <u>228 913</u>	 <u>228 913</u>	 <u>331 791</u>
	<u>2 279 992</u> \$	<u>279 538</u> \$	<u>2 559 530</u> \$	<u>2 303 739</u> \$

AU NOM DU CONSEIL

_____, administrateur

_____, administrateur

	<u>2021</u>		<u>2020</u>	
	<u>Fonds d'administration générale</u>	<u>Fonds d'immobilisations</u>	<u>Total</u>	<u>Total</u>
PASSIF				
PASSIF À COURT TERME				
Créditeurs (note 8)	306 819 \$	- \$	306 819 \$	225 523 \$
Produits reportés (note 9)	146 481	-	146 481	190 708
Subvention reportée	4 750	-	4 750	-
Partie de l'obligation découlant d'un contrat de location-acquisition échéant au cours du prochain exercice	<u>-</u>	<u>-</u>	<u>-</u>	<u>9 239</u>
	<u>458 050</u>	<u>-</u>	<u>458 050</u>	<u>425 470</u>
ACTIF NET				
FONDS D'ADMINISTRATION GÉNÉRALE	1 821 942	-	1 821 942	1 488 991
FONDS D'IMMOBILISATIONS	<u>-</u>	<u>279 538</u>	<u>279 538</u>	<u>389 278</u>
	<u>1 821 942</u>	<u>279 538</u>	<u>2 101 480</u>	<u>1 878 269</u>
	<u>2 279 992 \$</u>	<u>279 538 \$</u>	<u>2 559 530 \$</u>	<u>2 303 739 \$</u>
ENGAGEMENTS (note 10)				

FLUX DE TRÉSORERIE
EXERCICE TERMINÉ LE 31 DÉCEMBRE

	<u>2021</u>	<u>2020</u>
ACTIVITÉS D'EXPLOITATION		
Excédent des produits sur les charges	223 211 \$	332 \$
Ajustements		
Amortissement des immobilisations	20 514	19 959
Amortissement des actifs incorporels	<u>104 140</u>	<u>111 369</u>
	347 865	131 660
Variation nette des éléments hors caisse du fonds de roulement	<u>90 104</u>	<u>45 975</u>
	<u>437 969</u>	<u>177 635</u>
ACTIVITÉS D'INVESTISSEMENT		
Variation nette des placements	(715 079)	1 000 000
Acquisition d'immobilisations	(13 652)	(13 289)
Acquisition d'actifs incorporels	<u>(1 262)</u>	<u>(20 673)</u>
	<u>(729 993)</u>	<u>966 038</u>
ACTIVITÉS DE FINANCEMENT		
Variation nette de l'emprunt bancaire	-	(125 000)
Versements en capital sur l'obligation découlant d'un contrat de location-acquisition	<u>(9 239)</u>	<u>(21 712)</u>
	<u>(9 239)</u>	<u>(146 712)</u>
VARIATION DE LA TRÉSORERIE ET ÉQUIVALENTS DE TRÉSORERIE	(301 263)	996 961
TRÉSORERIE ET ÉQUIVALENTS DE TRÉSORERIE (INSUFFISANCE) AU DÉBUT	<u>964 891</u>	<u>(32 070)</u>
TRÉSORERIE ET ÉQUIVALENTS DE TRÉSORERIE À LA FIN	<u><u>663 628</u></u> \$	<u><u>964 891</u></u> \$

La trésorerie et les équivalents de trésorerie sont constitués de l'encaisse.

**NOTES COMPLÉMENTAIRES
AU 31 DÉCEMBRE 2021****1- STATUTS ET NATURE DES ACTIVITÉS**

L'association, constituée en vertu de la troisième partie de la *Loi sur les compagnies du Québec*, a comme but principal de promouvoir la santé et la sécurité des travailleurs des industries de la forêt et des pâtes et papiers. L'association est un organisme sans but lucratif exempté d'impôt.

L'association est responsable de la gestion des mutuelles de prévention des produits de la forêt et du système de tarification du rétrospectif.

2- PRINCIPALES MÉTHODES COMPTABLES

Les états financiers ont été dressés selon les Normes comptables canadiennes pour les organismes sans but lucratif (NCOSBL) et comprennent les principales méthodes comptables suivantes :

Utilisation d'estimations

La préparation des états financiers, conformément aux Normes comptables canadiennes pour les organismes sans but lucratif, exige que la direction procède à des estimations et pose des hypothèses qui ont une incidence sur le montant présenté au titre des actifs et des passifs, sur l'information fournie à l'égard des actifs et passifs éventuels à la date des états financiers et sur le montant présenté au titre des produits et des charges au cours de la période considérée. Ces estimations sont révisées périodiquement et des ajustements sont apportés au besoin aux résultats de l'exercice au cours duquel ils deviennent connus. Les principales estimations portent sur la dépréciation des actifs financiers et la durée de vie utile des immobilisations et des actifs incorporels.

Comptabilisation des produits

Les produits sont comptabilisés lorsqu'il existe une preuve suffisante qu'une entente est survenue, que les services ont été rendus et qu'il n'y a aucune incertitude quant à leur acceptation, que le montant de la vente est fixé ou mesurable et que le recouvrement est raisonnablement assuré.

L'association applique la méthode du report pour comptabiliser les apports. Les apports affectés sont comptabilisés à titre de produits de l'exercice au cours duquel les charges connexes sont engagées. Les apports non affectés sont comptabilisés à titre de produits lorsqu'ils sont reçus ou à recevoir si le montant à recevoir peut faire l'objet d'une estimation raisonnable et que sa réception est raisonnablement assurée.

Les revenus d'intérêts sont comptabilisés à titre de produits lorsqu'ils sont gagnés.

**NOTES COMPLÉMENTAIRES
AU 31 DÉCEMBRE 2021****2- PRINCIPALES MÉTHODES COMPTABLES (suite)****Trésorerie et équivalents de trésorerie**

Les fonds de caisses, les soldes bancaires et découverts bancaires, dont les soldes fluctuent souvent entre le découvert et le disponible ainsi que les placements, dont l'échéance n'excède pas trois mois à partir de la date d'acquisition, sont considérés comme des éléments de trésorerie et équivalents de trésorerie.

Instruments financiers*Évaluation initiale*

L'association évalue initialement ses actifs financiers et ses passifs financiers créés ou échangés dans des opérations conclues dans des conditions de pleine concurrence à la juste valeur. Les actifs financiers et passifs financiers qui ont été créés ou échangés dans des opérations entre apparentés, sauf pour les parties qui n'ont pas d'autre relation avec l'association qu'en leur qualité de membres de la direction, sont initialement évalués au coût.

Évaluation ultérieure

L'association évalue ultérieurement tous ses actifs financiers et ses passifs financiers au coût ou au coût après amortissement.

Les actifs financiers évalués au coût après amortissement se composent de l'encaisse, des débiteurs et des placements.

Les passifs financiers évalués au coût après amortissement se composent des créditeurs.

Dépréciation

Les actifs financiers évalués au coût sont soumis à un test de dépréciation s'il existe des indications possibles de dépréciation. Le montant de réduction de valeur est comptabilisé au résultat net. La moins-value déjà comptabilisée peut faire l'objet d'une reprise de valeur dans la mesure de l'amélioration, soit directement, soit par l'ajustement du compte de provision, sans être supérieure à ce qu'elle aurait été à la date de reprise si la moins-value n'avait jamais été comptabilisée. Cette reprise est comptabilisée au résultat net.

Immobilisations

Les immobilisations sont comptabilisées au coût et sont amorties en fonction de leur durée de vie utile respective selon la méthode de l'amortissement linéaire et les durées suivantes :

Ameublement de bureau et matériel informatique	3, 7 et 10 ans
Équipement audiovisuel	10 ans
Équipement technique	10 ans
Films et diaporamas	10 ans

**NOTES COMPLÉMENTAIRES
AU 31 DÉCEMBRE 2021**

2- PRINCIPALES MÉTHODES COMPTABLES (suite)

Actifs incorporels

Les actifs incorporels sont comptabilisés au coût et sont amortis en fonction de leur durée de vie utile selon la méthode de l'amortissement linéaire sur une période de 5 ans.

Dépréciation d'actifs à long terme

Les actifs à long terme sont soumis à un test de dépréciation lorsque des événements ou des changements de situation indiquent que leur valeur comptable pourrait ne pas être recouvrable. Une perte de valeur est comptabilisée lorsque leur valeur comptable excède les flux de trésorerie non actualisés découlant de leur utilisation et de leur sortie éventuelle. La perte de valeur comptabilisée est mesurée comme étant l'excédent de la valeur comptable de l'actif sur sa juste valeur.

3- DÉBITEURS

	<u>2021</u>	<u>2020</u>
Comptes clients	345 361 \$	397 668 \$
Provision pour mauvaises créances	(7 870)	-
	337 491	397 668
Intérêts à recevoir	12 197	12 198
Autres	<u>15 312</u>	<u>13 556</u>
	<u><u>365 000</u></u> \$	<u><u>423 422</u></u> \$

4- PLACEMENTS

	<u>2021</u>	<u>2020</u>
Certificats de placements garantis, 0,55 % à 2,92 %, échéant de mars 2022 à mars 2024	1 215 079 \$	500 000 \$
Placements réalisables au cours du prochain exercice	<u>1 015 079</u>	<u>100 000</u>
	<u><u>200 000</u></u> \$	<u><u>400 000</u></u> \$

**NOTES COMPLÉMENTAIRES
AU 31 DÉCEMBRE 2021**

5- IMMOBILISATIONS

	2021			2020
	Coût	Amortissement cumulé	Valeur nette	Valeur nette
Ameublement de bureau et matériel informatique	118 328 \$	82 869 \$	35 459 \$	41 152 \$
Équipement audiovisuel	9 252	6 831	2 421	3 346
Équipement technique	20 962	8 470	12 492	12 584
Films et diaporamas	1 569	1 316	253	405
	<u>150 111 \$</u>	<u>99 486 \$</u>	<u>50 625 \$</u>	<u>57 487 \$</u>

**6- ACTIFS INCORPORELS ET ACTIFS INCORPORELS LOUÉS
EN VERTU D'UN CONTRAT DE LOCATION-ACQUISITION**

	2021			2020
	Coût	Amortissement cumulé	Valeur nette	Valeur nette
Actifs incorporels				
Site web	55 777 \$	39 043 \$	16 734 \$	27 889 \$
Logiciels	512 487	300 308	212 179	273 693
	568 264	339 351	228 913	301 582
Actifs incorporels loués en vertu d'un contrat de location-acquisition				
Logiciels	-	-	-	30 209
	<u>568 264 \$</u>	<u>339 351 \$</u>	<u>228 913 \$</u>	<u>331 791 \$</u>

**NOTES COMPLÉMENTAIRES
AU 31 DÉCEMBRE 2021**

7- EMPRUNTS BANCAIRES

L'association dispose de deux emprunts bancaires.

Le premier, d'un montant autorisé de 500 000 \$, porte intérêt au taux de base plus 0,5 % et est renouvelable annuellement. Au 31 décembre 2021, cet emprunt n'était pas utilisé.

Le deuxième, d'un montant autorisé de 60 000 \$, disponible sous forme d'une série de prêts à terme comportant diverses caractéristiques, est renouvelable annuellement. Au 31 décembre 2021, cet emprunt n'était pas utilisé.

Les deux emprunts sont garantis par les débiteurs d'une valeur nette de 365 000 \$ et par une hypothèque de 850 000 \$ sur les placements temporaires, incluant le compte d'épargne encaisse.

8- CRÉDITEURS

	<u>2021</u>	<u>2020</u>
Fournisseurs	147 934 \$	80 511 \$
Salaires, bonis et vacances à payer	137 462	106 120
Charges sociales et retenues à la source	4 812	4 526
Taxes à la consommation	<u>16 611</u>	<u>34 366</u>
	<u>306 819 \$</u>	<u>225 523 \$</u>

9- PRODUITS REPORTÉS

	<u>2021</u>	<u>2020</u>
Solde au début	190 708 \$	226 071 \$
Augmentation provenant des opérations de l'exercice	300 000	300 000
Dépenses de l'exercice	(344 227)	(335 363)
Solde à la fin	<u>146 481 \$</u>	<u>190 708 \$</u>

**NOTES COMPLÉMENTAIRES
AU 31 DÉCEMBRE 2021****10- ENGAGEMENTS**

En vertu de contrats de location-exploitation échéant en 2022 et en 2027, les loyers minimums futurs exigibles totalisent 661 197 \$ et se répartissent comme suit pour les cinq prochains exercices :

2022	136 743 \$
2023	110 411
2024	110 411
2025	110 411
2026	110 411

11- INSTRUMENTS FINANCIERS

L'association, par le biais de ses instruments financiers, est exposée à divers risques, sans pour autant être exposée à des concentrations de risque. Les principaux sont détaillés ci-après.

Risque de crédit

Pour les cotisations et les autres services rendus, l'association évalue, de façon continue, les montants à recevoir sur la base des montants dont la réception finale du montant est raisonnablement assurée en se fondant sur leur valeur de réalisation estimative.

Risque de marché

Le risque de marché est le risque que la juste valeur ou les flux de trésorerie futurs d'un instrument financier fluctuent en raison de variations des prix du marché. Le risque de marché inclut trois types de risque : le risque de change, le risque de taux d'intérêt et le risque de prix autre. L'association est principalement exposée au risque de taux d'intérêt.

Risque de taux d'intérêt

Le risque de taux d'intérêt est le risque que la juste valeur ou les flux de trésorerie futurs d'un instrument financier fluctuent en raison des variations de taux d'intérêt du marché. L'association est exposée au risque de taux d'intérêt en ce qui concerne les instruments financiers à taux d'intérêt fixe et à taux d'intérêt variable. Vu les conditions actuelles des placements et des emprunts bancaires, les instruments à taux d'intérêt fixe assujettissent l'association à un risque de juste valeur et ceux à taux variable à un risque de flux de trésorerie.

PRÉVIBOIS**ANNEXE A****RENSEIGNEMENTS COMPLÉMENTAIRES
EXERCICE TERMINÉ LE 31 DÉCEMBRE****2021** **2020****RÉSULTATS DU RÉTROSPECTIF****PRODUITS****Gestion du rétrospectif** **542 595 \$** **472 047 \$****CHARGES****Salaires et charges sociales (nets d'une aide
gouvernementale de 30 558 \$ en 2020)****298 571** 248 394**Honoraires professionnels****128 621** 119 140**Honoraires légaux et médicaux****22 920** 19 768**Voyages****77** -**Frais de coordination****36 095** **32 585****486 284** **419 887****EXCÉDENT DES PRODUITS SUR LES
CHARGES****56 311 \$** **52 160 \$**

PRÉVIBOIS**ANNEXE B****RENSEIGNEMENTS COMPLÉMENTAIRES
EXERCICE TERMINÉ LE 31 DÉCEMBRE****2021** **2020****RÉSULTATS DES MUTUELLES****PRODUITS**

Cotisations des membres	1 701 230 \$	1 467 957 \$
Formation et interventions	43 900	33 098
Transfert au fonds de réserve et de défense	(300 000)	(300 000)
	<u>1 445 130</u>	<u>1 201 055</u>

CHARGES

Salaires et charges sociales (nets d'une aide gouvernementale 62 043 \$ en 2020)	608 273	498 646
Voyages	202	1 465
Communications	1 978	2 737
Loyer, assurances et taxes	33 865	33 130
Honoraires professionnels	165 040	122 499
Dépenses de bureau	8 533	7 106
Frais d'assemblées	475	-
Frais d'inscription	3 451	4 299
Publicité	935	1 493
Perfectionnement du personnel	6 012	2 787
Documents et volumes	970	970
Location et entretien des photocopieurs	2 983	3 002
Informatique	27 629	24 144
Prévention	<u>600 000</u>	<u>600 000</u>
	<u>1 460 346</u>	<u>1 302 278</u>

**INSUFFISANCE DES PRODUITS SUR LES
CHARGES****(15 216)\$ (101 223)\$**

Place Iberville II
1175, avenue Lavigerie
bureau 210
Québec, Qc G1V 4P1
418 657-2267

info@previbois.com
previbois.com



PRÉVIBOIS
SANTÉ · SÉCURITÉ