

Evenwicht door tegenstellingen

Eigenzinnige Frank Delmulle heeft een ongenueanceerde visie op architectuur

WAREGEM — Frank Delmulle is een jong eigenzinnig architect met een duidelijke, vooral ongenueanceerde visie op architectuur. Hij toetst zijn filosofie over het leven, het wonen en de architectuur, en zijn theorieën aan de praktijk en eist daarbij van zijn opdrachtgevers ruimte en tijd. Konstante in en achter het werk van deze architect is de permanente tegenstelling, de eeuwige confrontatie tussen rede en gevoel, het rationele en irrationele. Tegenstellingen, die door hun complementariteit neigen naar evenwicht.

Een mens is, afhankelijk van de gevoelstoestand van het moment, op zoek naar spanning en actie, rust en evenwicht, intimiteit. De woning moet, volgens architect Frank Delmulle, een vluchtgevoel zijn, een ruimte waar men zich goed voelt bij wisselende stemmingen. Daarom worden extraverte en introverte sfeermomenten geïntegreerd. De ene ruimte is helder en zonnig, de andere donker en warm als een kokon, nog een andere ruimte is dan weer afstandelijk koel en hard. „Ik probeer vanuit deze tegenstellingen toch te streven naar een harmonie tussen het rationele en irrationele, gebaseerd op de mens als een poëtisch-rationeel wezen. Een woning overstijgt het functionele, zij moet voedsel bieden voor het lichaam én de geest. Dat verklaart bijvoorbeeld waarom in mijn eigen woning kantoor en keuken opgevat zijn als twee evenwaardige en parallelle ruimten.”

Eigen woning

Architect Frank Delmulle bewoont een woning, die hij aanvankelijk ontwierp in opdracht van een bedrijf. Het gebouw, ingeplant langs een drukke verkeersweg en in een verkaveling, is zodanig gekoncipieerd dat er een duidelijke afbakening bestaat tussen woning en omgeving. Een hoge muur omzoomt het territorium van de bewoners en de toegangsdeur, die naar het toegangspad en de eigenlijke inkom leidt, ligt verscholen. Delmulle creëert daardoor een bewuste drempel. Bezoekers vragen zich automatisch af of het wel nodig is de privacy van de bewoners te verstoren.

De woning lijkt opgevat als een grote wand, die in het landschap penetreert en waarover een gevel is geplaatst. Twee basislijnen, ontsproten uit de geografische situatie, verankeren het gebouw met de grond. En het zijn deze twee basislijnen die elkaar kruisen aan de inkompartij van het bouwwerk om zich vervolgens verder in het landschap te bewegen. Kontrasterende elementen worden hier ook veruitlijkt in de architectuur. De noordgevel trekt als een sobere, ruwe, zware en gesloten constructie een scherm op tussen woning en buitenwereld. De zuidgevel manifesteert zich als een frivole, lichte, rijk beglaasde en open constructie en schept daardoor een subtiele, bijna transparante en onwezenlijke grenslijn tussen woning en tuin, waardoor

er een intense relatie tussen beide ontstaat.

In de woning centraliseren alle functies zich rond een centrale ruimte: de eetruimte. Vanuit de eetruimte zijn alle andere ruimten dadelijk bereikbaar. In het verlengde van de eetruimte bevindt zich enerzijds de keuken, anderzijds bibliotheek en kantoor. Beide ruimten zijn evenwaardig opgevat en symboliseren daardoor het belang dat de bewoners hechten aan het voedsel voor het lichaam en het „voedsel” voor de geest. Van in de basisruimte stijgt of daalt men naar de private ruimtes en de nevenruimtes, die constructief afhankelijk zijn van de basisruimte. De dienstruimten zijn langs een zwarte gevel, een afspiegeling van de schaduw van de gevel, geschakeld.

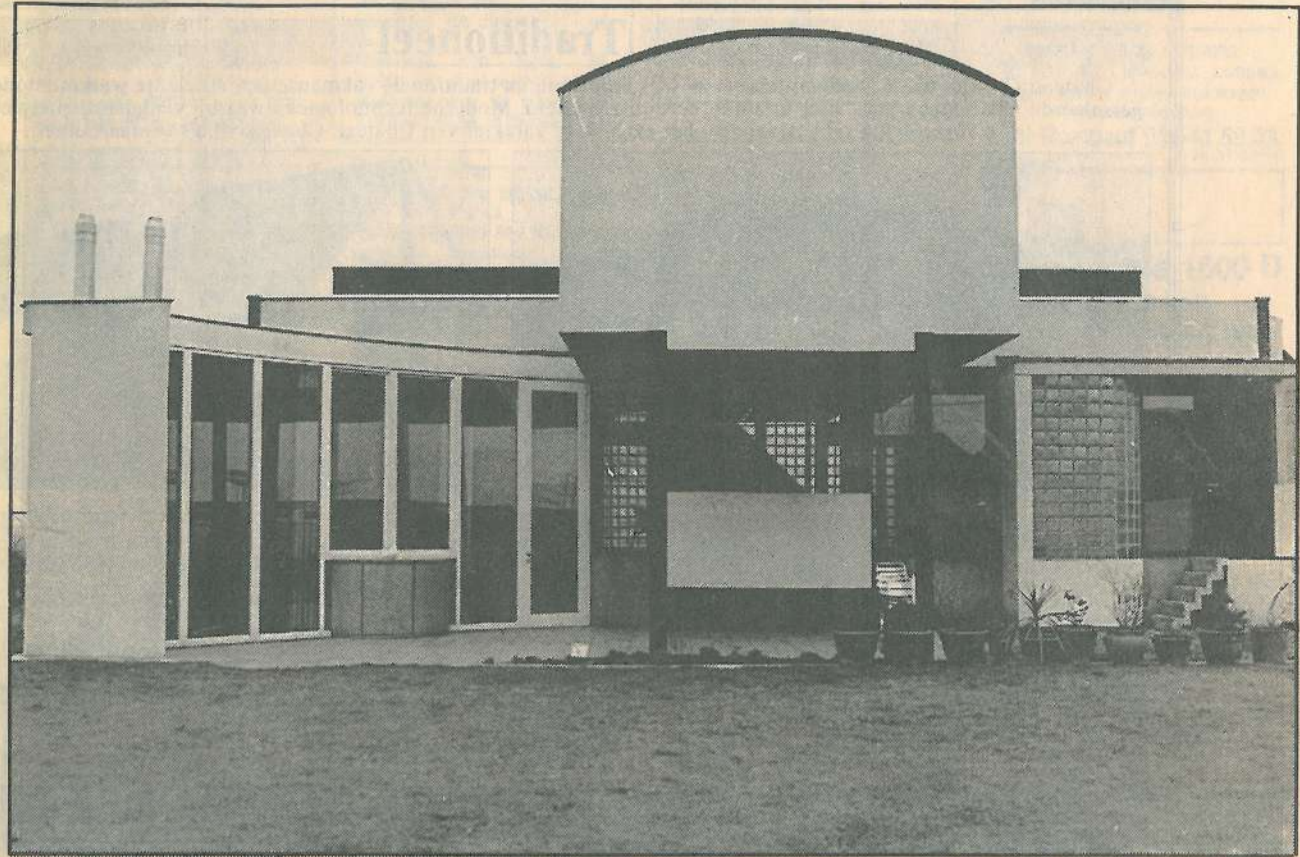
Elke ruimte etaleert een andere sfeer. De zitruimte, gehuld in warme materialen en kleuren, geniet van het uitzicht op de tuin, terwijl de centrale eetruimte in alle strengheid gedomineerd wordt door een monumentale wand in glasbouwstenen. De zeteltjes en de beglaasde tafel van Philippe Starck en de Le Corbusier-ligzetel van Cassina verzachten de koelere sfeer.

De tegengestelde sfeermomenten leiden in de woning ook tot het gebruik van contrasterende kleuren in de materiaalkeuze: marmer en graniet in witte en zwarte tinten, blauw als aksentkleur. De tegenstellingen zijn permanent voelbaar, zelfs zichtbaar aanwezig en hun totaal wordt door de architect ervaren als een harmonische, organische eenheid. Wat binnen gebeurt, manifesteert zich ook in de architectuur. De fragmentarische volume-opbouw zaait een eerste moment van verwarring, maar al vlug wordt men zich bewust van de relatie, verbondenheid tussen de verschillende fragmenten, de eenheid.

Woning Deconinck

De woningen van Frank Delmulle zijn door de terugkerende basisidee herkenbaar. Bij het advocatenbureau „Fourneau” in Waregem werd de inplanting van het gebouw bepaald door de dragende „palen”, die door wijze en plek van inplanting refereren aan de bomen van de aangrenzende dreef en boomgaard. De benedenbouw is als een semipublieke ruimte afgeschermd door een wand in glasdallen. De beschutte inkomhal respecteert de privacy van de bezoekers. Ook dit gebouw wordt gekenmerkt door een fragmentarisch volumespel.

Bij de woning „Deconinck” in Oudenaarde had de architect als opdracht een woning, ingeplant tussen twee bestaande woningen, te ontwerpen voor een gezin met twee kinderen. Opnieuw lijkt de woning gedragen te worden door twee dynamische basiswanden, die het geheel verankeren met de grond. Volgens de stedenbouwkundige voorschriften was het terrein bestemd voor een bouwwerk met twee verdiepingen met een achtergebouwde keuken over één verdieping. Het hoofdgebouw zit gevat tussen de basiswanden, terwijl de keuken uit het hoofdvolume is gelicht en over één verdieping de ruimte vult tussen basiswand en rooilijn. De inkom situeert zich onder een twee



Eigen woning. De woning lijkt door het inpassen van hoofd- en nevenvolumes fragmentarisch opgebouwd. De noordgevel trekt als een sobere gesloten constructie een scherm op tussen woning en straat en aksentueert daardoor de behoefte aan privacy van de bewoners.



Woning Pijls. De transparantie en het contact met de natuur zitten als basisideeën vevat in het concept. De woning lijkt wel een open ruimte, ingesloten tussen twee glazen gevels. De ingreep is niets meer dan een snede in een prachtig golvend terrein.

meter hoge luifel, die een spanning creëert tussen de binnen- en buitenruimte.

Kleuren spelen een belangrijke rol in het werk van architect Frank Delmulle. Kleuren zorgen voor contrasten, onderstrepen een functie of suggereren een symbolische waarde en betekenis. Bij deze woning is de basiswand „zuid”, de zonnewand, geel bepleisterd, terwijl de basiswand „noord”, een tussendraagwand, een donker gecementeerde afwerking

kreeg. De zonnewand is ter hoogte van de verdieping zodanig uitgesneden dat het terras toch nog de nodige privacy garandeert. Open en gesloten, transparante en massieve vlakken voeren een dialoog tussen binnen- en buitenruimte, woning en omgeving.

Woning Pijls

Op een prachtig golvend terrein in Ronse staat de recent gebouwde woning van de familie Pijls. Hij is fotograaf, zij stiliste en samen droomden

zij geruime tijd van een herenhuis in de stad. Uiteindelijk ontdekten ze hun plek, een terrein in een uniek landschappelijk kader, en samen met architect Delmulle opteerden zij voor een hedendaagse woning. Een transparante woning, afgestemd op het intens contact en het leven mét en het beleven van de natuur. Een huis, waar lucht en aarde elkaar raken.

„De woning is niets meer dan een snede in het landschap”, verklaart Frank Delmulle. „Mede door de transparantie, de beglaasde gevelvlakken, lijkt de woning een open ruimte in het landschap. Door de sterke helling van het terrein telt de woning drie bouwlagen langs de straatzijde, en twee ervan steken achteraan uit boven het terrein.”

De transparantie blijft als een belangrijk gegeven aanwezig in de woning. Op de eerste verdieping vinden wij de leefruimte, die via een glazen loopbrug met glazen treden naar de hoger gelegen slaapverdieping loopt. Leef- en slaapverdieping zijn aparte entiteiten, die toch koortsachtig in verbinding staan met elkaar.

Het minste dat kan gezegd worden van de projecten van Delmulle is dat zij complex en boeiend zijn. „Die complexiteit dwingt tot een intense inzet”, zegt Delmulle. „Er komen veel detailtekeningen, veel bouwplaatsbezoeken aan te pas. Maar ik wil dan ook bij elk project tot het uiterste gaan.”

Van Frank Delmulle wordt gezegd dat het een moeilijke jongen is, een architect die geen compromissen sluit. „Dat klopt”, zegt Delmulle. „Essentiële zaken dulden geen compromis. Heb ik toch het gevoel dat de bouwheer mij daartoe dwingt, dan haak ik af. Dat verklaart misschien waarom slechts 2/3 van mijn ontwerpen uitgevoerd worden. Door de complexiteit van de projecten speelt de maquette een belangrijke rol in de communicatie met de bouwheer. Toch is de uitvoering de proef op de som. Pas dan wordt de theorie aan de praktijk getoetst. De beleefbaarheid van de ruimte komt slechts tot uiting als het project gerealiseerd is. De ervaringen van de bewoners leren in hoeverre het project geslaagd is. De realiteit fungeert als klankbord.”

Colette DEMIL



Woning Deconinck. Het project wordt gedragen door twee dynamische basiswanden, die elkaar kruisen en het geheel verankeren met de grond. Transparante en massieve vlakken, open en gesloten segmenten, creëren verschillende sfeermomenten. Deze woning fungeert door het gebruik van contrasterende kleuren tevens als blikwanger in het landschap.