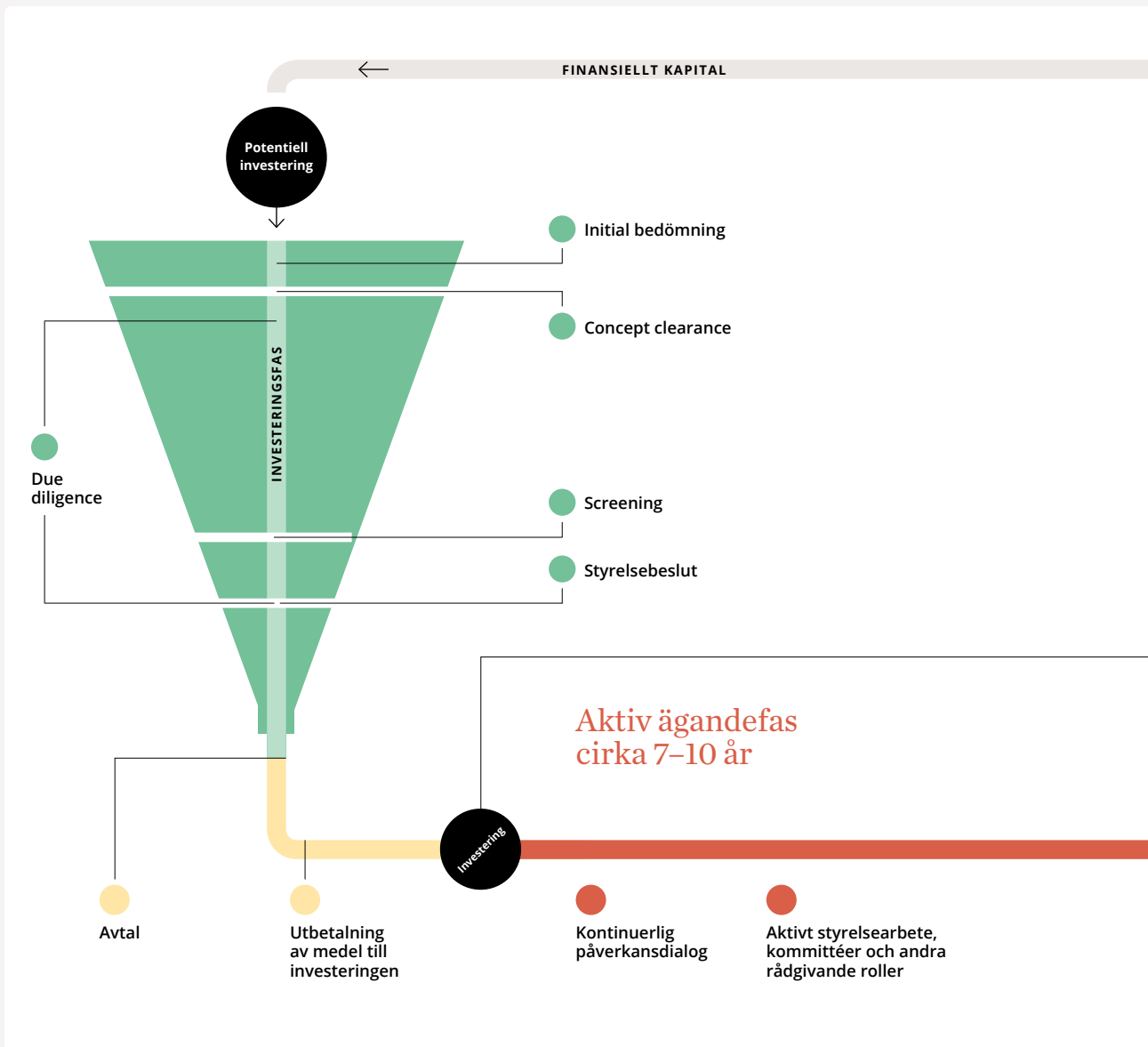


En genomarbetad investeringsprocess

Vi stöttar privata företag, finansiella institutioner och fonder med lån och eget kapital i syfte att skapa jobb med anständiga arbetsvillkor samt ökad tillgång till förnybar energi och hälsa. Vi har arbetat fram en investeringsprocess som gör det möjligt för oss att lyckas med vårt utmanande uppdrag.

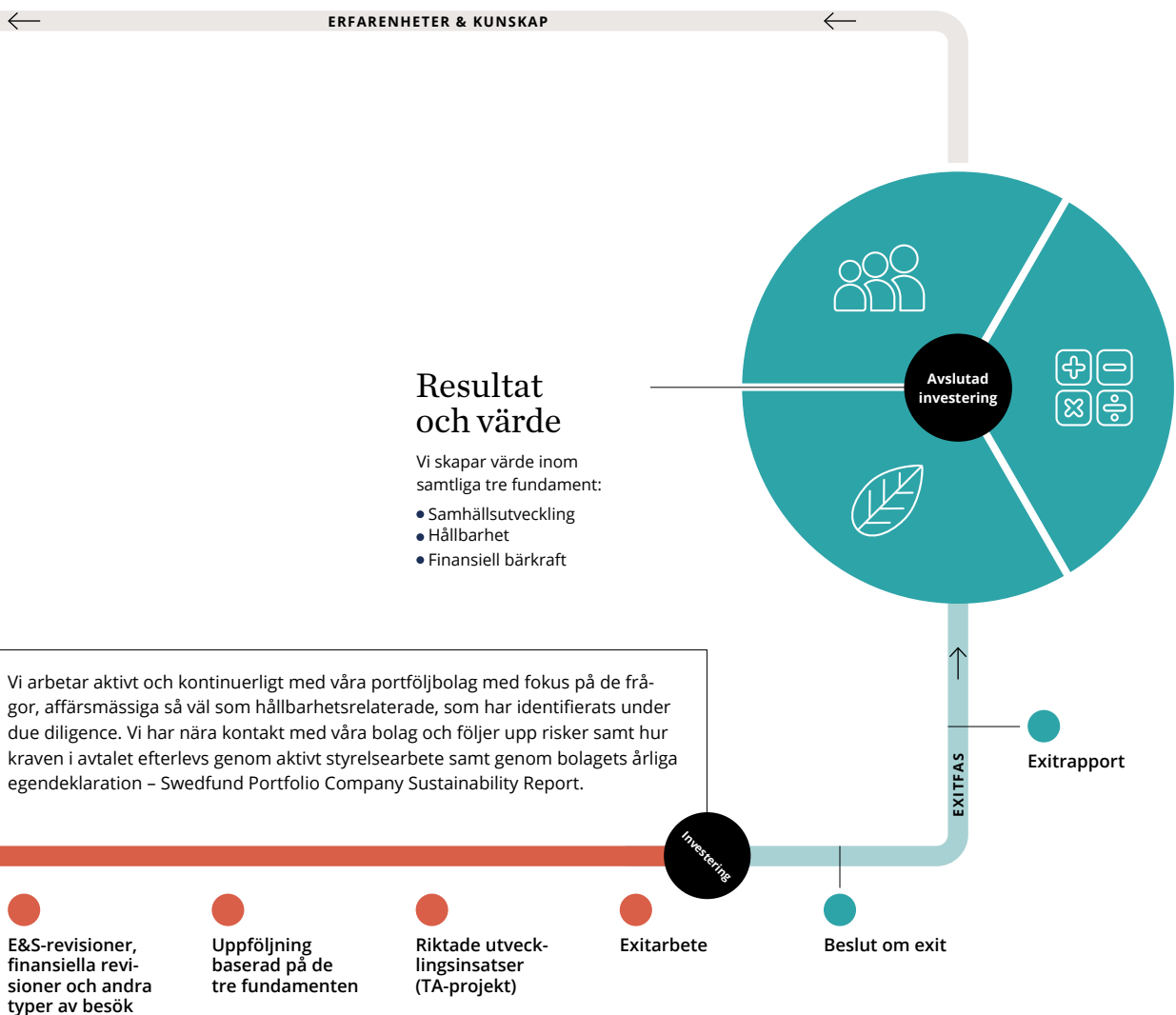


Att investera i utvecklingsländer är förenat med stora risker, inte minst ekonomiska. Det försöker vi hantera genom en grundligt genomförd investeringsprocess. Investeringsförslag som kommer till oss granskas först översiktligt och för de som stämmer med vår investeringsstrategi och våra investeringskriterier görs en djupare analys.

Investeringsansvariga och analytiker gör tillsammans med specialister på ESG, juridik och impact en grundlig analys. Till exempel

analyseras affärsplaner, investeringspartners samt hållbarhet (miljö, arbetsförhållanden, anti-korruption och mänskliga rättigheter) och samhällseffekter. Analysen granskas sedan av Swedfunds investeringskommitté och beslutas i ett sista steg av styrelsen. Varje investering måste möta målen som är uppsatta inom våra tre fundament, samhällsutveckling, hållbarhet och finansiell bärkraft.

Modellen nedan beskrivs mer i detalj på nästa uppslag.



Investeringsprocessen i praktiken

Swedfunds uppdrag är att bekämpa fattigdom genom hållbara investeringar. Det gör vi genom att bidra till att fler jobb med anständiga arbetsvillkor skapas samt genom ökad tillgång till samhällsviktiga produkter och tjänster, som förnybar energi och hälsa. Eftersom Swedfunds uppdrag innebär att ta risk är det viktigt att ha en väl beprövad och stabil investeringsprocess. Här bryter vi ner och beskriver hur vi arbetar i investeringsprocessens olika faser. Den följs oavsett vilken sektor investeringen sker inom, eller om vi investerar genom aktier eller lån.

Investeringsfas

INITIAL BEDÖMNING

Swedfund utvärderar årligen en mängd olika investeringsförslag. I den initiala bedömningen granskas om förslaget stämmer överens med vår investeringsstrategi och våra investeringskriterier samt hur investeringen kan bidra till de globala målen. Vi gör en övergripande utvärdering av landet, bolaget och dess affärsplan, strategiska partners och vår potentiella roll. I alla investeringar som vi gör ska vår roll vara additionell, vilket innebär att vi tillför resurser som annars inte hade funnits och som är avgörande för utvecklingen av investeringen.

CONCEPT CLEARANCE

Efter detta första steg förbereder investeringsteamet ett förslag till beslut, concept clearance, som presenteras för Swedfunds investeringskommitté. Swedfunds investeringskommitté har både en rådgivande och beslutande roll och består av Ledningsgruppen samt Senior Advisor Special Operations, och den diskuterar tillsammans med investeringsteamet de främsta möjligheterna och de största riskerna som finns i investeringen och som behöver analyseras under due diligence-arbetet.

DUE DILIGENCE

Vid ett positivt beslut går investeringsförslaget vidare till due diligence-fasen. Här påbörjas ett gediget analysarbete av bolaget. Som exempel på områden som analyseras är affärsidé, affärsmodell, marknad, finansiell historik och prognos, investeringskalkyl, partners, juridiska aspekter, förväntade samhällsutvecklingsresultat samt hållbarhetsrisker och påverkan inklusive miljö, arbets-

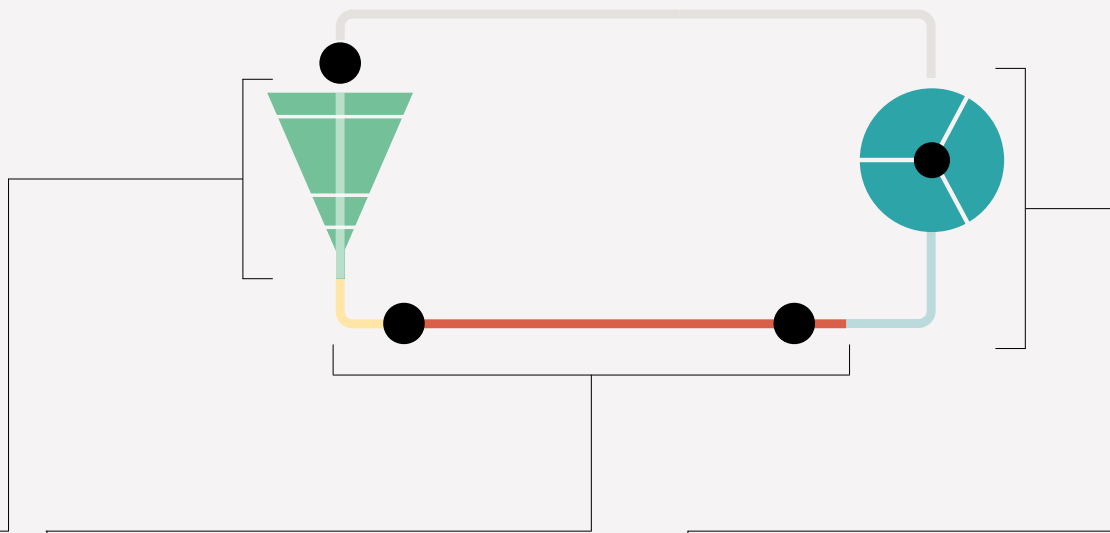
villkor, mänskliga rättigheter, skatt, risk för korruption, jämställdhet och klimatfrågor. Under due diligence-fasen träffar investeringsteamet representanter för olika delar av bolaget, för att skapa en djupare förståelse för bolaget och de processer, rutiner och dokument de har delat med Swedfund. Vid behov anlitas extern kompetens för att utreda specifika frågor. Inför mötet har bolaget svarat på ett omfattande frågematerial om miljö-, social- och företagsstyrning. Due diligence-arbetet ligger till grund för det beslutsunderlag som tas fram. Detta inkluderar en ESG Action Plan (ESGAP), som är en kravställning och som också ingår i investeringsavtalet. Den beskriver vilka förändringar som bolaget behöver göra, för att leva upp till Swedfunds hållbarhetskrav.

SCREENING

När due diligence är avslutad hålls ett screening-möte där investeringskommittén beslutar om investeringen uppfyller våra krav och är färdigt att presenteras för Swedfunds styrelse. Om en investering inte godkänns i detta skede, kan det bero på att ny fakta har kommit fram i due diligence-arbetet. Det är inte ovanligt att det kommer upp nya frågor, som teamet då undersöker i det slutliga due diligence-arbetet.

STYRELSEBESLUT

Efter godkänd screening presenterar investeringsteamet förslaget för Swedfunds styrelse som fattar beslut. Om investeringen godkänns av styrelsen förhandlas avtal fram. Investeringsavtalet inkluderar även hållbarhets- och rapporteringskrav.



Aktiv ägandefas

När avtalet är tecknat och pengarna har betalats ut, fortsätter det arbete som inleddes tidigare i investeringsfasen. Vi arbetar aktivt och kontinuerligt med våra portföljbolag med fokus på de frågor, såväl affärs- mässiga som risk- och hållbarhetsrelaterade, som har identifierats under due diligence-fasen.

Under den tid vi är långivare eller delägare i ett bolag eller en fond, vanligtvis 7–10 år, hålls löpande dialog och nära kontakt med portföljbolagen för att följa upp risker och resultat, måluppfyllnad och avtalsvillkor, genom besök, aktivt styrelsearbete och dialog samt genom deras årliga egendeklaration (Swedfund Portfolio Company Sustainability Report). Både interna revisioner och tredjepartsrevisioner genomförs. I samband med fondinvesteringar kan vi ha direktkontakt med fondernas underliggande innehav, genom bland annat besök, analyser, ESG-insatser, TA-medel samt genom deras återrapportering.

Investeringsansvariga har ansvar att följa upp och säkra att bolagen följer avtalade villkor, relevanta delar av våra policyer och ESGAP. Inom en treårsperiod från utbetalningsdatum ska bolagen uppfylla Swedfunds strategiska hållbarhetsmål. För att hjälpa bolagen att nå dessa mål kan vi avsätta medel i form av teknisk assistans som kan användas för exempelvis utbildningsinsatser eller rådgivning.

Exitfas

Swedfund är en långsiktig finansiär, men inte för evigt. Vi avslutar investeringen och partnerskapet antingen genom att sälja innehavet av aktier, genom att lånet återbetalas eller att fonden avslutas.

I regel inträder exitfasen när Swedfund bedömer att de mål som satts för investeringen är uppnådda eller när vi inte längre är additionella. När Swedfund har investerat i aktier, så kan det vara svårt och ta lång tid att sälja dem, i de marknader där Swedfund agerar. Inför en exitprocess analyseras portföljbolaget utifrån Swedfunds tre fundament, där vi gör bedömningen om ytterligare insatser behövs.

En exitrapport skrivs vid varje avslut, där vi gör en analys av vad vi har lärt oss och vilka relevanta kunskaper och erfarenheter vi kan ta med oss in i framtida investeringar. Rapporten ska också tydligt beskriva på vilket sätt investeringen har tagit hänsyn till våra tre fundament, allt i ett led att säkerställa en ansvarsfull exit.

Medel för teknisk assistans (TA)

Läs mer på sid 44–45 och 63.