

# Nexus

## Geschäftsbericht 2021/22





# Highlights

Kennzahlen der Erfolgsrechnung <sup>1</sup>	01.07.2021 - 30.06.2022	01.07.2020 - 30.06.2021	Veränderung
Betriebsertrag (in CHF)	9'137'929	8'418'991	+9%
EBITDA (in CHF)	1'878'122	1'322'044	+42%
EBIT (in CHF)	1'059'445	337'215	+214%
Ergebnis (in CHF)	738'122	170'041	+334%
EBITDA-Marge	20.6%	15.7%	+4.8 PP

Bilanzkennzahlen	30.06.2022	30.06.2021	Veränderung
Flüssige Mittel (in CHF)	185'662	154'370	+20%
Nettoverschuldung (in CHF)	4'209'828	4'878'584	-14%
davon Wachstumskredit	1'850'000	2'000'000	-35%
Eigenkapitalquote	23.3%	13.9%	+9.4 PP

Weitere Kennzahlen	30.06.2022	30.06.2021	Veränderung
Aktienkurs (in CHF)	5.00	5.50	-9%
Marktkapitalisierung (in CHF)	8'000'000	8'800'000	-9%

## Unsere Marken

### Nexus

Gruppe

#### STARTUPS.CH

Die STARTUPS.CH AG ist mit ihrer innovativen Gründerplattform, auf der Jungunternehmer online und mit wenigen Arbeitsschritten ihre Firma in der ganzen Schweiz gründen können, klarer Marktführer im Bereich Online-Firmengründungen. Durch die Partnerschaft mit namhaften Firmen ermöglicht STARTUPS.CH ihren Kunden eine Firma zu günstigen Preisen – im Idealfall sogar gratis – zu gründen. STARTUPS.CH berät Neugründer in allen Landesteilen in persönlichen Gesprächen sowohl vor wie auch nach der Firmengründung und stellt ihnen dabei ein breites Unternehmensnetzwerk zur Verfügung.

#### FINDEA

Die Findea AG ist ein innovatives Treuhandunternehmen, das durch ihre kompetenten Berater eine umfassende und ganzheitliche Dienstleistungspalette anbietet. Findea unterstützt ihre Kunden bei Aufgaben wie der Buchführung, Lohn- und Personaladministration, Steuer- und Rechtsberatung und Unternehmensberatung. Sämtliche Beratungsprozesse werden durch eine innovative Internetplattform „Findea-Online“ vollzogen, die es den Kunden jederzeit ermöglichen, auf die Buchhaltungszahlen und die wichtigsten Dokumente zurückzugreifen.



**WEBSOFT**

Die websoft AG konzeptioniert und entwickelt anspruchsvolle Applikationen in den Bereichen FinTech und Legal-Tech für die Gesellschaften der Nexus Gruppe.

**LanzateSolo.cl** 

Mit LanzateSolo.cl wurde das bewährte STARTUPS.CH Konzept zum ersten Mal ausserhalb der Schweiz, nämlich in Chile, umgesetzt. Ähnlich zu der Schweiz wurde der Gründungsservice mit dem Treuhandservice kombiniert, um die Wertschöpfung des einzelnen Kunden zu erhöhen.

**Impressum**

Konzept und Text: Nexus AG, Winterthur

## Inhaltsverzeichnis

<b>1. An unsere Aktionäre</b>	<b>8</b>
1.1 Bericht des Verwaltungsrates	8
1.2 Verwaltungsrat	9
1.3 Geschäftsleitung	11
1.4 Corporate Governance	12
1.5 Unsere Aktie	12
<b>2. Unser Konzern</b>	<b>17</b>
2.1 Konzernstrategie	17
2.2 Konzernstruktur	18
2.3 Revisionsstelle	20
2.4 Informationspolitik	20
2.5 Mitarbeitende	20
<b>3. Konzernlagebericht</b>	<b>21</b>
3.1 Lagebericht STARTUPS.CH	21
3.2 Lagebericht Findea	24
3.3 Lagebericht websoft	25
3.4 Lagebericht LanzateSolo.cl	26
<b>4. Konsolidierte Jahresrechnung 2021/22</b>	<b>28</b>
4.1 Bilanz	28
4.2 Erfolgsrechnung	30
4.3 Geldflussrechnung	31
4.4 Eigenkapitalnachweis	32
4.5 Konsolidierungsgrundsätze	32
4.6 Bewertungsgrundsätze	36
4.7 Erläuterungen	39
4.8 Bericht der Revisionsstelle	46
<b>5. Jahresrechnung der Nexus AG 2021/22</b>	<b>47</b>
5.1 Bilanz	47
5.2 Erfolgsrechnung	49
5.3 Anhang	49
5.4 Bericht der Revisionsstelle	54
<b>6. Anhang</b>	<b>55</b>
6.1 Services / Zusatzinformationen	55

# 1. | An unsere Aktionäre

---

1.1	Bericht des Verwaltungsrates
1.2	Verwaltungsrat
1.3	Geschäftsleitung
1.4	Corporate Governance
1.5	Unsere Aktie

---

## 1.1 | Bericht des Verwaltungsrates

### Sehr geehrte Aktionärinnen und Aktionäre

Die Nexus-Gruppe hat ein erfolgreiches Geschäftsjahr hinter sich. Der konsolidierte Betriebsertrag ist um 9% gestiegen, gleichzeitig konnte die Profitabilität – gemessen an der EBITDA-Marge – auf deutlich über 20% gesteigert werden. Besonders hervorzuheben ist zudem Dividende von CHF 0.10 pro Aktie, die wir der Generalversammlung im Rahmen des Gewinnverwendungsantrags vorschlagen.

Im Geschäftsjahr 2021/22 haben wir den Fokus auf die Optimierung der Auslastung unserer Mitarbeitenden von STARTUPS.CH und Findea gelegt. Im Vergleich zum Geschäftsjahr 2020/21 konnten wir hiermit – bei einem praktisch unveränderten Personalaufwand – den Betriebsertrag um CHF 0.72 Mio. auf CHF 9.14 Mio. steigern. Dabei liegt die Aktivierung von Eigenleistungen bei CHF 1.03 Mio. und somit 19% über dem Vorjahreswert. Das konsolidierte EBITDA konnten wir von CHF 1.32 Mio. auf CHF 1.88 Mio. erhöhen.

Die vier operativ tätigen Tochtergesellschaften der Nexus AG haben sich im Vergleich zum Geschäftsjahr 2020/21 wie folgt entwickelt:

- Bei STARTUPS.CH ist der Betriebsertrag um 8% auf 4.87 Mio. angestiegen, während das EBITDA um 78% auf CHF 1.17 Mio. zugenommen hat. Wir konnten die EBITDA-Marge somit im Vergleich zum Vorjahr um über 9 Prozentpunkte auf 23.9% erhöhen.
- Bei Findea ist der Betriebsertrag um 1% auf CHF 3.35 Mio. gesunken. Gleichzeitig konnte das EBITDA jedoch um 1% erhöht werden, sodass auch die EBITDA-Marge auf 10.9% leicht zugenommen hat.
- Die websoft, welche nur noch interne Applikationen entwickelt, hat einen Betriebsertrag von CHF 1.15 Mio. und einen EBITDA von CHF 0.17 Mio erwirtschaftet. Die Zunahme des Betriebsertrags um 38% ist auf die Vergrößerung des Software Engineering Teams zurückzuführen.
- LanzateSolo.cl, die chilenische Tochtergesellschaft, konnte den Umsatz um +15% auf CHF 0.38 Mio. steigern. Wir haben den Austausch mit Chile im vergangenen Geschäftsjahr intensiviert, um neue strategische Stossrichtungen zu lancieren.



Durch die stetige Effizienzsteigerung bei der Dienstleistungserbringung mit Hilfe der selbstentwickelten Applikationen, den zahlreichen organisatorischen Anpassungen und durch die Bereinigung des Findea-Kundenportfolios hat die operative Profitabilität der Nexus Gruppe im letzten Geschäftsjahr stark zugenommen. Im laufenden Geschäftsjahr konzentrieren wir uns vermehrt auf das Umsatzwachstum der Gruppengesellschaften STARTUPS.CH und Findea.

Wir sind weiterhin vom langfristigen Potenzial der Nexus überzeugt und haben uns für das Geschäftsjahr 2022/23 einen Gewinn in der gleichen Höhe wie im Berichtsjahr und eine Dividendenausschüttung von CHF 0.20 pro Aktie als Ziel gesetzt.

Der Verwaltungsrat der Nexus Gruppe

## 1.2 | Verwaltungsrat

**Dr. Roger Groner, LL.M.**

**Präsident des Verwaltungsrates**

Dr. Roger Groner ist als Rechtsanwalt tätig und an Schweizer sowie New Yorker Gerichten zugelassen. Er hat während seiner Laufbahn Firmen und Unternehmer in der Schweiz und in den USA beraten, namentlich bei Finanzierungen, Sanierungen und Umstrukturierungen. Weiter ist Roger Groner Verwaltungsrat bei diversen Unternehmen.

**Michele Blasucci, lic. iur. HSG**

**Mitglied des Verwaltungsrates**

Nach Absolvierung der Banklehre und dem Besuch des Abendgymnasiums studierte Michele Blasucci an der Universität St. Gallen (HSG) Rechtswissenschaften. Bereits während des Studiums baute er die Revisionsgesellschaft BKK Audit AG und die Treuhandgesellschaft Findea AG auf, welche er nach dem Studium nach Winterthur umsiedelte und weiter ausbaute. Im Sommer 2005 lancierte er die Gründerplattform STARTUPS.CH AG. STARTUPS.CH avancierte innert kurzer Zeit zur führenden Firmengründungsplattform der Schweiz. Seit September 2014 leitet er die Nexus AG, der die Firmen Findea AG, STARTUPS.CH AG, LEXEA.CH AG, websoft AG und LanzateSolo.cl SA gehören.

**Sacha Wigdorovits, lic. phil. I,**

**Mitglied des Verwaltungsrates**

Sacha Wigdorovits hat an der Universität Zürich studiert und das AMP an der Harvard Business School absolviert. Er ist Geschäftsführer von Contract Media AG und war zuvor 20 Jahre Journalist unter anderem für den Blick (Chefredaktor), Luzerner Neuste Nachrichten (Stv. Chefredaktor), Sonntags-Zeitung (US Korrespondent, Chefredaktor) und Tages-Anzeiger (Redaktor Stadt Zürich) tätig. Weiter ist Sacha Wigdorovits Mitgründer der Pendlerzeitungen 20 Minuten und .ch und hat diverse weitere Verwaltungsratsmandate inne.

**Dr. Jan-Frederic Schulz**

**Mitglied des Verwaltungsrates**

Jan-Frederic Schulz hat an der Universität St. Gallen (HSG) Betriebswirtschaftslehre studiert sowie dort in Finanzen & Rechnungswesen promoviert. Heute arbeitet er als Berater für die amerikanische Unternehmensberatung Bain & Company. Zuvor war er Mitglied der Geschäftsleitung der Nexus AG und hat u.a. den Bereich Business Development und die chilenische Tochtergesellschaft LanzateSolo.cl SA verantwortet.

Name	Staatsangehörigkeit	Gewählt seit	Gewählt bis
Dr. Roger Groner	Schweiz	2012	2022
Michele Blasucci	Italien	2012	2022
Dr. Jan-Frederic Schulz	Deutschland	2018/19	2022
Sacha Wigdorovits	Schweiz	2012	2022



Mario Koller  
COO STARTUPS.CH AG

Michele Blasucci  
CEO Nexus Gruppe

Bálint Farkas  
CFO Nexus Gruppe

Bettina Brägger  
COO Findea AG

Stefan Wenk  
CTO Nexus Gruppe

Mattia Piccoli  
CMO Nexus Gruppe

## 1.3 | Geschäftsleitung

**Michele Blasucci, lic. iur. HSG**

**Geschäftsführer der Nexus Gruppe**

Nach Absolvierung der Banklehre und dem Besuch des Abendgymnasiums studierte Michele Blasucci an der Universität St. Gallen (HSG) Rechtswissenschaften. Bereits während des Studiums baute er die Revisionsgesellschaft BKK Audit AG und die Treuhandgesellschaft Findea AG auf, welche er nach dem Studium nach Winterthur umsiedelte und weiter ausbaute. Im Sommer 2005 lancierte er die Gründerplattform STARTUPS.CH AG. STARTUPS.CH avancierte innert kurzer Zeit zur führenden Firmengründungsplattform der Schweiz. Seit September 2014 leitet er die Nexus AG, der die Firmen Findea AG, Startups.ch AG, websoft AG und LanzateSolo.cl SA gehören.

**Bálint Farkas, M.Sc. CEMS, M.A. HSG**

**CFO der Nexus Gruppe**

Bálint Farkas absolvierte an der Universität St. Gallen (HSG) nach einem Bachelor in Betriebswirtschaftslehre einen Doppelmaster in Rechnungswesen und Finanzen sowie in Internationalem Management. Anfang 2018 übernahm er die Verantwortung für die Bereiche Accounting und Controlling und seit Juni 2019 ist er CFO der Nexus Gruppe.

**Mattia Piccoli, M.A. HSG**

**CMO der Nexus Gruppe**

Mattia Piccoli besitzt einen Bachelorabschluss in Betriebswirtschaftslehre sowie ein Masterabschluss in Rechnungswesen und Finanzen von der Universität St. Gallen (HSG). Nach dem Studium hat er Berufserfahrungen in den Bereichen Strategisches Marketing, Projektmanagement und Digitale Produktentwicklung gesammelt. Seit Januar 2020 ist er CMO der Nexus Gruppe.

**Bettina Brägger, M.A. UZH, dipl. Treuhandexpertin**

**COO der Findea AG**

Bettina Brägger absolvierte ein Masterstudium in Betriebsökonomie an der Universität Zürich (UZH). Bereits während dem Studium begeisterte sie sich für die Treuhandbranche und sammelte Erfahrungen als Treuhänderin in einem Treuhandunternehmen im Züricher Oberland. Im März 2019 startete Bettina ihre Tätigkeit als Mandatsleiterin bei der Findea AG in Zürich. Im Herbst 2020 hat sie die Weiterbildung zur dipl. Treuhandexpertin erfolgreich abgeschlossen. Seit Januar 2022 verantwortet Bettina als COO der Findea AG das operative Geschäft der Gesellschaft.

**Mario Koller, MLaw**

**COO der STARTUPS.CH AG**

Mario Koller hat nach seiner Banklehre bei einer Grossbank Betriebswirtschaft und Wirtschaftsrecht an der ZHAW studiert. Nach seinem Abschluss in Winterthur hat er den Master der Rechtswissenschaften an der Universität in Luzern erlangt. Mario hat langjährige Erfahrung bei verschiedenen Banken gesammelt und war auch bereits als Steuerkommissär für den Kanton Zürich sowie als Steuerberater tätig. Seit November 2016 berät Mario Koller bei STARTUPS.CH Firmengründer und ist zudem seit Januar 2022 als COO der STARTUPS.CH AG für das operative Geschäft der Gesellschaft verantwortlich.

## 1.4 | Corporate Governance

Die Corporate Governance der Nexus Gruppe orientiert sich am „Swiss Code of Best Practice for Corporate Governance“ sowie den damit verbundenen Offenlegungsrichtlinien (Richtlinie Corporate Governance) der SIX. Die Nexus Gruppe will damit Transparenz herstellen und aufzeigen, dass professionelle und dem Unternehmen angepasste Prozesse auf allen relevanten Hierarchiestufen implementiert sind. Eine umfassende und transparente Kommunikation soll in diesem Zusammenhang sicherstellen, dass das Vertrauen sämtlicher Anspruchsgruppen nachhaltig gestärkt wird. Corporate Governance im Sinne einer verantwortungsvollen, transparenten und auf die langfristige Steigerung des Unternehmenswerts ausgerichtete Führung und Kontrolle des Unternehmens ist ein wichtiger Bestandteil der Unternehmenskultur der Nexus Gruppe.

## 1.5 | Unsere Aktie

30.06.2022

Nennwert pro Aktie (in CHF)	1.00
Anzahl Namenaktien	1'600'000
Anzahl Inhaberaktien	-
Anzahl eigene Aktien	-
Anzahl dividendenberechtigte Aktien	1'600'000
Ordentliches Kapital	1'600'000
Bedingtes Kapital (maximal)	-
Genehmigtes Kapital (maximal)	-
Total Stimmrechte	1'600'000



### Aktienkursentwicklung

Der Aktienkurs ist im Geschäftsjahr 2021/22 auf CHF 5.00 gesunken, sodass die Marktkapitalisierung der Nexus Gruppe per 30. Juni 2022 CHF 8.0 Mio. betrug.

### Aktienkapital und Aktien

Das nominale Aktienkapital der Nexus AG beträgt 1'600'000 CHF und setzt sich aus 1'600'000 Aktien à CHF 1.00 Nennwert zusammen. Das gesamte Aktienkapital ist vollständig liberiert und besteht zu 100% aus Namenaktien. Bis auf die durch die Nexus AG gehaltenen eigenen Aktien verfügen sämtliche Aktien sowohl über Dividenden- als auch über eine Stimmrechtsberechtigung. Es existieren keine Partizipations- oder Genussscheine.

Die Namenaktien der Nexus AG sind an der OTC-X der Berner Kantonalbank gelistet. Dies stellt die einzige Kotierung einer Gesellschaft innerhalb der Nexus Gruppe dar. Die Tochterunternehmen halten keine Anteile an der Nexus AG.

### Aktien

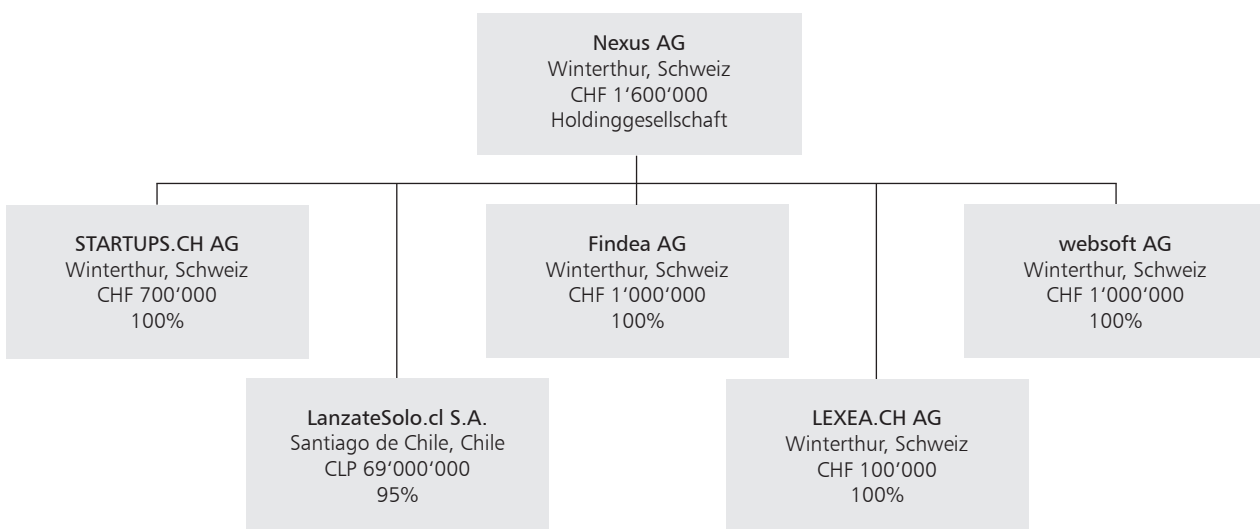
Firma	Nexus AG
Sitz	Winterthur, Schweiz
Ort der Kotierung	BEKB OTC-X <sup>1</sup>
Marktkapitalisierung	CHF 8.0 Mio.
ISIN	CH0187475709
Funktion	Holdinggesellschaft

<sup>1</sup>Die OTC-X der BEKB ist eine elektronische Handelsplattform für nicht-kotierte Schweizer Aktien. Der ausserbörsliche Markt untersteht nicht den Börsengesetzen und –regulatorien. Aufgrund des börsenähnlichen Charakters der Handelsplattform wird in diesem Geschäftsbericht von einer Kotierung ausgegangen.

**Nichtkотиerte Gesellschaften im Konsolidierungskreis**

Sämtliche Tochterunternehmen der Nexus AG sind in Abbildung 8 ersichtlich. Bei allen Tochtergesellschaften handelt es sich um nicht-kотиerte Aktiengesellschaften.

Die Tochtergesellschaften ihrerseits kontrollieren keine weiteren Gesellschaften.



**Abbildung 8:** Konzernstruktur der Nexus Gruppe inkl. Sitz, Aktienkapital sowie Beteiligungsquote der Nexus AG an der jeweiligen Gesellschaft.

**Bedeutende Aktionäre**

Die Aktien der Nexus AG werden grösstenteils von Mitarbeitenden sowie Verwaltungsräten gehalten.

Aktionär	Anteil in %
Michele Blasucci	61
Übrige Aktionäre	39

**Kreuzbeteiligungen**

Es bestehen keine Kreuzbeteiligungen.

**Kapitalveränderungen**

Das seit der Gründung der Nexus AG bestehende Aktienkapital über CHF 100'000 wurde im Jahre 2011 im Rahmen einer ordentlichen Kapitalerhöhung um CHF 1'400'000 auf CHF 1'500'000 sowie im Jahre 2013 von CHF 1'500'000 auf CHF 1'600'000 erhöht. Es fanden keine weiteren Kapitalveränderungen innerhalb der letzten drei Jahre statt.



#### Wandelanleihen

Die Nexus AG hat am Bilanzstichtag keine Wandelanleihe ausstehend.

#### Aktionärsdarlehen

Die Nexus AG weist zum Bilanzstichtag ein Darlehen in der Höhe von CHF 448'953 an den Hauptaktionär Michele Blausucci aus.

#### Beschränkung der Übertragbarkeit

Grundsätzlich können die Aktien der Nexus AG von sämtlichen juristischen und natürlichen Personen erworben werden. Die Transaktion unterliegt den folgenden Einschränkungen:

- Die Übertragbarkeit der Aktien ist nach Massgabe der Statuten beschränkt. Nur Personen, welche nicht mehr als 10% des im Handelsregister eingetragenen Aktienkapitals besitzen, werden mit Stimmrecht ins Aktienbuch eingetragen.
- Die Eintragung als Aktionär mit Stimmrecht kann verweigert werden, wenn der formelle Erwerber der Aktien keine Bestätigung abgibt, dass er die Aktien im eigenen Namen und für eigene Rechnung hält. Der Gesuchsteller kann als Stimmberechtigter anerkannt werden, falls er den an den Aktien wirtschaftlich Berechtigten bekannt gibt.

Im Berichtsjahr wurden gegenüber dieser Regelung keine Ausnahmen gewährt.

#### Mitwirkungsrechte der Aktionäre

Es bestehen grundsätzlich keine statutarischen Stimmrechtsbeschränkungen. Das Stimmrecht kann jedoch nur ausgeübt werden, wenn der Aktionär im Aktienbuch der Nexus AG als Aktionär mit Stimmrecht eingetragen ist. Nach dem Erwerb von Aktien und gestützt auf ein Eintragungsgesuch als Aktionär wird jeder Erwerber als Aktionär ohne Stimmrecht betrachtet, bis ihn die Gesellschaft als Aktionär mit Stimmrecht anerkannt hat. Lehnt die Gesellschaft das Gesuch um Anerkennung des Erwerbers nicht innert 20 Tagen ab, so ist der Aktionär mit Stimmrecht anerkannt.

Die Aktionäre üben ihr Stimmrecht an der Generalversammlung nach Verhältnis des gesamten Nennwerts der ihnen gehörenden und im Aktienbuch eingetragenen Aktien aus. Jeder Aktionär kann seine Aktien in der Generalversammlung durch einen Dritten vertreten lassen, der nicht Aktionär zu sein braucht. Der Vertreter hat sich durch schriftliche Vollmacht auszuweisen.



### Statutarische Quoren

Ein Beschluss der Generalversammlung, der mindestens zwei Drittel der vertretenen Stimmen und die absolute Mehrheit der vertretenen Aktiennennwerte auf sich vereinigt, ist erforderlich für:

- die Änderung des Gesellschaftszwecks
- die Einführung von Stimmrechtsaktien
- eine genehmigte oder bedingte Kapitalerhöhung
- die Kapitalerhöhung aus Eigenkapital, gegen Sacheinlage oder zwecks Sachübernahme und die Gewährung von besonderen Vorteilen
- die Einschränkung oder Aufhebung des Bezugsrechts
- die Verlegung des Sitzes der Gesellschaft
- die Auflösung der Gesellschaft

Im Übrigen fasst die Generalversammlung ihre Beschlüsse und vollzieht ihre Wahlen, soweit das Gesetz oder die Statuten es nicht anders bestimmen, mit der absoluten Mehrheit der vertretenen Aktienstimmen.

### Einberufung der Generalversammlung und Traktandierung

Es gelten grundsätzlich die gesetzlichen Bestimmungen. Die Generalversammlung wird in schriftlicher Form durch Briefe an die Aktionäre, soweit diese der Gesellschaft bekannt sind, ansonsten durch Publikation im Schweizerischen Handelsblatt, einberufen. Aktionäre, die zusammen mindestens 10% des Aktienkapitals vertreten, können ebenfalls die Einberufung einer Generalversammlung verlangen.

### Dividendenbezug, Anteil am Liquidationserlös, Nennwertrückzahlung

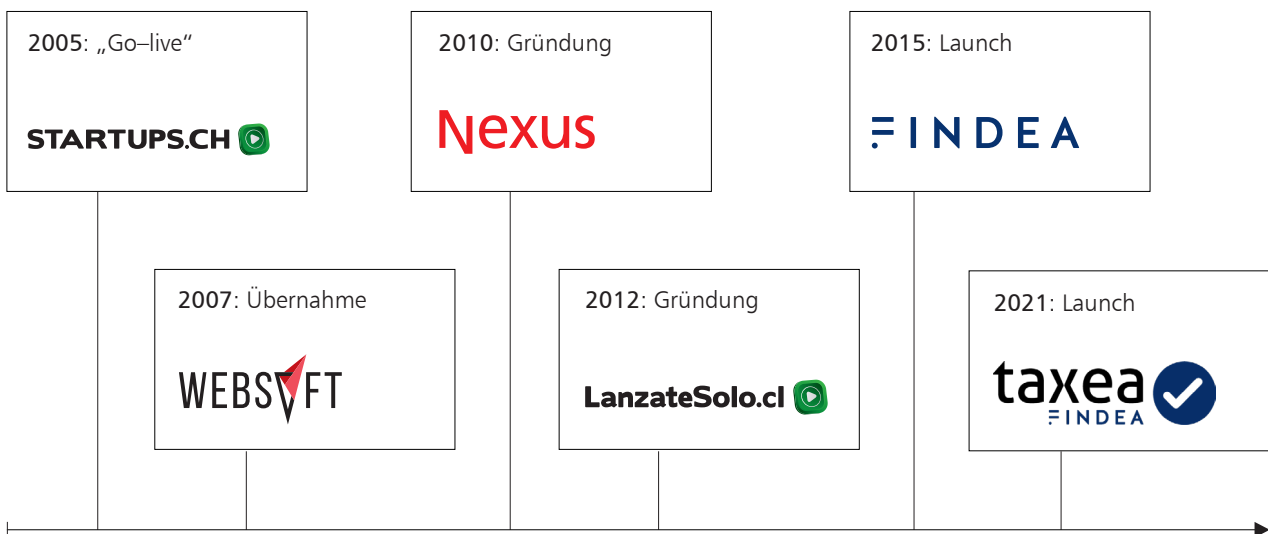
Es werden sämtliche Aktien gleichbehandelt. Alle Aktien, ausser die durch die Gesellschaft gehaltenen eigenen Aktien, haben Anrecht auf Dividendenauszahlungen sowie zum Bezug eines anteiligen Liquidationserlöses.



## 2. | Unser Konzern

- 2.1 | Konzernstrategie
- 2.2 | Konzernstruktur
- 2.3 | Revisionsstelle
- 2.4 | Informationspolitik
- 2.5 | Mitarbeiter

### 2.1 | Konzernstrategie



#### Vision

Die Nexus Gruppe ist ein international tätiger Anbieter und Experte für onlinebasierte und automatisierte Lösungen in den Bereichen LegalTech und FinTech.

#### Mission

Wir helfen unseren Kunden, sich auf das Wesentliche zu konzentrieren und entlasten sie von ihren administrativen Aufgaben. Dazu bieten wir ihnen persönliche Beratung mit massgeschneiderten, verlässlichen und kostengünstigen Online-Lösungen für ihre juristisch-kaufmännischen Bedürfnisse.

#### Unsere Werte

Wir sind

1. kundenorientiert
2. transparent
3. innovativ
4. unternehmerisch
5. kollegial

Innovation im Sinne unserer Kunden ist unser wichtigster Schlüssel zum Erfolg. Wir verhalten uns transparent gegenüber Kunden, Mitarbeitenden und Anlegern. Wir handeln unternehmerisch und leistungsorientiert. Wir verstehen uns als ein offenes und kollegiales Unternehmen, das seine Mitarbeitenden fördert.

### Unsere Beteiligungen

Das aktuelle Portfolio enthält Beteiligungen in den Bereichen online Firmengründungen, e-Treuhand sowie webbasierte juristische und treuhänderische Lösungen. Neben dem Portfoliomanagement und der Kontrolle der Investments übernimmt die Nexus AG verschiedene Management- und Koordinationsaufgaben für die Tochtergesellschaften. Das Ziel besteht darin, den Wissenstransfer zu fördern und Synergiepotentiale zwischen den Konzerngesellschaften optimal auszunutzen.

STARTUPS.CH AG betreibt die gleichnamige Unternehmensgründungsplattform. Als Marktführer für Firmengründungen in der Schweiz mit einem stetig wachsenden Kundenstamm versteht sich die STARTUPS.CH AG als umfassendes Beratungsunternehmen für Firmengründer. Die Erfolgsstory der STARTUPS.CH AG umfasst über 28'000 Unternehmensgründungen seit dem Start im Jahr 2005.

Die Findea AG ist eine innovative e-Treuhandgesellschaft. Aufgrund der engen Partnerschaft mit der STARTUPS.CH AG kennt sie die Bedürfnisse von Neugründern besonders gut. Mit dieser Zielgruppe im Fokus positioniert die Findea AG sich als umfassender Dienstleister in den Bereichen Treuhand und Steuern. Das Kundenportfolio der Findea umfasst rund 800 Treuhand- und Steuermandate.

Die von der websoft AG entwickelten Softwarelösungen bilden die Basis für die erfolgreichen e-Business Geschäftsmodelle der Konzerngesellschaften. Die Beteiligung an der websoft AG zielt insbesondere darauf ab, die Markführerschaft der STARTUPS.CH AG im Bereich Online-Firmengründungen und die Pionierrolle der Findea AG im Bereich e-Treuhand weiter auszubauen.

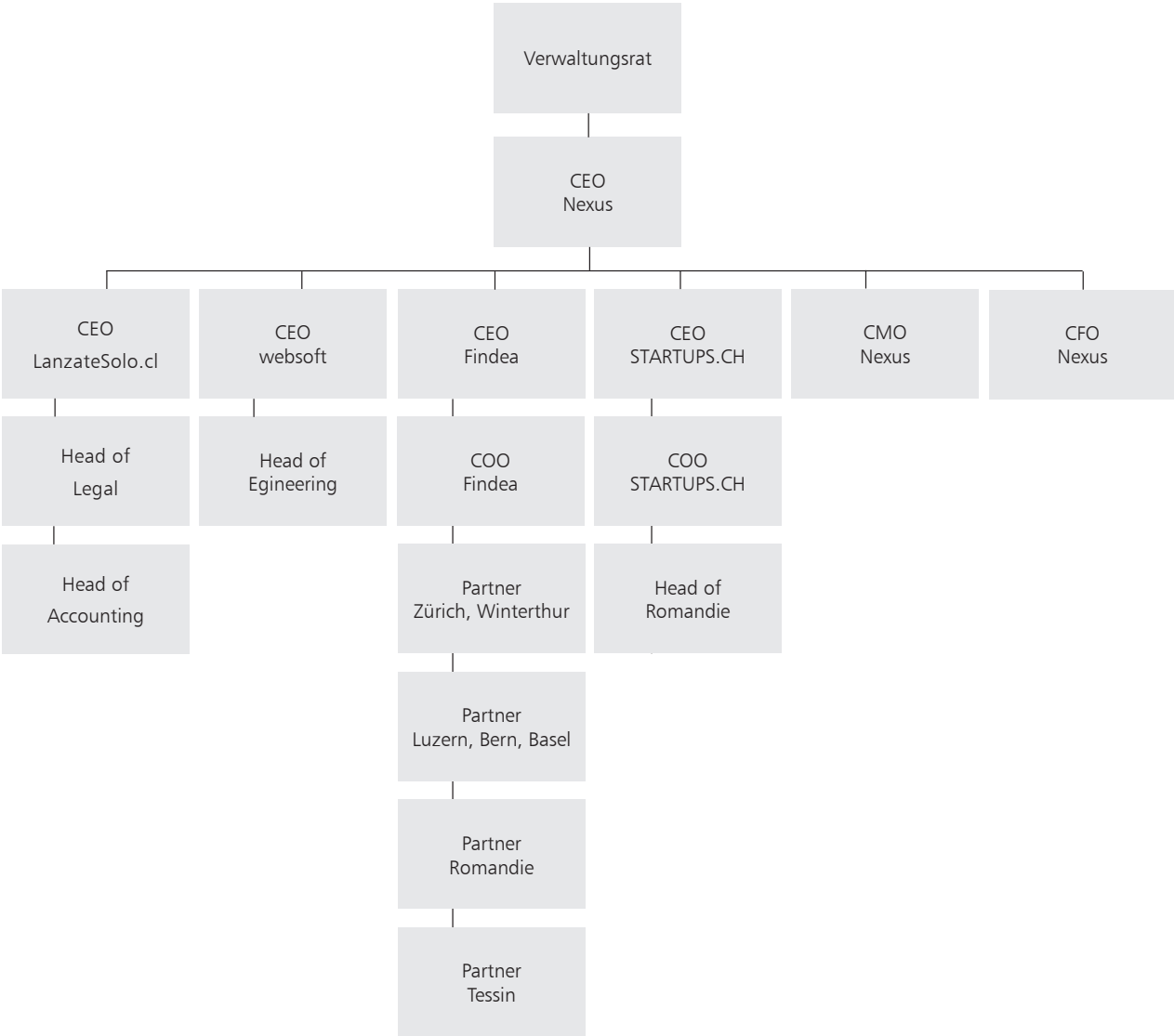
Die LanzateSolo.cl SA betreibt das Unternehmensgründungsportal lanzatesolo.cl in Chile. Dabei vereinigt sie das Geschäftsmodell der STARTUPS.CH AG sowie der Findea AG in einer Plattform. Als erstes Auslandsengagement stellt die LanzateSolo.cl SA das erste Referenzprojekt der Nexus Gruppe im Rahmen ihrer Investitionsstrategie in neue Märkte dar.

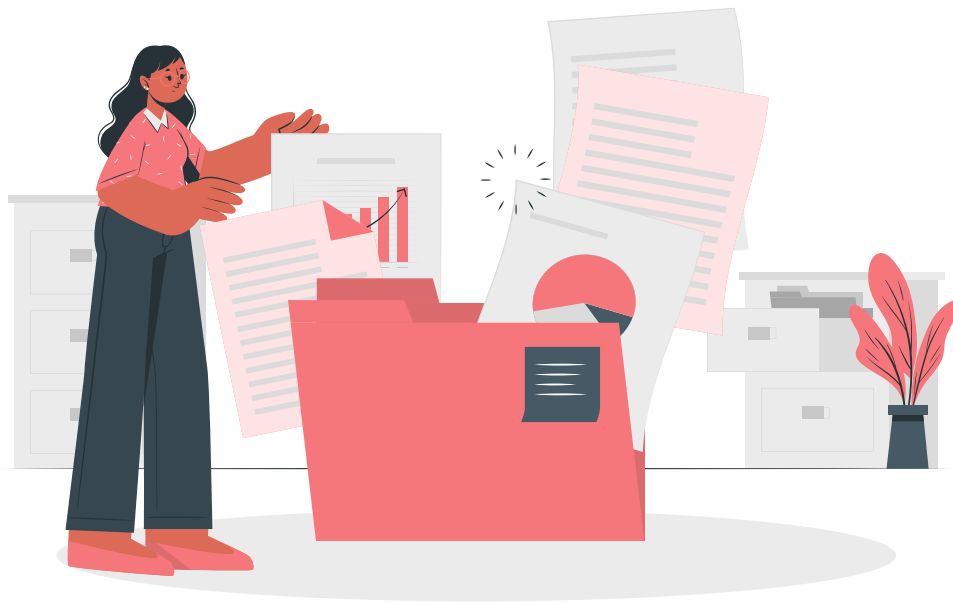
## 2.2 | Konzernstruktur

Neben den unentziehbaren und unübertragbaren Hauptaufgaben aufgrund des Schweizerischen Aktienrechts obliegt es dem Verwaltungsrat die Strategie der Gruppe, gemeinsam mit der Geschäftsleitung zu entwickeln und zu überwachen sowie die Mitglieder der Geschäftsleitung zu ernennen und deren Entlohnung zu bestimmen. Die entsprechenden Aufgaben werden als Gesamtverwaltungsrat wahrgenommen und es werden keine Ausschüsse gebildet.

Die Geschäftsleitung ist für die Umsetzung der Strategie verantwortlich und leitet auf operativer Ebene die Tochtergesellschaften.

Um dem schnellen Wachstum gerecht zu werden, wurde die operative Struktur der Nexus-Gruppe entsprechend der nachfolgenden Abbildung angepasst.





## 2.3 | Revisionsstelle

Als Revisionsstelle für die Nexus AG ist die KPMG AG, Zürich tätig. Die leitende Revisorin, Anna Pohle, ist seit der Generalversammlung vom 26. Oktober 2020 für das Mandat verantwortlich. Die KPMG AG wird für die Revisionstätigkeit im Geschäftsjahr 2021/22 voraussichtlich ein Honorar von CHF 23'500 exkl. MwSt. erhalten.

Im Rahmen der eingeschränkten Revision der Nexus AG erstellt die Revisionsstelle in Übereinstimmung mit OR 729 einen zusammenfassenden Bericht an die Generalversammlung. Der Inhalt des Berichts orientiert sich an den Revisionsergebnissen.

## 2.4 | Informationspolitik

Die Nexus Gruppe hat sich zum Ziel gesetzt eine offene Informationspolitik zu betreiben. Dies bedeutet, dass Aktionäre, Mitarbeitende sowie alle übrigen Anspruchs-

gruppen regelmässig und transparent über alle wesentlichen Sachverhalte informiert werden. Ansprechpartner und Verantwortlicher ist in erster Linie der Präsident des Verwaltungsrates.

Die Nexus Gruppe informiert halbjährlich über den Geschäftsverlauf. Sämtliche Publikationen werden in elektronischer Form zur Verfügung gestellt. Auf der Webseite der Nexus AG werden sämtliche Investoreninformationen unter der Rubrik Investor Relations schnell und konsistent zugänglich gemacht: <http://nexus-group.com/de/>

## 2.5 | Mitarbeitende

Per 30. Juni 2022 hat die Nexus Gruppe 51 Mitarbeitende (44.9 FTE) beschäftigt, davon 43 in der Schweiz und 8 in Chile. Das Ziel der Nexus Gruppe ist es junge, motivierte und hochqualifizierte Talente zu gewinnen und im Unternehmen zu halten. Das Management legt grossen Wert auf eine dynamische und offene Unternehmenskultur.

## 3. | Konzernlagebericht

- 3.1 | Lagebericht STARTUPS.CH
- 3.2 | Lagebericht Findea
- 3.3 | Lagebericht websoft
- 3.4 | Lagebericht LanzateSolo.cl

Im folgenden Abschnitt werden die Jahresergebnisse sämtlicher Beteiligungen der Nexus AG genauer vorgestellt. Alle Abschlüsse basieren auf OR nach betriebswirtschaftlichen Werten. Dabei handelt es sich um die nicht konsolidierte Werte.

Das konsolidierte Ergebnis der gesamten Nexus Gruppe wird in einem separaten Kapitel (4. Konsolidierte Jahresrechnung 2020/21 der Nexus Gruppe) ausführlich dargestellt sowie in dem Bericht des Verwaltungsrates (1.1 Bericht des Verwaltungsrates) kommentiert.

### 3.1 | Lagebericht STARTUPS.CH

Kennzahlen der Erfolgsrechnung (in CHF) <sup>1</sup>	01.07.2021 - 30.06.2022	01.07.2020 - 30.06.2021	Veränderung
Betriebsertrag	4'871'325	4'496'752	+8%
EBITDA	1'165'834	655'805	+78%
EBIT	892'580	101'560	+779%
Jahresergebnis	677'929	59'255	+1044%
EBITDA-Marge	23.9%	14.6%	+9.3 pp

Kennzahlen der Bilanz (in CHF)	30.06.2022	30.06.2021	Veränderung
Bilanzsumme	3'320'377	3'183'341	+4%
Eigenkapital	1'483'297	805'369	+84%
Liquide Mittel	38'513	83'498	-54%

Der Betriebsertrag der STARTUPS.CH AG ist im Vergleich zum Vorjahr um 8% angestiegen. Wir konnten sowohl die Anzahl Bestellungen als auch die Anzahl Neukunden für unsere Vertriebspartner (siehe nächste Seite) erhöhen.

Das EBITDA ist um 78% angewachsen, was insbesondere auf eine sehr gute Auslastung der Mitarbeitenden zurückzuführen ist. Im Geschäftsjahr 2021/22 wurden CHF 0.19 Mio. in die Weiterentwicklung von STARTUPS.CH investiert, welche vollständig aktiviert wurden.

Für das Geschäftsjahr 2022/23 rechnen wir mit einem erneuten Umsatzwachstum im einstelligen Prozentbereich bei all unseren Hauptdienstleistungen (Firmengründungen, Handelsregisteränderungen, juristische Zusatzdienstleistungen). Gleichzeitig planen wir bei der Kostenstruktur mit keinen wesentlichen Änderungen, sodass die Profitabilität ebenfalls leicht zunehmen sollte.



Die nationalen Vertriebspartner von STARTUPS.CH AG sind zurzeit:



#### Credit Suisse

Credit Suisse ist als Finanzdienstleister weltweit bekannt. Kunden von STARTUPS.CH bietet Credit Suisse die Möglichkeit, bei der Firmengründung ein Geschäftskonto inklusive E-Banking-Zugang zu eröffnen. Credit Suisse unterstützt im Gegenzug die Jungunternehmer mit einem Beitrag von bis zu CHF 200.- an die Gründungskosten.



#### AXA

AXA ist die führende Versicherungsgesellschaft in der Schweiz und bietet alle Arten von Versicherungen an. Beim Abschluss zweier beliebiger Unternehmensversicherungen unterstützt AXA die Neugründer der STARTUPS.CH AG mit einem Beitrag von bis zu CHF 500.- an die Gründungskosten. AXA ist seit 2005 als Partnerunternehmung dabei.



#### Swisscom

Swisscom ist seit 2012 Partner der STARTUPS.CH AG. Swisscom ist das grösste Telekommunikationsunternehmen der Schweiz und bietet Festnetz-, Internet- und Mobilfunkdienstleistungen. Mit der Wahl einer dieser Dienstleistungen unterstützt Swisscom die Neugründer mit einem Betrag von CHF 150.- pro Dienstleistung oder mit CHF 550.- bei der Wahl eines Sorglos-Pakets. Letzteres beinhaltet eine Gratisinstallation sowie eine spezielle Telefonnummer im Wert von CHF 200.-



#### KLARA

Seit Oktober 2022 ist KLARA STARTUPS.CHs neuer Partner für KMU-Software. Das Angebot von KLARA kann individuell auf den Kunden angepasst werden und besteht aus zahlreichen Tools für die Bereiche Buchhaltung, Marketing, CRM, Projekt- und Dokumentenmanagement. KLARA offeriert Neugründern der STARTUPS.CH AG bei Vertragsabschluss bis zu CHF 100.- an die Gründungskosten.



#### Wordline

Wordline bietet Produkte im Bereich Kredit- und Debitkarten-Akzeptanz und innovative Terminlösungen sowie attraktive Dienstleistungen wie beispielsweise die Möglichkeit, kontaktlose Zahlungen durchzuführen, die den Geschäftsalltag rund ums bargeldlose Zahlen erleichtern. Wordline unterstützt Neugründer, die sich für ein Produkt der Gesellschaft entscheiden, mit einem Gründungsbeitrag von bis zu CHF 200.-

## 3.2 | Lagebericht Findea

Kennzahlen der Erfolgsrechnung (in CHF) <sup>1</sup>	01.07.2021 - 30.06.2022	01.07.2020 - 30.06.2021	Veränderung
Betriebsertrag	3'347'270	3'389'207	-1%
EBITDA	363'220	360'720	+1%
EBIT	61'329	70'723	-13%
Jahresergebnis	22'240	31'689	-30%
EBITDA-Marge	10.9%	10.6%	+0.2 pp

Kennzahlen der Bilanz (in CHF)	30.06.2022	30.06.2021	Veränderung
Bilanzsumme	3'184'339	2'575'217	+24%
Eigenkapital	810'648	788'408	+3%
Liquide Mittel	130'971	14'434	+807%

Die Findea AG positioniert sich immer mehr im Bereich e-Treuhand. Hierfür wurde im Geschäftsjahr 2021/22 das Kundenportfolio nochmals überarbeitet und es wurden nur noch Neukunden aufgenommen, welche zur Vision von Findea passen.

Die Abnahme von Treuhandmandaten und die Neukundenaufnahme fanden im gleichen Umfang statt, sodass sich der Betriebsertrag im Vergleich zum Vorjahr kaum verändert hat. Das EBITDA befindet sich im Vorjahresvergleich ebenfalls auf dem gleichen Niveau. Wir hatten einerseits zwar eine bessere Auslastung der Mitarbeitenden, andererseits aber auch erhöhte Marketingkosten, um die Neukundengewinnung anzuregen.

Im Geschäftsjahr 2021/22 hat Findea erneut viel in die Digitalisierung und Automatisierung von Treuhandprozessen investiert. Dabei wurde insbesondere Findea-Online (Findea's e-Treuhand-Plattform) weiterentwickelt. Insgesamt wurden CHF 1.1 Mio. an Eigen- und Drittleistungen aktiviert.

Für das laufende Geschäftsjahr 2022/23 rechnen wir mit einer leichten Umsatzsteigerung und –aufgrund von Skaleneffekten – auch mit einer leichten Zunahme der operativen Profitabilität.



### 3.3 | Lagebericht websoft

Kennzahlen der Erfolgsrechnung (in CHF) <sup>1</sup>	01.07.2021 - 30.06.2022	01.07.2020 - 30.06.2021	Veränderung
Betriebsertrag	1'145'300	827'100	+38%
EBITDA	166'351	146'599	+13%
EBIT	-10'512	67'846	-115%
Jahresergebnis	-38'476	55'499	-169%
EBITDA-Marge	14.5%	17.7%	-3.2 pp

Kennzahlen der Bilanz (in CHF)	30.06.2022	30.06.2021	Veränderung
Bilanzsumme	1'432'704	1'610'997	-11%
Eigenkapital	881'001	919'477	-4%
Liquide Mittel	70	510	-86%

Der Betriebsertrag der websoft AG ist im Geschäftsjahr 2021/22 deutlich angestiegen, was auf eine angewachsene Teamgrösse zurückzuführen ist.

Websoft wird sich im laufenden Geschäftsjahr nochmals überwiegend der Erweiterung von Findea-Online (Findea's e-Treuhand-Plattform) widmen. Dabei wird der Fokus vermehrt auf die Steigerung des Kundennutzens der Plattform sowie auf die Automatisierung von Treuhandprozessen gelegt.

Für das laufende Geschäftsjahr ist keine Erweiterung des Entwicklerteams geplant. Infolge der Fertigstellung eines zentralen Softwaremoduls, das bei websoft aktiviert ist, werden im Anschluss zusätzliche Lizenzeinnahmen generiert, welche sowohl den Betriebsertrag als auch die Profitabilität erhöhen werden. Als Folge rechnen wir ab dem laufenden Geschäftsjahr wieder mit einem positiven Ergebnis.

### 3.4 | Lagebericht LanzateSolo.cl

Kennzahlen der Erfolgsrechnung (in CHF) <sup>1</sup>	01.07.2021 - 30.06.2022	01.07.2020 - 30.06.2021	Veränderung
Betriebsertrag	377'646	327'902	+15%
EBITDA	21'842	50'124	-56%
EBIT	21'842	50'124	-56%
Jahresergebnis	263	36'130	-99%
EBITDA-Marge	5.8%	15.3%	-9.5 pp

Kennzahlen der Bilanz (in CHF)	30.06.2022	30.06.2021	Veränderung
Bilanzsumme	106'255	86'049	+23%
Eigenkapital	-156'671	-156'934	+0%
Liquide Mittel	15'458	6'957	+122%

Der Betriebsertrag von der chilenischen Tochtergesellschaft LanzateSolo.cl ist im Vorjahresvergleich um 15% angestiegen. Das Wachstum stammt hauptsächlich aus Umsätzen mit Treuhanddienstleistungen.

Im vergangenen Geschäftsjahr haben wir den Austausch mit Chile intensiviert, um das Wachstum aufrechtzuerhalten. Das Ergebnis wird als Folge durch ausserordentliche Beratungsdienstleistungen der Nexus AG belastet, welche im laufenden Geschäftsjahr stark abnehmen werden.

Für das Geschäftsjahr 2022/23 rechnen wir deshalb mit einem erneuten Umsatzwachstum von über 10% sowie einer Erhöhung der Profitabilität.



## 4. | Konsolidierte Jahresrechnung 2021/22

- 4.1 Bilanz
- 4.2 Erfolgsrechnung
- 4.3 Geldflussrechnung
- 4.4 Eigenkapitalnachweis
- 4.5 Konsolidierungsgrundsätze
- 4.6 Bewertungsgrundsätze
- 4.7 Erläuterungen
- 4.8 Bericht der Revisionstelle

### 4.1 | Konsolidierte Bilanz

Aktiven in CHF	Ziffer im Anhang	30.06.2022	30.06.2021
Flüssige Mittel		185'662	154'369
Forderungen aus Lieferungen und Leistungen		417'456	657'387
Sonstige Forderungen		488'130	421'444
Aktive Rechnungsabgrenzungen	1	620'696	690'991
<b>Total Umlaufvermögen</b>		<b>1'711'945</b>	<b>1'924'190</b>
Sachanlagen	2	8'051	6'248
Finanzanlagen	3	96'806	134'148
Immaterielle Anlagen	4	5'903'822	5'430'036
<b>Total Anlagevermögen</b>		<b>6'008'678</b>	<b>5'570'431</b>
<b>Total Aktiven</b>		<b>7'720'623</b>	<b>7'494'623</b>

Passiven in CHF	Ziffer im Anhang	30.06.2022	30.06.2021
Bankverbindlichkeiten		650'000	608'153
Verbindlichkeiten aus Lieferungen und Leistungen		397'812	435'633
Sonstige Verbindlichkeiten	5	1'164'070	1'017'360
Passive Rechnungsabgrenzungen		1'716'058	1'780'021
<b>Total kurzfristiges Fremdkapital</b>		<b>3'927'939</b>	<b>3'841'167</b>
Darlehen	6	1'945'833	2'550'000
Rückstellungen	7	48'000	58'100
<b>Total langfristiges Fremdkapital</b>		<b>1'993'833</b>	<b>2'608'100</b>
<b>Total Fremdkapital</b>		<b>5'921'772</b>	<b>6'449'267</b>
Aktienkapital		1'600'000	1'600'000
Kapitalreserven		913'799	914'319
Gewinnreserven		-714'948	-1'468'964
Eigene Aktien	8	-	-
<b>Eigenkapital exklusive Minderheitsanteile</b>		<b>1'798'864</b>	<b>1'047'411</b>
Minderheitsanteile		-13	-2056
<b>Eigenkapital inklusive Minderheitsanteile</b>		<b>1'798'851</b>	<b>1'045'355</b>
<b>Total Passiven</b>		<b>7'720'623</b>	<b>7'494'623</b>

## 4.2 | Konsolidierte Erfolgsrechnung

in CHF	Ziffer im Anhang	01.07.2021 - 30.06.2022	01.07.2020 - 30.06.2021
Nettoerlöse aus Lieferungen und Leistungen	9	8'210'929	7'620'641
Aktivierete Eigenleistungen		1'027'100	859'500
Bestandesänderung angefangene Arbeiten		-100'100	-61'150
<b>Total Betriebsertrag</b>		<b>9'137'929</b>	<b>8'418'991</b>
Drittleistungen		-468'133	-271'972
Personalaufwand		-5'068'725	-5'044'331
Abschreibungen auf Sachanlagen		-	-34'517
Abschreibungen auf immaterielle Anlagen		-818'677	-950'312
Andere betriebliche Aufwendungen		-1'722'948	-1'780'643
<b>Total Betriebsaufwand</b>		<b>-8'078'483</b>	<b>-8'081'776</b>
<b>Ergebnis vor Zinsen, Steuern und Abschreibungen (EBITDA)</b>		<b>1'878'122</b>	<b>1'322'044</b>
<b>Betriebliches Ergebnis (EBIT)</b>		<b>1'059'445</b>	<b>337'215</b>
Finanzergebnis	10	-149'902	-142'448
<b>Ergebnis vor Steuern (EBT)</b>		<b>909'543</b>	<b>194'767</b>
Steuern	11	-171'421	-24'726
<b>Jahresergebnis</b>		<b>738'122</b>	<b>170'041</b>
davon Konzernergebnis		738'109	167'985
davon Minderheiten		13	2'056

## 4.3 | Konsolidierte Geldflussrechnung

Geldflussrechnung in CHF	01.07.2021 - 30.06.2022	01.07.2020 - 30.06.2021
<b>Nettomittelfluss aus Geschäftstätigkeit (Operativer Cashflow)</b>	<b>1'547'548</b>	<b>941'457</b>
Jahresgewinn	738'122	170'041
Abschreibungen auf das Anlagevermögen	818'677	984'829
Veränderung der Forderungen aus Lieferungen und Leistungen	239'930	200'072
Veränderung der übrigen Forderungen und aktiven Rechnungsabgrenzungen	-349'899	41'363
Veränderung der Verbindlichkeiten aus Lieferungen und Leistungen	-37'822	-62'482
Veränderung der übrigen kurzfristigen Verbindlichkeiten und passiven Rechnungsabgrenzungen	132'746	-383'701
Veränderung der fondsunwirksamen Rückstellungen (inkl. latenter Ertragssteuern)	-10'100	-10'100
Andere nicht liquiditätswirksame Positionen	15'893	1'435
<b>Nettomittelfluss aus Investitionstätigkeit</b>	<b>-903'416</b>	<b>-809'158</b>
Auszahlungen für den Kauf von Sachanlagen	-1'803	-5'516
Rückzahlung gewährter Aktionärsdarlehen	390'850	339'926
Auszahlungen für den Kauf von immateriellen Anlagen	-265'363	-284'068
Aktivierte Eigenleistungen (Personalkosten)	-1'027'100	-859'500
<b>Nettomittelfluss aus Finanzierungstätigkeit</b>	<b>-612'840</b>	<b>-262'675</b>
Ergebnis aus dem Handel mit eigenen Aktien	-520	-2'534
Veränderung der kurzfristigen verzinslichen Finanzverbindlichkeiten	-8'153	489'859
Veränderung der langfristigen Finanzverbindlichkeiten	-604'167	-750'000
<b>Nettoveränderung der flüssigen Mittel</b>	<b>31'293</b>	<b>-130'376</b>

## 4.4 | Eigenkapitalnachweis

in CHF	Aktienkapital	Kapitalreserven	Gewinnreserven
Stand per 01.07.2020	1'600'000	916'853	-1'640'440
Gewinn	-	-	170'041
Fremdwährungsdifferenzen	-	-	1'435
Erwerb eigener Aktien	-	-	-
Veräusserung eigener Aktien	-	-	-
Verlust aus Transaktionen eigene Aktien	-	-2'534	-
Stand per 30.06.2021	1'600'000	914'319	-1'468'964
Stand per 01.07.2021	1'600'000	914'319	-1'468'964
Gewinn	-	-	738'122
Fremdwährungsdifferenzen	-	-	15'894
Erwerb eigener Aktien	-	-	-
Veräusserung eigener Aktien	-	-	-
Verlust aus Transaktionen eigene Aktien	-	-520	-
Stand per 30.06.2022	1'600'000	913'799	-714'948

## 4.5 | Konsolidierungsgrundsätze

### Grundlagen der Erstellung des Abschlusses

Die Konsolidierung erfolgt aufgrund der geprüften und nach einheitlichen Richtlinien erstellten Einzelabschlüsse der Tochtergesellschaften, an denen die Nexus AG direkt oder indirekt mehr als 50% der Stimmrechte hält oder auf eine andere Art eine Beherrschung vorliegt (Control-Prinzip). Einheitlicher Bilanzstichtag für sämtliche Gesellschaften ist der 30. Juni 2022.

Die Rechnungslegung der Nexus Gruppe erfolgt in Übereinstimmung mit den Vorschriften des schweizerischen Aktienrechts und steht im Einklang mit dem Schweizer

Obligationenrecht. Die Jahresrechnung vermittelt ein den tatsächlichen Verhältnissen entsprechendes Bild der Vermögens-, Finanz-, und Ertragslage. Sämtliche Konsolidierungs- und Bewertungsgrundsätze werden für alle Gruppengesellschaften einheitlich angewandt. Die Jahresrechnung wird unter der Annahme der Fortführung der Unternehmenstätigkeit erstellt.



Eigene Aktien	Total EK exkl. Minderheitsanteile	Minderheitsanteile	Total EK inkl. Minderheitsanteile
-	876'413	11'519	887'932
-	170'041	-2'056	167'985
-	1'435	-	1'435
-255'098	-255'098	-	-255'098
252'564	252'564	-	252'564
2'534	-	-	-
-	1'045'355	9'463	1'054'818
-	1'045'355	9'463	1'054'818
-	738'122	-13	738'109
-	15'894	-	15'894
-172'855	-172'855	-	-172'855
172'335	172'335	-	172'335
520	-	-	-
-	1'798'851	9'450	1'808'301

#### Konsolidierungskreis

Die Konzernrechnung umfasst alle Gesellschaften, welche die Nexus AG direkt oder indirekt kontrolliert. Per 30. Juni 2022 gehören folgende vollkonsolidierte Beteiligungen zur Nexus Gruppe:

Firma	Sitz	Aktienkapital
Nexus AG	Winterthur, Schweiz	CHF 1'600'000
STARTUPS.CH AG	Winterthur, Schweiz	CHF 700'000
Findea AG	Winterthur, Schweiz	CHF 1'000'000
websoft AG	Winterthur, Schweiz	CHF 1'000'000
LEXEA.CH AG	Winterthur, Schweiz	CHF 100'000
LanzateSolo.cl S.A.	Santiago de Chile, Chile	CLP 69'000'000

#### Konsolidierungsmethode

Aktiven und Passiven sowie Aufwendungen und Erträge der Konzerngesellschaften werden nach der Methode der Vollkonsolidierung erfasst. Konzerninterne Transaktionen und Beziehungen werden eliminiert. Anteile der Minderheitsaktionäre am Ergebnis und Eigenkapital werden als separate Positionen ausgewiesen. Zwischengewinne aus konzerninternen Verhältnissen werden eliminiert.

Die Kapitalkonsolidierung erfolgt nach der angelsächsischen „Purchase Method“. Das Eigenkapital der Konzerngesellschaften wird im Erwerbszeitpunkt bzw. im Zeitpunkt der Gründung mit dem Buchwert der Beteiligung bei der Holdinggesellschaft verrechnet. Auf diesen Zeitpunkt der Erstkonsolidierung werden Aktiven und Passiven der Konzerngesellschaft nach konzerneinheitlichen Grundsätzen zu aktuellen Werten neu bewertet. Eine nach dieser Neubewertung verbleibende Differenz zwischen dem Kaufpreis und dem anteiligen, neu bewerteten Eigenkapital der akquirierten Gesellschaft wird direkt dem Eigenkapital belastet. Eine allfällige negative Kapitalaufrechnungsdifferenz (Badwill) wird erfolgswirksam verbucht.

#### Fremdwährungstransaktionen

Fremdwährungstransaktionen werden mit dem Umrechnungskurs zum Transaktionszeitpunkt umgerechnet. Am Jahresende werden monetäre Vermögensgegenstände und -verbindlichkeiten in fremder Währung zum Bilanzstichtageskurs erfolgswirksam verbucht. Fremdwährungsgewinne und -verluste aus der Bewertung von konzerninternen Darlehen mit Eigenkapitalcharakter werden im Eigenkapital erfasst.

Beteiligungsquote	Funktion	Konsolidierungsmethode
100%	Holding	Vollkonsolidierung
100%	Betrieb Gründungsplattform	Vollkonsolidierung
100%	Treuhanddienstleistungen	Vollkonsolidierung
100%	Softwareentwicklung	Vollkonsolidierung
100%	Betrieb Legal-Tech-Plattform	Vollkonsolidierung
95%	Betrieb Gründungsplattform	Vollkonsolidierung

#### Abschlüsse von Tochtergesellschaften in Fremdwährung

Der konsolidierte Jahresabschluss wird in Schweizer Franken (CHF) dargestellt. Die zu konsolidierenden Jahresrechnungen der Konzerngesellschaften in fremder Währung werden in die Währung der Konzernrechnung umgerechnet. Diese Umrechnung erfolgt nach der Stichtagskurs-Methode. Dabei werden umgerechnet:

- die Aktiven und Verbindlichkeiten mit dem Tageskurs am Bilanzstichtag
- das Eigenkapital zu historischen Kursen

Alle daraus resultierenden Umrechnungsdifferenzen werden im Eigenkapital erfasst. Bei Veräusserung einer Tochtergesellschaft werden die betreffenden Umrechnungsdifferenzen als Teil des Veräusserungsgewinns oder -verlusts erfolgswirksam verbucht. Fremdwährungseffekte auf langfristigen konzerninternen Darlehen mit Eigenkapitalcharakter werden erfolgsneutral im Eigenkapital erfasst und mit den Gewinnreserven verrechnet.

	Jahresdurchschnittskurs		Jahresendkurs	
	2021/22	2020/21	30.06.2022	30.06.2021
100 CLP	0.12	0.12	0.12	0.13

## 4.6 | Bewertungsgrundsätze

### Allgemeines

Die Bewertungsgrundsätze orientieren sich grundsätzlich an historischen Anschaffungs- oder Herstellungskosten als Bewertungsgrundlage. Es gilt der Grundsatz der Einzelbewertung von Aktiven und Passiven. Die Rechnungslegung erfordert von der Unternehmensleitung Schätzungen und Annahmen, welche die Höhe der ausgewiesenen Vermögenswerte und Verbindlichkeiten sowie Eventualschulden und -forderungen zum Zeitpunkt der Bilanzierung, aber auch Aufwendungen und Erträge der Berichtsperiode beeinflussen. Die effektiven Ergebnisse können von diesen Schätzungen abweichen.

### Umsätze und Aufwendungen

Der Nettoumsatz umfasst sämtliche erzielten Dienstleistungserträge abzüglich Umsatzminderungen wie z.B. Rabatte, sonstige vereinbarte Abzüge sowie Mehrwertsteuern. Am Bilanzstichtag noch nicht fakturierte Umsätze werden in den aktiven Rechnungsabgrenzungen erfasst. Es erfolgt keine Erfassung von Umsätzen, falls erhebliche Zweifel hinsichtlich der Einbringlichkeit von ausstehenden Vergütungen bestehen. Sämtliche in Zusammenhang mit dem Verkauf anfallenden Kosten werden angemessen abgegrenzt.

### Flüssige Mittel

Die flüssigen Mittel umfassen Kassenbestände, Post- und Bankguthaben. Diese sind zu Nominalwerten bewertet.

### Forderungen aus Lieferungen und Leistungen

Forderungen werden zum Nominalwert eingesetzt. Ausfallgefährdete Debitoren werden einzelwertberichtigt. Auf dem verbleibenden Bestand wird aufgrund von Erfahrungswerten auf Basis der Überfälligkeit eine pauschale Wertberichtigung berechnet.

### Sachanlagen

Die Bewertung der Sachanlagen erfolgt zu Anschaffungs- bzw. Herstellungskosten abzüglich kumulierter planmässiger Abschreibungen und jährlichen Wertminderungen. Die Anschaffungs- und Herstellungskosten beinhalten die direkten dem Erwerb zurechenbaren Aufwendungen, die anfallen, um den Vermögenswert in den betriebsbereiten Zustand für seine vorgesehene Verwendung zu bringen. Sämtliche Sachanlagen werden zur Erbringung von Dienstleistungen genutzt. Es werden keine Sachanlagen zu Renditezwecken gehalten. Die Abschreibungen erfolgen linear aufgrund der geplanten Nutzungsdauer (in Jahren):

- Mobiliar 5-15
- EDV 3-5
- Fahrzeuge 3-5

Grössere Überholungs- und Modernisierungsarbeiten, die den Markt- bzw. Nutzwert wesentlich steigern, sowie Aufwendungen, die die geschätzte Nutzungsdauer einer Sachanlage wesentlich verlängern, werden aktiviert. Reparatur- und Instandhaltungsaufwendungen werden direkt als Aufwand erfasst.

Der Restbuchwert und die wirtschaftliche Nutzungsdauer der Sachanlagen werden jährlich überprüft und gegebenenfalls angepasst. Gewinn und Verluste aus der Veräusserung von Sachanlagen werden erfolgswirksam verbucht.

### Wertberichtigungen

Auf jeden Bilanzstichtag wird geprüft, ob Aktiven in ihrem Wert beeinträchtigt sind. Diese Prüfung erfolgt aufgrund von Anzeichen (Indicators), die darauf hindeuten, dass einzelne Aktiven von einer solchen Wertbeeinträchtigung betroffen sind.

tigung betroffen sein könnten. Falls solche Anzeichen vorliegen, wird im Konzern der Wert ermittelt, der aufgrund der erwarteten zukünftigen Einnahmen einbringbar erscheint (Impairment-Test). Dabei gilt als erzielbarer Wert der höhere von Netto-Marktwert (Nettoverkaufspreis) und Nutzwert. Ist der Buchwert der Anlage höher als ihr erzielbarer Wert, wird die Wertminderung in der Höhe des Überschusses des Buchwertes über dem Nutzwert oder dem Nettoverkaufspreis als Wertbeeinträchtigung erfolgswirksam erfasst.

Wenn sich die bei der Ermittlung des erzielbaren Wertes berücksichtigten Faktoren massgeblich verbessert haben, so ist der erzielbare Wert eines Aktivums, das in früheren Berichtsperioden wertberichtigt wurde, erneut zu ermitteln. Der neue Buchwert ist der tiefere Wert aus dem neu ermittelten erzielbaren Wert und dem Buchwert nach planmässiger Abschreibung, welcher ohne Erfassung der Wertberichtigung erfasst wäre. Die Zuschreibung aus dem (teilweisem) Wegfall der Wertbeeinträchtigung wird erfolgswirksam erfasst.

Die Ermittlung des erzielbaren Wertes basiert auf Einschätzungen und Annahmen des Managements. Die effektiv erzielten Werte können demnach von diesen Schätzungen abweichen.

#### **Finanzanlagen**

Langfristige Finanzforderungen werden zu Anschaffungskosten abzüglich allfälliger Wertbeeinträchtigungen bewertet.

#### **Immaterielle Anlagen**

Immaterielle Anlagen umfassen selbst entwickelte Software, Software in Entwicklung, Internetseiten und Internet-Domains. Immaterielle Anlagen werden aktiviert,

wenn sie klar identifizierbar und die Kosten zuverlässig bestimmbar sind sowie wenn sie dem Unternehmen über mehrere Jahre einen messbaren Nutzen bringen.

Die immateriellen Anlagen werden zu Anschaffungs- resp. Herstellungskosten abzüglich kumulierter Abschreibungen und Wertminderungen, höchstens aber zum realisierbaren Wert (höherer von Netto-Marktwert und Nutzwert) erfasst. Die Abschreibungen erfolgen linear bzw. systematisch über eine vorsichtig geschätzte Nutzungsdauer (in Jahren):

- Internet-Domains und Internetseiten: 10-15
- Software: 5-10

Folgekosten für bereits bilanzierte immaterielle Vermögenswerte werden nur aktiviert, wenn diese Kosten den künftigen wirtschaftlichen Nutzen aus den entsprechenden Vermögenswerten mindestens im selben Umfang erhöhen. Sämtliche sonstigen Aufwendungen werden im Zeitpunkt ihres Entstehens als Aufwand verbucht. Der Restbuchwert und die wirtschaftliche Nutzungsdauer der immateriellen Anlagen werden jährlich überprüft und gegebenenfalls angepasst. Gewinn und Verluste aus der Veräusserung von immateriellen Anlagen werden erfolgswirksam erfasst.

#### **Verbindlichkeiten**

Verbindlichkeiten werden zum Nominalwert bilanziert. Als kurzfristige Verbindlichkeiten gelten alle innerhalb eines Jahres fälligen Schulden, als langfristige solche mit einer Laufzeit von über einem Jahr.

### **Rückstellungen**

Rückstellungen werden auf der Basis der wahrscheinlichen Mittelabflüsse bewertet und aufgrund der Neubeurteilung erhöht, beibehalten oder aufgelöst. Rückstellungen werden gebildet:

- sofern für die Gruppe eine tatsächliche oder mögliche rechtliche oder faktische Verpflichtung aufgrund vergangener Ereignisse besteht,
- sofern es wahrscheinlich ist, dass die Erfüllung dieser Verpflichtung zu einem Abfluss von Ressourcen führt,
- sofern die Höhe dieser Verpflichtung zuverlässig geschätzt werden kann.

### **Ertragssteuern**

Die Steuern auf dem laufenden Ergebnis werden vollständig unter den sonstigen kurzfristigen Verbindlichkeiten resp. den sonstigen kurzfristigen Forderungen ausgewiesen. Latente Ertragssteuern werden auf temporären Bewertungsdifferenzen zwischen den nach konzerneinheitlichen Richtlinien bewerteten Aktiven und Passiven im Vergleich zu den steuerrechtlich massgebenden Werten ermittelt und mit dem tatsächlich zu erwartenden Ertragssteuersatz berechnet. Der Ausweis passiver latenter Ertragssteuern erfolgt gesondert unter den langfristigen Rückstellungen, der Ausweis allfälliger aktiver latenter Ertragssteuern unter den Finanzanlagen.

### **Personalvorsorge**

Die Mitarbeitenden der Nexus Gruppe sind bei einer Sammelstiftung versichert. Die Finanzierung erfolgt durch Arbeitnehmer- und Arbeitgeberbeiträge. Die wirtschaftlichen Auswirkungen auf die Nexus Gruppe werden jährlich beurteilt. Eine Aktivierung des wirtschaftlichen Nutzens wird vorgenommen, wenn es beabsichtigt und zulässig ist. Eine wirtschaftliche Verpflichtung aus einer Unterdeckung wird passiviert, wenn die Voraussetzungen für die Bildung einer Rückstellung erfüllt sind.

## 4.7 | Erläuterung zur konsolidierten Jahresrechnung

### 1. Aktive Rechnungsabgrenzungen

in CHF	30.06.2022	30.06.2021
Erbrachte aber noch nicht fakturierte Dienstleistungen	508'236	542'100
Sonstige aktive Rechnungsabgrenzungen	112'460	148'891
<b>Total aktive Rechnungsabgrenzungen</b>	<b>620'696</b>	<b>690'991</b>

Unter der Position „erbrachte aber noch nicht fakturierte Dienstleistungen“ werden Erträge verbucht, welche erbracht, jedoch noch nicht fakturiert wurden.

### 2. Sachanlagespiegel

in CHF	Mobilien	EDV-Geräte	Fahrzeuge	Total
<b>Anschaffungskosten</b>				
Stand 01.07.2020	470'512	482'617	33'800	986'928
Zugänge	300	5'215	-	5'516
Abgänge	-	-	-	-
Stand 30.06.2021	470'812	487'832	33'800	992'444
Stand 01.07.2021	470'812	487'832	33'800	992'444
Zugänge	-	2'148	-	2'148
Abgänge	-344	-	-	-344
Stand 30.06.2022	470'468	489'980	33'800	994'247
<b>Kumulierte Wertberichtigungen</b>				
Stand 01.07.2020	458'250	459'629	33'800	951'679
Abschreibungen	9'288	25'229	-	34'517
Abgänge	-	-	-	-
Stand 30.06.2021	467'538	484'858	33'800	986'196
Stand 01.07.2021	467'538	484'858	33'800	986'196
Abschreibungen	-	-	-	-
Abgänge	-	-	-	-
Stand 30.06.2022	467'538	484'858	33'800	986'196
Nettobuchwert 30.06.2021	3'274	2'974	-	6'248
Nettobuchwert 30.06.2022	2'929	5'122	-	8'051

## 3. Finanzanlagen

in CHF	30.06.2022	30.06.2021
Latente Ertragssteuern	38'500	36'800
Kautionen	58'306	97'348
Total Finanzanlagen	96'806	134'148

Die latenten Ertragssteuern beinhalten den Steueranspruch auf noch nicht genutzte steuerliche Verlustvorträge.

## 4. Immaterielle Werte

in CHF	Software von Dritten	Selbstentwickelte Software	Internetseiten und -domains	Total
<b>Anschaffungskosten</b>				
Stand 01.07.2021	113'039	9'631'711	17'500	9'762'250
Zugänge		1'143'568		1'143'568
Abgänge				-
Stand 30.06.2021	113'039	10'775'279	17'500	10'905'817
Stand 01.07.2022	113'039	10'775'279	17'500	10'905'817
Zugänge		1'292'463		1'292'463
Abgänge				-
Stand 30.06.2022	113'039	12'067'741	17'500	12'198'280
<b>Kumulierte Wertberichtigungen</b>				
Stand 01.07.2021	13'758	4'497'336	14'375	4'525'469
Abschreibungen	-	950'312	-	950'312
Abgänge	-	-	-	-
Stand 30.06.2021	13'758	5'447'648	14'375	5'475'781
Stand 01.07.2022	13'758	5'447'648	14'375	5'475'781
Abschreibungen	-	818'677	-	818'677
Abgänge	-	-	-	-
Stand 30.06.2022	13'758	6'266'325	14'375	6'294'458
Nettobuchwert 30.06.2021	99'280	5'327'630	3'125	5'430'036
Nettobuchwert 30.06.2022	99'280	5'801'416	3'125	5'903'822



## 5. Sonstige Verbindlichkeiten

in CHF	30.06.2022	30.06.2021
Sonstige kurzfristige Verbindlichkeiten gegenüber Dritten	714'070	517'360
Sonstige verz. kurzfristige Verbindlichkeiten gegenüber Dritten	-	150'000
Sonstige verz. kurzfristige Verbindlichkeiten gegenüber Aktionären	450'000	350'000
<b>Total sonstige Verbindlichkeiten</b>	<b>1'164'070</b>	<b>1'017'360</b>

## 6. Darlehen

in CHF	30.06.2022	30.06.2021
COVID-19-Überbrückungskredit	545'833	1'050'000
Sonstige Darlehen gegenüber Dritten	600'000	450'000
Darlehen von Aktionären	800'000	1'050'000
<b>Total Darlehen</b>	<b>1'945'833</b>	<b>2'550'000</b>

## 7. Rückstellungen

in CHF	Lat. Steuern	Sonstige	Total
Rückstellungen 01.07.2020	68'200	-	68'200
Bildung		41'000	41'000
Verwendung	-	-	-
Auflösung	-10'100	-	-10'100
<b>Rückstellungen 30.06.2021</b>	<b>58'100</b>	<b>41'000</b>	<b>99'100</b>
Rückstellungen 01.07.2021	58'100	41'000	99'100
Bildung		-	-
Verwendung	-	-17'000	-17'000
Auflösung	-10'100	-24'000	-34'100
<b>Rückstellungen 30.06.2022</b>	<b>48'000</b>	<b>-</b>	<b>48'000</b>

## 8. Eigenkapital

### Eigene Aktien:

Per 30.06.2022 hatte die Nexus AG keine eigenen Aktien im Bestand.

	Anzahl eigene Aktien	Wert in CHF
Stand per 01.07.2020	-	-
Kauf	49'247	255'098
Verkauf	-49'247	-252'564
Verlust aus Transaktionen eigene Aktien	-	-2'534
Stand per 30.06.2021	-	-
Stand per 01.07.2021	-	-
Kauf	29'520	172'855
Verkauf	-29'520	-172'335
Verlust aus Transaktionen eigene Aktien	-	-520
Stand per 30.06.2022	-	-

### Aktienkapital:

Das Aktienkapital der Nexus AG besteht aus 1'600'000 Namenaktien mit einem Nennwert von je CHF 1.00. Es bestehen weder Genussscheine, noch Vorzugs- und Stammaktien, noch Partizipationsscheine. Jede Aktie entspricht

einer Stimme an der Generalversammlung. Alle Aktien sind vollständig liberiert. Zum Bilanzstichtag besteht kein bedingtes Aktienkapital.

## 9. Umsatzerlöse

in CHF	2021/22	2020/21
Umsatz Dritte	8'448'684	7'862'710
Erlösminderungen	-237'755	-242'069
<b>Total Umsatzerlöse</b>	<b>8'210'929</b>	<b>7'620'641</b>
davon Umsatzerlöse Inland	7'833'283	7'292'739
davon Umsatzerlöse Ausland	377'646	327'902

## 10. Finanzergebnis

in CHF	2021/22	2020/21
Zinsaufwand gegenüber Dritten	-112'723	-118'813
Zinsaufwand gegenüber Aktionären	-52'257	-46'182
Zinsertrag von Dritten	778	2'293
Zinsertrag von Aktionären	14'300	20'254
<b>Total Finanzergebnis</b>	<b>-149'902</b>	<b>-142'448</b>

## 11. Ertragssteuern

in CHF	2021/22	2020/21
Laufende Steuern	-183'221	-17'226
Latente Steuern	11'800	-7'500
<b>Total Ertragssteuern</b>	<b>-171'421</b>	<b>-24'726</b>

## 12. Latente Steuern

Latente Steuer in CHF	Aktive	Passive
Stand 01.07.2020	54'400	68'200
Bildung	-	-
Auflösung	-17'600	-10'100
Stand 30.06.2021	36'800	58'100
Stand 01.07.2021	36'800	58'100
Bildung	7'900	-
Auflösung	-6'200	-10'100
Stand 30.06.2022	38'500	48'000

Der Satz für die Berechnung der latenten Ertragssteuern auf temporären Bewertungsunterschieden zwischen den Steuer-

bilanzen und den für die Konsolidierung erstellten Bilanzen der Tochtergesellschaften wurde auf 21.5% festgelegt.

## 13. Transaktionen mit nahe stehenden Personen

Lieferungen und Leistungen mit nahe stehenden Gesellschaften werden zu Dritt- resp. Marktpreisen abgewickelt. Zinsbelastungen und -gutschriften erfolgen zu steuerlich zugelassenen Zinssätzen.

Bilanz in CHF	2021/22	2020/21
Finanzanlagen gegenüber Aktionären	448'953	353'508

Erfolgsrechnung in CHF	2021/22	2020/21
Zinsertrag	14'300	20'254
Zinsaufwand	-52'257	-46'182

Die Aktionäre der Nexus AG gelten als nahe stehende Personen. Sämtliche Transaktionen werden zu marktkonformen Preisen abgewickelt. Zum Bilanzstichtag ist ein

Darlehen gegenüber dem Hauptaktionär Michele Blasucci über CHF 448'953 ausstehend.

#### 14. Ereignisse nach dem Bilanzstichtag

Es gibt keine Ereignisse nach dem Bilanzstichtag, die in der Jahresrechnung 2021/22 noch hätten berücksichtigt werden müssen.

## 4.8 | Bericht der Revisionsstelle



**KPMG AG**  
Badenerstrasse 172  
Postfach  
CH-8036 Zürich  
  
+41 58 249 31 31  
kpmg.ch

### **Bericht des Wirtschaftsprüfers über die Review der konsolidierten Jahresrechnung der Nexus AG an den Verwaltungsrat der Nexus AG, Winterthur**

Auftragsgemäss haben wir eine Review der konsolidierten Jahresrechnung (Bilanz, Erfolgsrechnung und Anhang) der Nexus AG auf den Seiten 28 bis 45 für das am 30. Juni 2022 abgeschlossene Geschäftsjahr vorgenommen.

Für die Jahresrechnung ist der Verwaltungsrat verantwortlich, während unsere Aufgabe darin besteht, aufgrund unserer Review einen Bericht über die konsolidierte Jahresrechnung abzugeben.

Unsere Review erfolgte nach dem Schweizer Prüfungsstandard 910 „Review (prüferische Durchsicht) von Abschlüssen“. Danach ist eine Review so zu planen und durchzuführen, dass wesentliche Fehlaussagen in der Jahresrechnung erkannt werden, wenn auch nicht mit derselben Sicherheit wie bei einer Prüfung. Eine Review besteht hauptsächlich aus der Befragung von Mitarbeiterinnen und Mitarbeitern sowie analytischen Prüfungshandlungen in Bezug auf die der Jahresrechnung zugrunde liegenden Daten. Wir haben eine Review, nicht aber eine Prüfung, durchgeführt und geben aus diesem Grund kein Prüfungsurteil ab.

Bei unserer Review sind wir nicht auf Sachverhalte gestossen, aus denen wir schliessen müssten, dass die konsolidierte Jahresrechnung nicht Gesetz und Statuten entspricht.

KPMG AG

Anna Pohle  
Zugelassene Revisionsexpertin  
Leitende Revisorin

Marcel Meier  
Zugelassener Revisionsexperte

Zürich, 3. Oktober 2022

## 5. | Jahresrechnung 2021/22 Nexus AG

- 5.1 | Bilanz
- 5.2 | Erfolgsrechnung
- 5.3 | Anhang
- 5.4 | Bericht der Revisionsstelle

### 5.1 | Bilanz

Aktiven in CHF	30.06.2022	30.06.2021
Umlaufvermögen		
Flüssige Mittel	609	15'498
Forderungen aus Lieferungen und Leistungen	610'000	-
Kurzfristige verzinsliche Forderungen	1'628'965	1'343'210
Gegenüber Konzerngesellschaften	1'180'012	989'702
Gegenüber Aktionären	448'953	353'508
Übrige kurzfristige Forderungen	39'177	67'936
Aktive Rechnungsabgrenzungen	42'041	61'702
Total Umlaufvermögen	2'320'793	1'488'345
Anlagevermögen		
Beteiligungen	3'629'437	3'629'437
Immaterielle Anlagen	66'480	76'149
Total Anlagevermögen	3'695'917	3'705'586
Total Aktiven	6'016'711	5'193'931

Passiven in CHF	30.06.2022	30.06.2021
<b>Kurzfristiges Fremdkapital</b>		
Verbindlichkeiten aus Lieferungen und Leistungen	56'852	67'781
Kurzfristige verzinsliche Verbindlichkeiten	1'705'221	1'477'357
Gegenüber Dritten	-	150'000
Gegenüber Aktionär	450'000	350'000
Gegenüber Konzerngesellschaften	1'255'221	977'357
Übrige kurzfristige Verbindlichkeiten	126'991	175'717
Passive Rechnungsabgrenzungen	58'200	25'750
<b>Total kurzfristiges Fremdkapital</b>	<b>1'947'264</b>	<b>1'746'605</b>
<b>Langfristiges Fremdkapital</b>		
Langfristige verzinsliche Verbindlichkeiten	1'400'000	1'500'000
Gegenüber Dritten	600'000	450'000
Gegenüber Aktionären	800'000	1'050'000
<b>Total langfristiges Fremdkapital</b>	<b>1'400'000</b>	<b>1'500'000</b>
<b>Total Fremdkapital</b>	<b>3'347'264</b>	<b>3'246'605</b>
<b>Eigenkapital</b>		
Aktienkapital	1'600'000	1'600'000
Gesetzliche Kapitalreserven	876'597	877'117
Gesetzliche Gewinnreserven	3'500	3'500
Verlustvortrag	-533'290	-567'781
Jahresgewinn	722'640	34'491
<b>Total Eigenkapital</b>	<b>2'669'447</b>	<b>1'947'326</b>
<b>Total Passiven</b>	<b>6'016'711</b>	<b>5'193'931</b>



## 5.2 | Erfolgsrechnung

in CHF	2021/22	2020/21
Nettoerlöse aus Lieferungen und Leistungen	1'840'000	1'004'300
Erträge aus Beteiligungen	610'000	-4'590
Aufwand für bezogene Dienstleistungen	-59'301	-4'590
<b>Bruttogewinn I</b>	<b>2'390'699</b>	<b>999'710</b>
Personalaufwand	-1'306'403	-717'880
<b>Bruttogewinn II</b>	<b>1'084'296</b>	<b>281'830</b>
Übriger betrieblicher Aufwand	-322'682	-187'335
<b>Betriebliches Ergebnis vor Zinsen, Steuern und Abschreibungen (EBITDA)</b>	<b>761'614</b>	<b>94'495</b>
Abschreibungen und Wertberichtigungen auf Positionen des Anlagevermögens	-9'669	-4'834
<b>Betriebliches Ergebnis vor Zinsen und Steuern (EBIT)</b>	<b>751'945</b>	<b>89'660</b>
Finanzertrag	52'148	49'255
Finanzaufwand	-75'944	-96'987
<b>Betriebliches Ergebnis vor Steuern (EBT)</b>	<b>728'149</b>	<b>41'928</b>
Direkte Steuern	-5'509	-7'437
<b>Jahresergebnis</b>	<b>722'640</b>	<b>34'491</b>

## 5.3 | Anhang

### 1. Die in der Jahresrechnung

#### angewandten Bewertungsgrundsätze

Die vorliegende Jahresrechnung wurde in Übereinstimmung mit den Bestimmungen über die kaufmännische Buchführung des Schweizerischen Obligationenrechts erstellt. Die wesentlichen Bilanzpositionen sind wie nachstehend bilanziert.

### 2. Angaben, Aufschlüsselungen

Die Anzahl der Vollzeitstellen im Jahresdurchschnitt lag im Berichtsjahr sowie im Vorjahr nicht über 50.

## 2.1 Kurzfristige verzinsliche Forderungen

in CHF	30.06.2022	30.06.2021
Kurzfristige verzinsliche Forderungen	610'000	-
Gegenüber Konzerngesellschaft STARTUPS.CH AG	610'000	-

## 2.2 Kurzfristige verzinsliche Forderungen

in CHF	30.06.2022	30.06.2021
Langfristige verzinsliche Forderungen	1'628'965	1'343'210
Darlehen an Konzerngesellschaft STARTUPS.CH AG	446'206	516'155
Darlehen an Konzerngesellschaft Findea AG	568'865	274'896
Darlehen an Konzerngesellschaft LEXEA.CH AG	-	3'110
Darlehen an Konzerngesellschaft LanzateSolo.cl S.A.	164'942	195'542
Gegenüber Aktionär Michele Blasucci	448'953	353'508

## 2.3 Beteiligungen

Beteiligungen	30.06.2022	30.06.2021
	Kapitalanteile / Stimmanteile in %	Kapitalanteile / Stimmanteile in %
Findea AG, Winterthur	100%	100%
STARTUPS.CH AG, Winterthur	100%	100%
websoft AG, Winterthur	100%	100%
LanzateSolo.cl S.A., Santiago de Chile	95%	95%
LEXEA.CH AG, Winterthur	100%	100%

## 2.4 Kurzfristige verzinsliche Verbindlichkeiten

in CHF	30.06.2022	30.06.2021
Kurzfristige verzinsliche Verbindlichkeiten	1'671'421	600'595
Gegenüber Dritten	-	150'000
Gegenüber Aktionären	450'000	350'000
Gegenüber Konzerngesellschaft STARTUPS.CH AG	1'216'054	977'357
Gegenüber Konzerngesellschaft LEXEA.CH AG	5'367	-

## 2.5 Langfristige verzinsliche Verbindlichkeiten

in CHF	30.06.2022	30.06.2021
Langfristige verzinsliche Verbindlichkeiten	1'400'000	1'500'000
Gegenüber Dritten	600'000	450'000
Gegenüber Aktionären	800'000	1'050'000

## 2.6 Verbindlichkeiten gegenüber Vorsorgeeinrichtungen

in CHF	30.06.2022	30.06.2021
Verbindlichkeiten gegenüber Vorsorgeeinrichtungen	17'533	18'646

## 2.7 Eigene Aktien

	Anzahl eigene Aktien	Wert in CHF
Stand per 01.07.2020	-	-
Kauf	49'247	255'098
Verkauf	-49'247	-252'564
Verlust aus Transaktionen eigene Aktien	-	-2'534
Stand per 30.06.2021	-	-
Stand per 01.07.2021	-	-
Kauf	29'520	172'855
Verkauf	-29'520	172'335
Verlust aus Transaktionen eigene Aktien	-	-520
Stand per 30.06.2022	-	-

## 3.1 Übriger betrieblicher Aufwand

in CHF	2021/22	2020/21
Übriger betrieblicher Aufwand	-322'682	-187'335
Raumaufwand	-68'234	-7'288
Unterhalt, Reparaturen, Ersatz	-49'312	-52'355
Sachversicherungen, Abgaben und Gebühren	-16'608	-18'081
Verwaltungs- und Informatikaufwand	-167'195	-107'977
Werbeaufwand	-21'332	-1'634

## 3.2 Restbetrag der Mietverpflichtungen

in CHF	30.06.2022	30.06.2021
Restbetrag der Mietverpflichtungen	920'160	-

### 3.3. Garantieverpflichtungen

Die Nexus AG haftet für alle Forderungen der CREDIT SUISSE (Schweiz) AG gegenüber den Gruppengesellschaften STARTUPS.CH AG und Findea AG bis zum Betrag von je CHF 500'000.-

### 4. Weitere Angaben

Das Geschäftsmodell der Nexus Gruppe ist in der Startphase mit grossen Investitionen verbunden und benötigt aus diesem Grund viel Liquidität und ist dadurch auch mit entsprechenden Risiken verbunden. Die Zukunftsprognosen weisen positive Cashflows auf, was eine zusätzliche Beschaffung von Fremdkapital nicht nötig machen würde. Die Geschäfts-

### 3.4 Phasenkongruente Dividende

Der Dividendenertrag beinhaltet die Dividenden der Gruppengesellschaft STARTUPS.CH AG von CHF 610'000.- für das Geschäftsjahr 2021/22. Die Dividenden wurden als Forderung erfasst. Dieses Vorgehen war statthaft, da die Gesellschaften auf denselben Bilanzstichtag abgeschlossen wurden und der Beschluss der Dividendenzahlung gefasst wurde.

beziehungen mit den Tochtergesellschaften werden laufend ausgebaut. Sollten wider Erwarten zusätzliche Mittel notwendig werden, bestehen Pläne für deren Beschaffung. Der Verwaltungsrat überwacht die Situation laufend und zeitnah und ist in der Lage schnell zu reagieren.

### 5. Gewinnverwendung

in CHF	2021/22
<b>Zur Verfügung der Generalversammlung:</b>	
Verlustvortrag	-533'290
./. Zuweisung an die gesetzlichen Reserven	-9'467
Jahresgewinn	722'640
<b>Total zur Verfügung der Generalversammlung</b>	<b>179'882</b>
<b>Antrag des Verwaltungsrats:</b>	
Bilanzgewinn	179'882
./. Zweite Zuweisung an die gesetzlichen Reserven	-8'000
./. Dividende: Auszahlung	-62'968
./. Dividende: Verrechnung mit kfr. Forderungen ggü. Aktionären	-97'032
<b>Vortrag auf neue Rechnung</b>	<b>11'882</b>

## 5.4 | Bericht der Revisionsstelle



**KPMG AG**  
Badenerstrasse 172  
Postfach  
CH-8036 Zürich  
  
+41 58 249 31 31  
kpmg.ch

### **Bericht der Revisionsstelle zur eingeschränkten Revision an die Generalversammlung der Nexus AG, Winterthur**

Als Revisionsstelle haben wir die Jahresrechnung (Bilanz, Erfolgsrechnung und Anhang) der Nexus AG auf den Seiten 47 bis 53 für das am 30. Juni 2022 abgeschlossene Geschäftsjahr geprüft.

Für die Jahresrechnung ist der Verwaltungsrat verantwortlich, während unsere Aufgabe darin besteht, die Jahresrechnung zu prüfen. Wir bestätigen, dass wir die gesetzlichen Anforderungen hinsichtlich Zulassung und Unabhängigkeit erfüllen.

Unsere Revision erfolgte nach dem Schweizer Standard zur Eingeschränkten Revision. Danach ist diese Revision so zu planen und durchzuführen, dass wesentliche Fehlaussagen in der Jahresrechnung erkannt werden. Eine eingeschränkte Revision umfasst hauptsächlich Befragungen und analytische Prüfungshandlungen sowie den Umständen angemessene Detailprüfungen der beim geprüften Unternehmen vorhandenen Unterlagen. Dagegen sind Prüfungen der betrieblichen Abläufe und des internen Kontrollsystems sowie Befragungen und weitere Prüfungshandlungen zur Aufdeckung deliktischer Handlungen oder anderer Gesetzesverstösse nicht Bestandteil dieser Revision.

Bei unserer Revision sind wir nicht auf Sachverhalte gestossen, aus denen wir schliessen müssten, dass die Jahresrechnung sowie der Antrag über die Verwendung des Bilanzgewinns nicht Gesetz und Statuten entsprechen.

KPMG AG

Anna Pohle  
Zugelassene Revisionsexpertin  
Leitende Revisorin

Marcel Meier  
Zugelassener Revisionsexperte

Zürich, 3. Oktober 2022

Beilagen:

- Jahresrechnung (Bilanz, Erfolgsrechnung und Anhang)
- Antrag über die Verwendung des Bilanzgewinns

## 6. | Services / Zusatzinformationen

---

### Finanztermine

Ordentliche Generalversammlung 2021/22:  
Veröffentlichung Halbjahresbericht 2022/23:

26. Oktober 2022  
Februar 2023

### Impressum und Kontakt

Informationen zu Geschäftsberichten,  
Zwischenberichten und Finanzen:

Presseinformationen und aktuelle  
Informationen zur Nexus AG:

#### Herausgeber

Nexus AG  
Neuwiesenstrasse 15  
CH-8400 Winterthur  
Michele Blasucci  
+41 52 269 30 81  
info@nexus-group.com  
www.nexus-group.com

#### Medienauskünfte

Contract Media AG  
Seefeldstrasse 281  
CH-8008 Zürich  
Sacha Wigdorovits  
+41 44 209 60 00  
sacha.wigdorovits@contractmedia.ch  
www.contractmedia.ch

#### Konzept, Text und Gestaltung

Nexus AG, Winterthur

#### Aktienkurs und Aktienregister

Nexus AG  
Neuwiesenstrasse 15  
CH-8400 Winterthur  
Bálint Farkas  
+41 52 269 30 90  
balint.farkas@nexus-group.com  
www.nexus-group.com