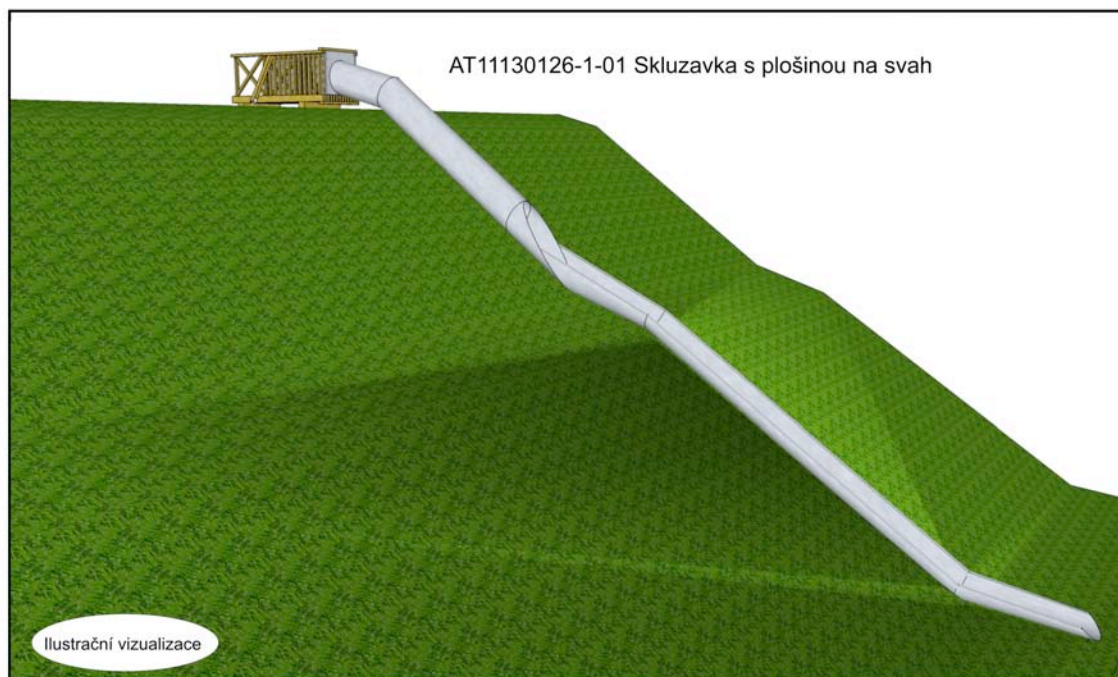


# Kombinovaná terénní skluzavka



<b>Pha3, DH Parukářka</b>		
Kreslil: Z. Brožová	Číslo zakázky: 11-13-0126-1	Datum: 09.09.2011



Výrobce: **ALFEKO s.r.o., Koželužská 1026, 674 01 Třebíč**

Návod k instalaci a používání terénních skluzavek

Podle ČSN EN 1176-3 s použitím norem ČSN EN 1176-7 a ČSN EN 1177.

Výrobce ALFEKO s.r.o., Koželužská 1026, 674 01 Třebíč

vytištěno dne 15.6.2013

# Terénní skluzavky

Návod pro instalaci, údržbu a používání

**Děkujeme Vám, že jste si vybrali naši skluzavku a věříme, že s ní budete spokojeni nejen Vy, ale že potěší a pobaví zejména děti.**

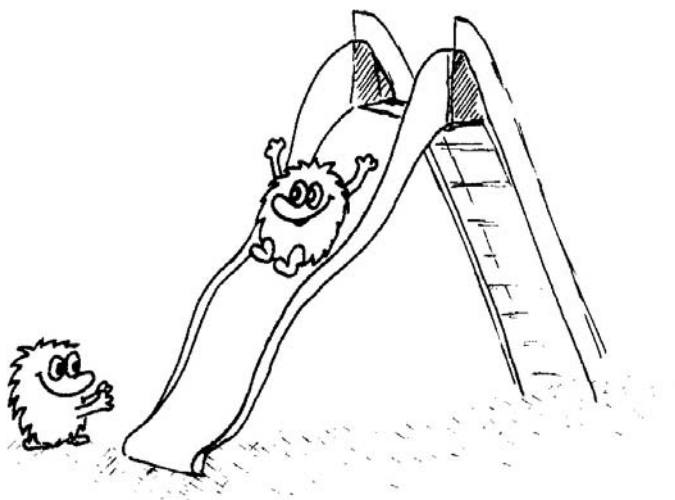
## Úvod

Dostáváte do ruky informace jak správně a bezpečně nainstalovat, používat a udržovat nerezovou skluzavku. Doporučujeme si ho dobře pročíst a řídit se jím.

V návodu jsou respektována ustanovení evropských norem ČSN EN 1176 – 3, 1176 – 7 a ČSN EN 1177, které si kladou za cíl co nejvíce snížit riziko úrazu na skluzavkách. Předpokladem je nejenom správná instalace, údržba, ale i používání. Tyto předpisy nemohou postihnout úplně všechny situace, jež mohou napadnout užívající, ale stanovují základní podmínky pro bezpečí hrajících si dětí na skluzavce a okolo ní.

Terénní skluzavky jsou vyrobeny z nerezové oceli a jsou určeny pro užívání na volném prostranství, nebo pod zastřešením. Pokud budou vystaveny chemicky agresivnímu prostředí (např.: bazénová chemie) nezaručuje použitý materiál svou stálost a odolnost proti korozi.

Skluzavka je určena pro děti od 8 roků.



## Základní pravidla pro umístění skluzavky

### Nárazová plocha

V závislosti na výšce možného volného pádu musí být okolo skluzavky vytvořena nárazová plocha ve tvaru dle nákresů. Výška volného pádu se počítá jako největší kolmá vzdálenost od povrchu v místě dopadu k povrchu skluzavky.

Pro terénní skluzavky je níže uvedená tabulka pouze informační, protože se počítá, že skluzavka je osazena do terénu v celé své délce. Pokud se někde vyskytuje pod skluzavkou volné místo, musí být dopadová plocha na něm ošetřena podle tabulky.

Materiál nárazové plochy viz tabulka

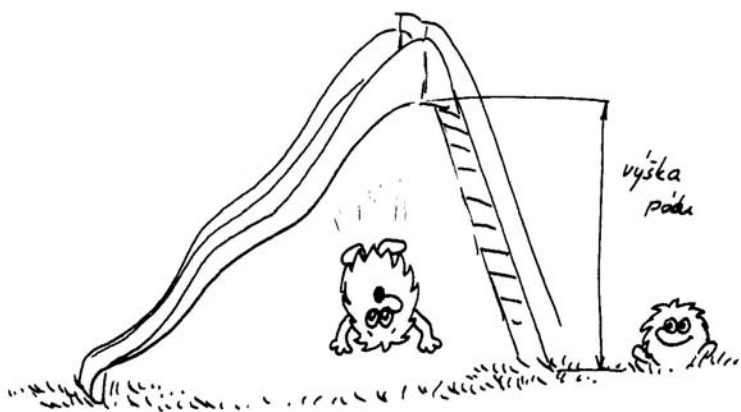
Materiál	Popis	Nejmenší tloušťka vrstvy [mm]	Doporučená tloušťka vrstvy [mm]	Maximální výška pádu [mm]
Drny / ornice				≤ 1 000
dřevité třísky	mechanicky drcené dřevo, (nikoli materiál na bázi dřeva) bez kůry a listových podílů, zrnitost 5 až 30mm	200	400	≤ 3 000
kůra	drcená kůra jehličnanů, zrnitost 20 až 80 mm	200	400	≤ 3 000
písek	bez prachových nebo jílových částic, praný, zrnitost 2 až 8 mm	200	400	≤ 3 000
štěrk	oblý a praný, zrnitost 2 až 8 mm	200	400	≤ 3 000
povrch ze syntetických ochranných materiálů	viz doporučení výrobce materiálu			≤ 3 000

*Pozn.:* Doporučená tloušťka se udává s ohledem na možné nerovnoměrné přemístění materiálu během hry, čímž se omezuje možnost snížení vrstvy pod minimální tloušťku.

### Naše doporučení

U terénních skluzavek lze ponechat okolo skluzavky drnovku, tedy trávník. Tam kde je nebezpečí, že bude časem z trávníku udusaná plocha, například na frekventovaných dětských hřištích, doporučujeme kypřit daný povrch občasným zrytím nebo překopáním.

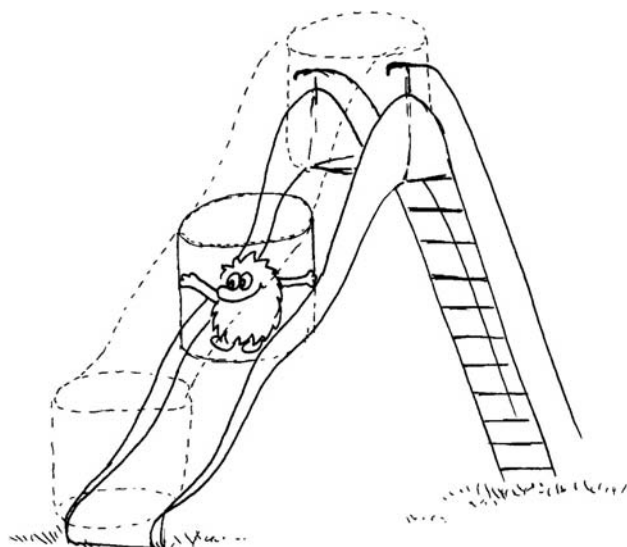
U třísek, kůry, písku či štěrku vždy hrozí jejich sešlapání a zhutnění, takže je provozovatelem hřiště vždy nutné plochu udržovat a kontrolovat. Pohodlnější řešení je použít speciální měkké dopadové materiály.



## Volný prostor

Volný prostor (viz. obr.) je prostor do kterého **nesmí zasahovat žádná překážka**, ani se v něm nemůže nic podobného náhodně objevit (houpačky, šplhací lana apod.).

Toto platí i pro terénní skluzavky, kde je navíc nezbytné počítat i s tím, že k nástupu na skluzavku bude vyžíván i svah ve kterém je skluzavka zasasena. Doporučujeme proto vymezit volný prostor a výstup ke skluzavce vést dostatečně daleko.



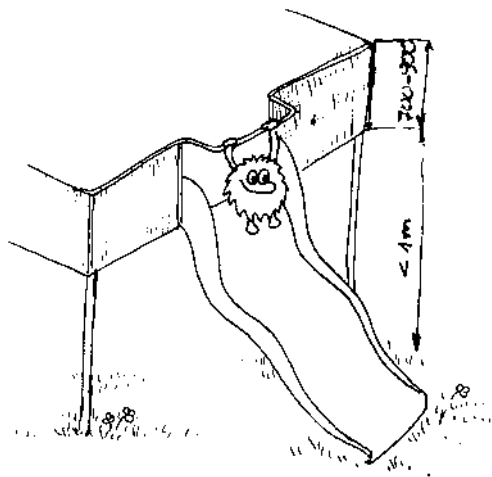
## Ukotvení skluzavky

**Jedině ukotvená skluzavka je bezpečná!**

Terénní skluzavky jsou určeny k upevnění do terénu na betonové patky. Posadit skluzavku pouze do svahu bez kotvení je nepřipustné. V tomto případě nepřebírá výrobce záruku za bezpečnost, stabilitu a celistvost konstrukce skluzavky.

## Upevnění samostatné skluzavky k jiným konstrukcím

Pokud bude skluzavka připevněna k různým konstrukcím dětských hřišť, kdy je přístup možný i z jiného směru než z přímého výstupu musí být nad nástupní část takto kombinované skluzavky upevněno madlo dle nákresu.



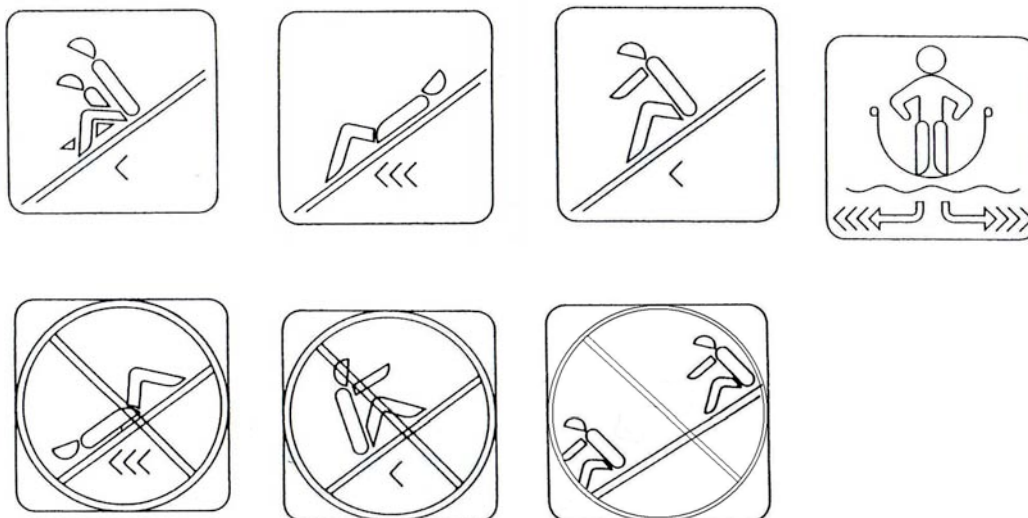
# Zásady bezpečného používání terénní skluzavky

## Pravidla používání:

- Terénní skluzavka je určen pro klouzání shora dolů
- Skluzavka je určena pro děti od 8 roků
- Po sklouznutí je nutné neprodleně opustit dojezdovou plochu pod skluzavkou.
- Na skluzavce může jet pouze 1 osoba, další se smí spustit až je celá skluzavka volná včetně dojezdové plochy.
- Pro jízdu po skluzavce nemohou být na oblečení žádné ostré kovové prvky.
- Je nutné respektovat bezpečnostní značky u vstupu na skluzavku.

## Je zakázáno:

- Šplhat po skluzavce směrem nahoru
- Jezdit na skluzavce hlavou napřed
- Jezdit na skluzavce v kleče
- Jezdit po skluzavce ve stoje
- Zastavovat vědomě a bezdůvodně v kluzné části skluzavky
- Zbytečně se zdržovat v prostoru výjezdu ze skluzavky
- Znečišťovat povrch skluzavky.
- Pouštět po skluzavce jakékoli předměty.
- Používat skluzavku k jiným účelům než je určena
- Odstraňovat ze skluzavky a konstrukce jakékoli prvky, nebo značení
- Kotvit, nebo vázat k skluzavce další prvky
- Jezdit po skluzavce v oblečení, jež má na sobě nýty (riflové oblečení , ozdobné nýty a cvoky na oblečení)
- Jezdit po skluzavce s klíči připevněnými u pasu nebo na oblečení
- Při jízdě na skluzavce držet v ruce jakékoliv předměty
- Používat skluzavku, tobogan, tubus osobami se zdravotními obtížemi
- Jízda , při níž by mohlo dojít k odpadnutí kovových částí oblečení
- Jízda při níž může dojít k vypadnutí kovových částí z oblečení nebo malého zavazadla ( kabelka, ledvinka apod.)
- Jízda s příručním zavazadlem
- Jízda podnapilým osobám
- Jízda osobám pod vlivem omamných látek



## Návod k montáži

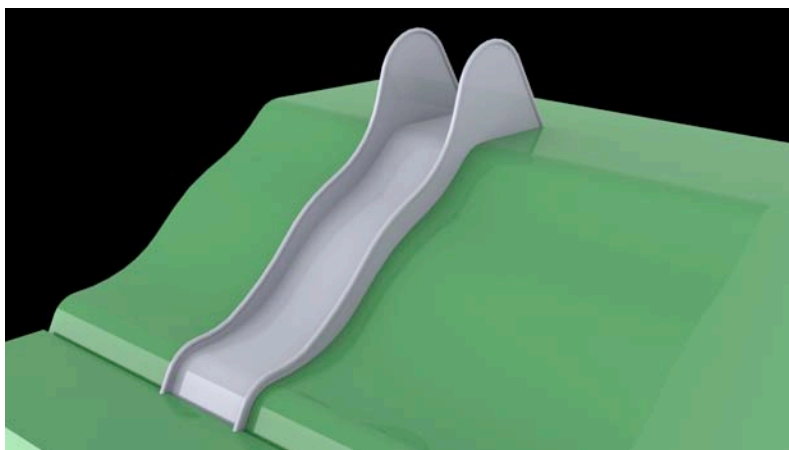
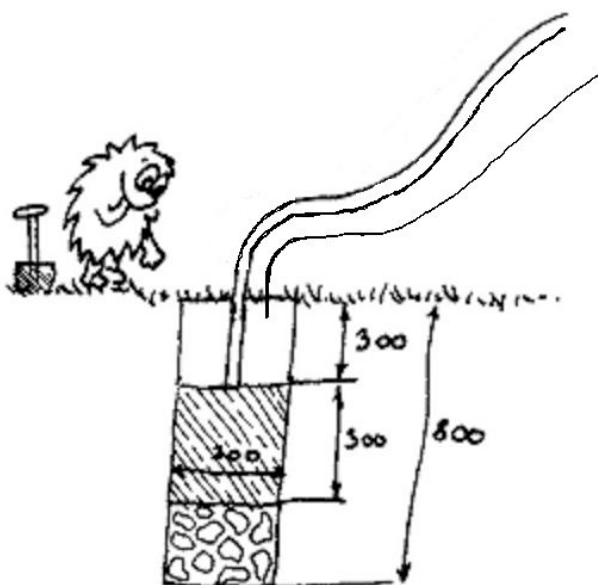
Práce při osazení skluzavky je pro 4 - 5 osob.  
Rozhodně není možné osadit skluzavku jedním člověkem.



### Osazení do základových patek

Skluzavky jsou určeny k upevnění na 2 betonové patky v hloubce 300mm pod povrchem. Každá patka musí mít minimální rozměr 750 x 300 a výšku cca 300 mm. Pod patkami by měla být vrstva štěrkopísku, nebo písku až pod zámraznou hloubku 800 mm. Skluzavku je nutné osadit ve správném sklonu. U výjezdové části je to 0-5°, což ve zjednodušení znamená, že se v ní nesmí držet voda.

Rovněž musí být jak nástupní plocha, tak dojezdová vodorovně v příčném směru.



## Zasypání patek a úprava povrchu

Jakmile jste si jistí, že máte skluzavku dobře ukotvenou, zahrňte patky do úrovně terénu. Musíte použít vždy tentýž materiál, jaký máte okolo skluzavky v dopadové ploše.

Po délce skluzavky dosypejte materiál až nad spodní hranu plechu. Je vhodné, aby skluzavka ležela celou svou plochou v terénu.



## Potřebné vybavení a nářadí

### Pro zemní práce a montáž:

- Stavební kolečko
- Rovný rýč
- Krumpáč
- Lopata
- Vodováha 400mm
- Zednická lžíce

## Návod ke kontrole a údržbě

### Vizuální kontrola

#### minimálně 1 x 14 dnů, u exponovaných míst i denně

Jde o nejběžnější kontrolu, kdy se musí zkontrolovat celistvost skluzavky. Jestli není poničená vandalismem, jestli se v minimálním prostoru okolo skluzavky neobjevily nečekané překážky nebo nebezpečné předměty. Pokud ano, tak se musí odstranit. Je vhodné vyzkoušet i tuhost upevnění, zda se skluzavka nekolíbá.

V případě jakýchkoli pochybností, raději užívání skluzavky vylučte a volejte výrobce, nebo správce hřiště.

O této kontrole není nezbytné vést záznamy, v případě závažných zjištění, při kterých voláte výrobce nebo správce, záznam provedte.



### Běžná kontrola

#### jednou za 3 měsíce

Platí body u vizuální kontroly a současně se zkontroluje stav povrchů, stabilita a tuhost. Nepřípustné jsou ostré předměty nebo hrany, nebo ostré vrypy v povrchu. Současně je nutné zkontrolovat i nárazovou plochu okolo skluzavky, zda odpovídá svým složením a charakterem požadovanému povrchu. U terénních je nutné dosypat terén nad spodní hranu.



**O této kontrole ved'te záznamy.** Nezbytně nutné je tuto kontrolu a záznam provést po nějakém silovém zásahu do konstrukce a skluzavky. ( Např.: pád části stromu, vandalismus, náraz auta apod.)

## Roční kontrola

### jedenkrát ročně – doporučujeme na jaře

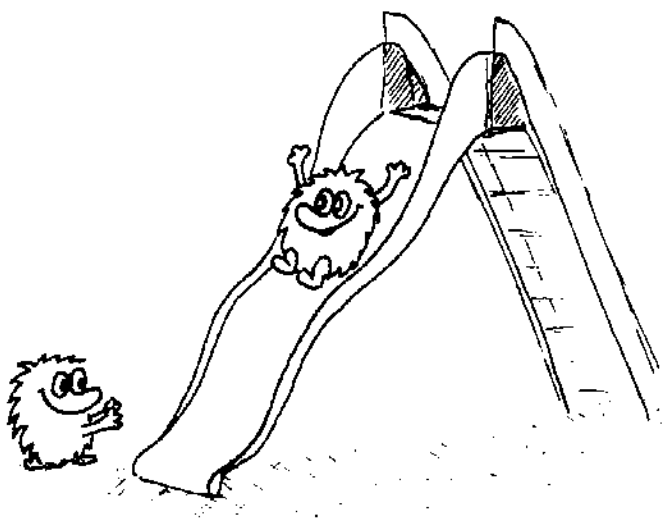
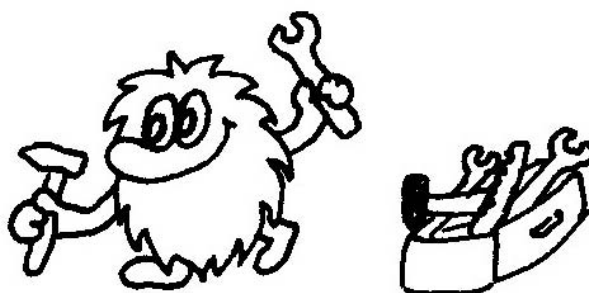
Při této kontrole se kontrolují spoje, povrchy, celistvost nátěrů a konstrukce. Tento rozsah odpovídá běžné kontrole.

Navíc se musí zejména po zimě zkontrolovat samotná skluzavka, její poloha a přístup k ní. To je přeměřit svislost konstrukce, vyčistit dopadovou plochu, v případě potřeby ji obnovit a doplnit chybějící materiál. Zvýšenou pozornost je nutné věnovat přechodu konstrukce do země, kde může docházet k poškození. Doporučujeme odhrnout zasypané patky a překontrolovat i ukotvení a stav konstrukce pod povrchem země. Je vhodné spojit tuto kontrolu s údržbou, dotáhnout všechny šrouby a vůle.

**O této kontrole je nutné vést záznamy.**

## Údržba skluzavky

Pokud je skluzavka správně nainstalovaná a používána omezuje se celá údržba na kontrolu povrchu a jejich případné přebroušení jemným brusným roumem. Brusivo musí být nové, nepoužité a určené pro nerez. Ke korozi může dojít v případě, že povrch skluzavky bude narušen chemicky buď nějakou chemikálií (bazénová chemie, ale i vápenný, nebo cementový prach z blízké stavby) nebo nauhličením běžnou konstrukční ocelí (broušením, pilováním, úderu kladiva, kovovými prvky na oblečení apod.). Nejsnáze se povrch nauhličí použitím brusiva, se kterým se předtím brousily dílce z běžné uhlíkaté oceli. Další možnou příčinou koroze je agresivní prostředí při silných znečištěních ovzduší.





## Zákazové piktoqramy pro terénní skluzavku na dětském hřišti

