

Emissie inventaris 2016

02 maart 2017



Inhoudsopgave

Inleiding	3
1. Basisgegevens	4
1.1 Beschrijving van de organisatie	4
1.2 Verantwoordelijkheden	4
1.3 Basisjaar	4
1.4 Rapportageperiode	4
1.5 Verificatie	4
2. Afbakening	5
2.1 Organisatorische grenzen	5
2.2 Bepaling klein, middelgroot en groot bedrijf	6
2.3 Operationele grenzen	5
3. Berekeningsmethodiek	8
3.1 Actuele berekeningsmethodiek & conversiefactoren	8
3.2 Berekening / allocatie van emissies binnen projecten met gunningvoordeel	8
3.3 Wijzigingen berekeningsmethodiek	8
3.4 Herberekening basisjaar & historische gegevens	8
3.5 Uitsluitingen	8
3.6 Opname van CO ₂	8
3.7 Biomassa	8
4. Analyse van de voortgang	9
4.1 Herberekening basisjaar & historische gegevens	9
4.2 Directe & Indirecte emissies H1 2015	9
4.3 Trends	10
4.4 Voortgang reductiedoelstellingen	11
4.5 Onzekerheden	11

Inleiding

Als onderdeel van haar implementatie van de CO₂-Prestatieladder rapporteren de werkmaatschappijen TC Groentechniek, Manuel Boomtechniek en Bakker Infratechniek BV gezamenlijk uit naam van Groenfra Holding BV dit jaar over haar CO₂-uitstoot, maatregelen en voortgang op de reductiedoelstellingen. Per 31 oktober 2016 is voor 50% participatie ingekocht van Bakker Infratechniek BV (met zelfstandige bevoegdheden). Volgens de CI valt Bakker Infratechniek BV, vanwege de bevoegdheden onder de Boundary grenzen en is hierom voor 100% meegerekend.

In dit rapport wordt de emissie inventaris van TC Groentechniek, Manuel Boomtechniek en Bakker Infratechniek BV weergegeven van het jaar 2016.

Deze periodieke rapportage beschrijft de volgende aspecten

- Inzicht in eigen CO₂ uitstoot;
- Co₂ reductie;
- Transparantie;
- Deelname aan initiatieven om Co₂ te reduceren.

Dit rapport geeft inzicht in de herkomst van de GHG (Green House Gas Protocol) emissies, met daarin de verdeling naar directe en indirecte GHG-emissies.

Het rapport is uitgevoerd conform ISO-14064-1 Greenhouse gases part 1, paragraaf 7.3.1. uit deze norm.

§ 7.3 ISO 14064-1		Periodieke rapportage
a	Description of the reporting organisation	§ 1.1
b	Person responsible	§ 1.2
c	Reporting period covered	§ 1.4
d	Organizational boundaries	§ 2.1
e	Direct GHG emissions	§ 4.2
f	Combustion of biomass	§ 3.7
g	GHG Removals	§ 3.6
h	Exclusions	§ 3.5
i	Indirecte GHG emissions	§ 4.2
J	Base year	§ 1.3 + § 4.1
k	Change of recalculations	§ 3.4 + § 4.1
l	Methodologies	§ 3.1
m	Change of methodologies	§ 3.3
n	Emissions or removal factors used	§ 3.1
o	Uncertainties	§ 4.5
p	Statement on accordance with ISO 14064	Inleiding
q	Verificatie	§ 1.5

Tabel 1: Koppelingstabel Periodieke Rapportage en § 7.3 uit de ISO 14064-1

1. Basisgegevens

1.1 Beschrijving van de organisatie

De werkzaamheden van TC Combi Groen BV bestaan uit:

- Het verzorgen, onderhouden, beplanten en aanleggen van
 - Recreatie- en Bedrijfsterreinen;
 - Begraafplaatsen en Sportvelden;
 - Parken en Tuinen;
- Boomverzorging;
- Onderhoud en aanleg open en gesloten verhardingen;
- Grond-, beschoeiings-, plant-, en straatwerk voor nieuwbouwwoningen;
- Uitvoeren van gladheidbestrijding.

De werkzaamheden van Rob Manuel Boomverzorging BV bestaan uit:

- Boomverzorging;
 - Snoeien bomen;
 - Velling en rooien van bomen;
 - Planten van bomen.
- Plantplaatsverbetering

De werkzaamheden Bakker Infratechniek BV bestaan uit:

- Bodemsanering.

1.2 Verantwoordelijkheden

- Eindverantwoordelijke (directie-verantwoordelijke): T. Franck
- Verantwoordelijke stuurcyclus (KAM-coördinator): D. Ruinaard
- Contactpersoon emissie-inventaris: D. Ruinaard

1.3 Basisjaar

Het basisjaar ondanks toevoeging van overname van 2 bedrijven binnen de Boundary blijft gehandhaafd op 2012.

1.4 Rapportageperiode

Deze Periodieke rapportage beschrijft de CO₂-emissies van 2016.

1.5 Verificatie

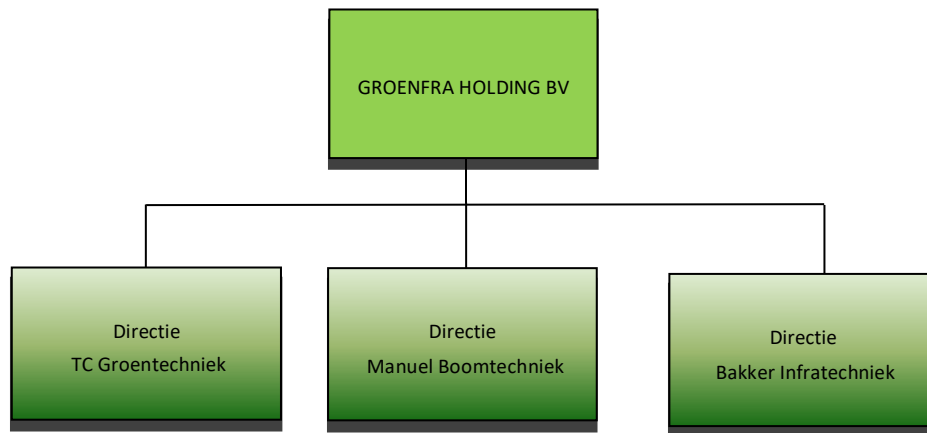
De emissie inventaris is niet geverifieerd.

2. Afbakening

2.1 Organisatorische grenzen

De organisatorische grenzen zijn bepaald met behulp van de operationele zeggenschapsmethode en de uittreksels van de Kamer van Koophandel.

Organisatiestructuur



Organisatorische grenzen

Voor de CO₂-Prestatieladder zijn de bovenstaande organisatieonderdelen meegenomen binnen de organisatorische grenzen. Van de aangegeven onderdelen is een actueel uittreksel van de Kamer van Koophandel beschikbaar.

2.2 Bepaling klein, middelgroot en groot bedrijf

Een belangrijk onderdeel van de CO₂ prestatieladder is de bepaling klein, middelgroot en groot bedrijf. Deze bepaling wordt voor Groenfra Holding gedaan aan de hand van de totale uitstoot van GHG-emissies uit scope 1 en 2.

In het handboek CO₂ prestatieladder 3.0 onder de definitie Werken/Leveringen Klein bedrijf staat: *De totale CO₂ uitstoot van de kantoren en bedrijfsruimten bedraagt maximaal 500 ton per jaar en de totale CO₂ uitstoot van alle bouwplaatsen en productielocaties bedraagt maximaal 2.000 ton per jaar.*

De totale uitstoot GHG-emissies over 2015 was 445 ton en is bepaald dat Groenfra Holding in het jaar 2015 onder categorie "Klein bedrijf" valt.

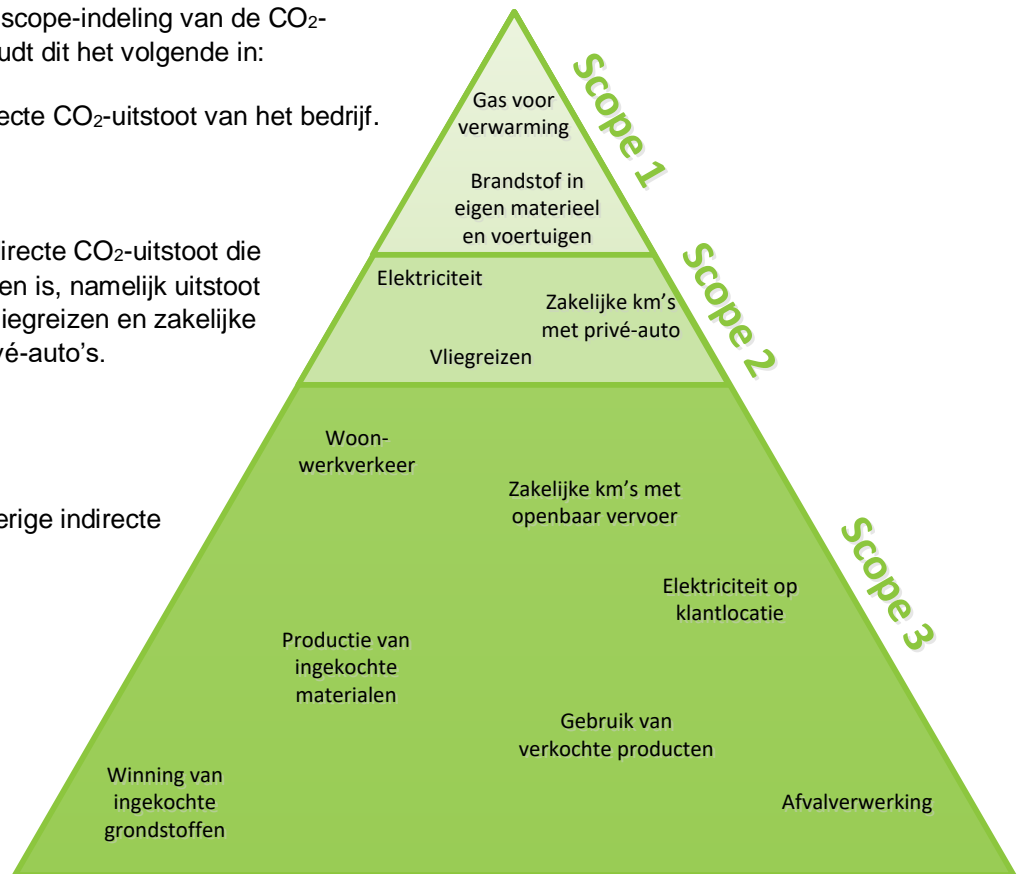
2.3 Operationele grenzen

Bij het bepalen van de operationele grenzen wordt onderscheid gemaakt tussen Scope 1, 2 & 3 categorieën. In de scope-indeling van de CO₂-Prestatieladder houdt dit het volgende in:

Scope 1 is alle directe CO₂-uitstoot van het bedrijf.

Scope 2 is alle indirecte CO₂-uitstoot die direct te beïnvloeden is, namelijk uitstoot door elektriciteit, vliegreizen en zakelijke kilometers met privé-auto's.

Scope 3 is alle overige indirecte uitstoot.



Als onderdeel van het energiemanagementsysteem wordt een Energie beoordelingsverslag actueel gehouden dat de energiegebruikers binnen de organisatie beschrijft en een overzicht geeft van de emissiebronnen. Als er binnen de organisatie door veranderde organisatiegrenzen of de aankoop van nieuwe kapitale goederen sprake is van nieuwe emissiestromen dan worden het Energie beoordelingsverslag en de emissie-inventaris aangepast.

Voor Groenfra Holding zijn deze scopes als volgt ingevuld:

Scope 1

- Het brandstofverbruik van het eigen wagenpark en het materieel (benzine, diesel).
- Brandstof gebruik van gemotoriseerd handgereedschap als kettingzagen, bosmaaiers, rugblazers, etc.(motomix).
- De verwarming van het kantoor (aardgas).
- Keetverwarming als propaan (deze zijn vanwege de minieme hoeveelheid verwaarloosbaar ten behoeve van de inventarisatie);
- Er worden verschillende lasgassen gebruikt. Hierbij gaat het om zeer kleine hoeveelheden en zijn niet meegenomen in de inventarisatie.

Scope 2

- Elektriciteit verbruik op kantoor, werkplaatsen.

Scope 3

- Intern transport ten behoeve van projecten uitgevoerd door TC Groentechniek, Manuel Boomtechniek en Bakker infratechniek

De wijzigingen binnen de emissiestromen in de afgelopen periode zijn:

- **Scope 1:**
 - Sinds 31 oktober 2016 is Bakker Infratechniek BV ten dele een onderdeel van de Holding. Door de gemechaniseerde werkzaamheden en werken op locatie heeft dit effect op het brandstofgebruik en daarbij horende CO2- uitstoot.
- **Scope 2:**
 - Geen.
- **Scope 3:**
 - Geen

3. Berekeningsmethodiek

Het opstellen van de Periodieke rapportage is onderdeel van het Energiemanagementsysteem dat in het kader van de CO₂-prestatieladder is ingevoerd. Om deze reden is het meest recente Handboek (3.0) CO₂-prestatieladder zoals uitgegeven door de Stichting Klimaatneutraal Aanbesteden & Ondernemen (SKAO) leidend binnen de berekeningsmethodiek.

3.1 Actuele berekeningsmethodiek & conversiefactoren

Het meest recente Handboek CO₂-prestatieladder zoals uitgegeven door de SKAO vormt de basis voor de berekeningen binnen elke Periodieke Rapportage. De emissiefactoren zoals genoemd op de website www.emissiefactoren.nl worden aangehouden. Voor een lijst met gebruikte conversiefactoren binnen deze Periodieke rapportage zie de website www.emissiefactoren.nl d.d. september 2015.

3.2 Berekening / allocatie van emissies binnen projecten met gunningvoordeel

Er zijn geen projecten met gunningvoordeel aangenomen.

3.3 Wijzigingen berekeningsmethodiek

Er zijn geen wijzigingen in de berekeningsmethodiek.

3.4 Herberekening basisjaar & historische gegevens

Het basisjaar is niet herberekend. De emissiefactoren zijn niet gewijzigd.

3.5 Uitsluitingen

Gasflessen worden er bij TC Groentechniek, Manuel Boomtechniek en Bakker Infratechniek BV in zeer kleine hoeveelheden gebruikt, hierdoor zijn deze gassen uitgesloten in de emissie-inventaris.

Er zijn geen overige uitsluitingen.

3.6 Opname van CO₂

Er heeft in de afgelopen periode geen opname van CO₂ plaatsgevonden binnen de bedrijfsactiviteiten.

3.7 Biomassa

Er is in de afgelopen periode geen gebruik gemaakt van biomassaverbranding.

4. Analyse van de voortgang

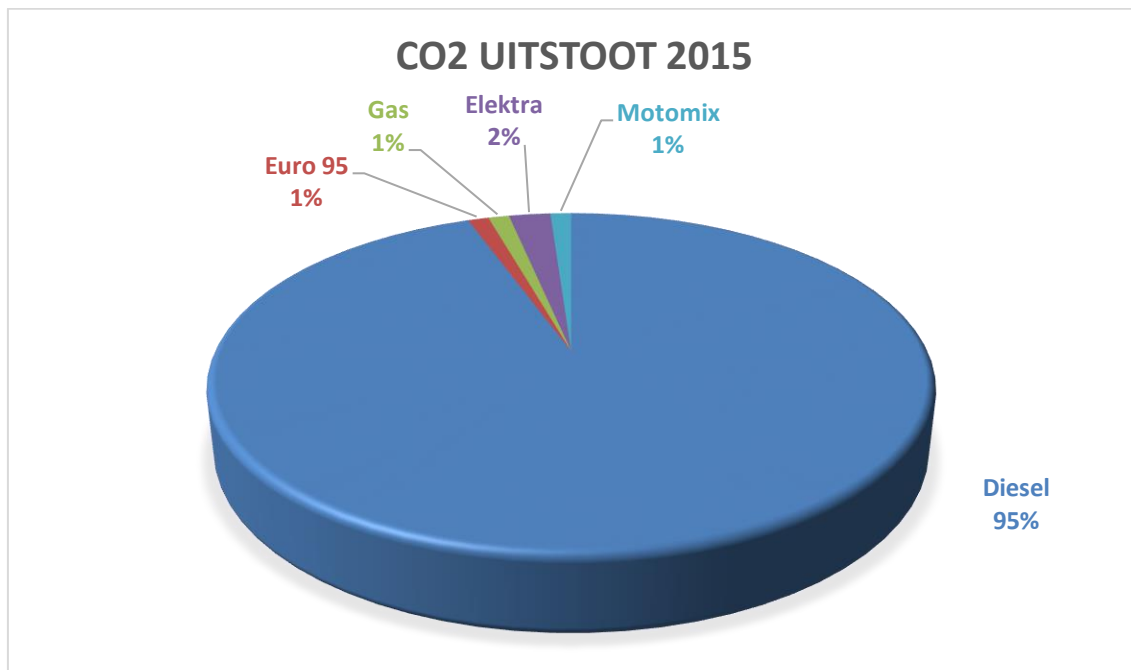
4.1 Herberekening basisjaar & historische gegevens

Het basisjaar is niet herberekend. De emissiefactoren zijn niet gewijzigd.

4.2 Directe & Indirecte emissies 2016

In 2016 bedroeg de CO₂-footprint van de Groenfra Holding BV 449 ton CO₂.

Als we naar de verdeling kijken, dan is te zien dat ruim 99% van de uitstoot wordt veroorzaakt door het brandstofverbruik van de machines en bedrijfsauto's. In de grafiek hieronder is dit duidelijk te zien. Het nemen van maatregelen op dit gebied levert dan ook de meeste milieuwinst op. De maatregelen zijn hier voor een groot deel op gericht.



Scope 1 Holding	Ton Co2 uitstoot
Aardgas	5,0
Diesel	424,5
Benzine	4,9
Motomix	5,2
Propaan	< 0
Lasgassen	< 0

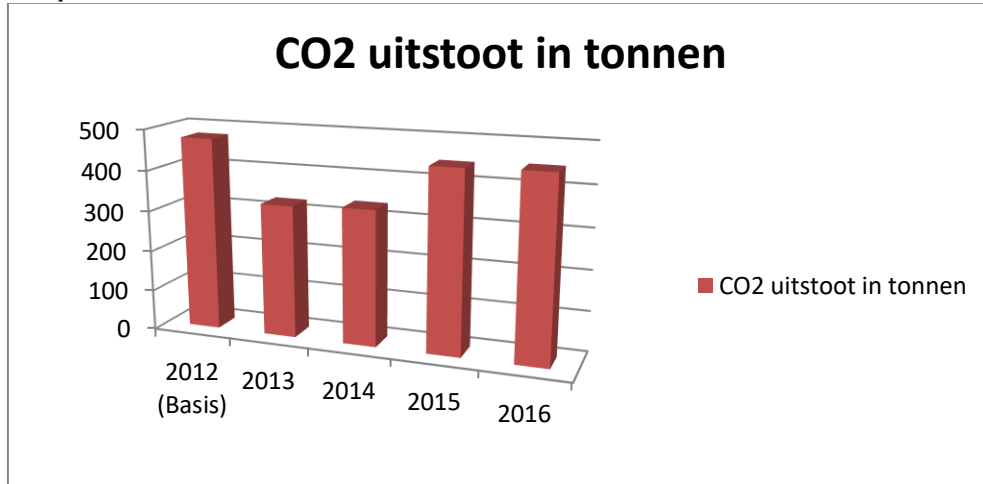
Scope 2 Holding	Ton Co2 uitstoot
Elektra	9,5

Scope 3 Holding	Ton Co2 uitstoot
Inhuur transport (Brandstof)	129

Het gebruik van aardgas en het elektriciteitsgebruik hebben een kleine invloed op de totale footprint (3 %). De zakelijke km met privé-auto (0 %) en het verbruik van gasflessen (0 %) hebben geen invloed op de totale footprint.

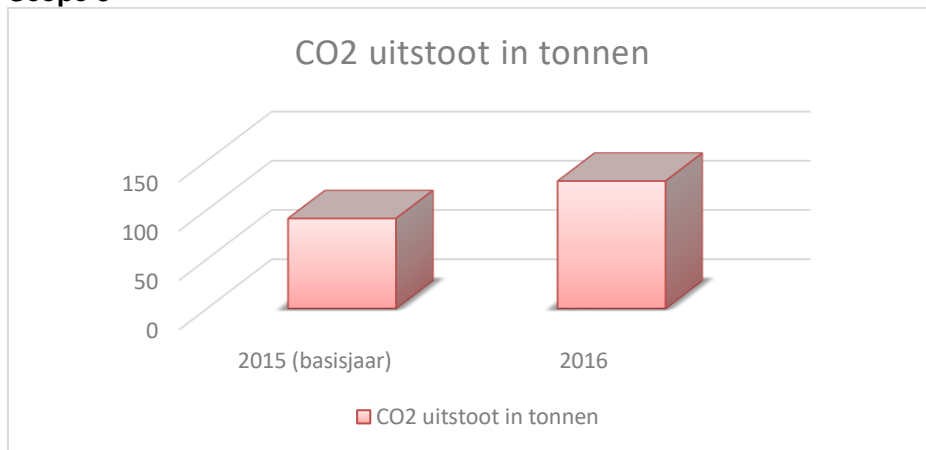
4.3 Trends

Scope 1 en 2



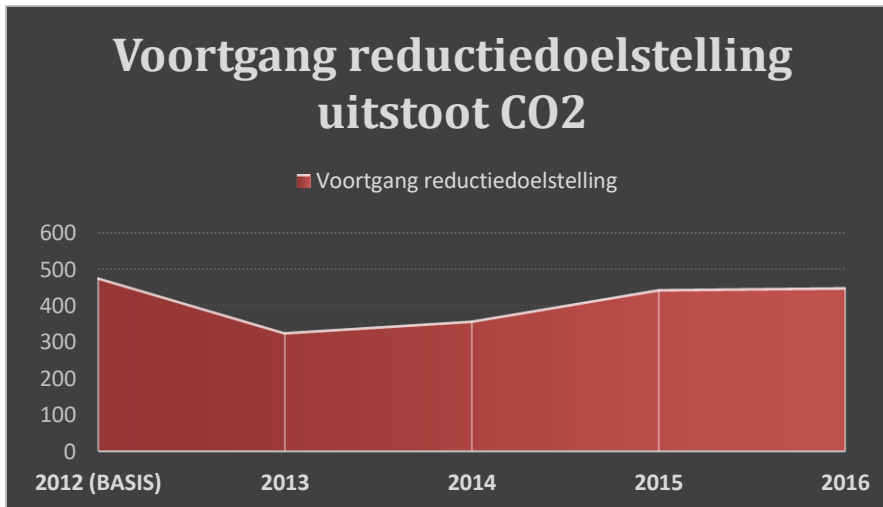
Energiestroom	Eenheid	2012 (Basis)	2013	2014	2015	2016
CO2 uitstoot	Ton	476	327	334	445	449

Scope 3



Energiestroom	Eenheid	2015 (Basis)	2016	2017	2018	2019
CO2 uitstoot	Ton	91	129	-	-	-

4.4 Voortgang reductiedoelstellingen



De reductiedoelstelling van Holding is het reduceren van de CO₂-uitstoot met 6% in de periode tot 2020 ten opzichte van het basisjaar 2012. Dit lijkt niet realiseerbaar door de toevoeging van twee bedrijven. De resultaten van Bakker Infratechniek hebben in 2016, gezien de korte tijdspanne, geen invloed gehad op de emissie-uitstoot. Hoe zich dat in 2017 gaat ontwikkelen is dan ter beoordeling.

De doelstelling van 6% reductie bleek gehaald ondanks de toevoeging van Manuel Boomtechniek en naderhand Bakker Infratechniek bij de Holding. De prognose voor 2016 zijn niet in lijn met de daling t.o.v. de jaren 2012 en 2013 maar is verklaarbaar door de eerder benoemde uitbreidingen.

Scope 1 en 2

In 2017 zal Bakker Infratechniek meer invloed hebben op de totale uitstoot met als gevolg dat het totaal hoger uit zal pakken als gewenst. Het doel is om ondanks de toevoeging en uitbreiding werkpakket met een hogere emissie tot gevolg alsnog de doelstelling te behalen.

De emissies van 2016 zijn nog steeds gekoppeld aan de operationele handelingen. In 2017 zal voor een hernieuwde berekenmethode inzicht verkregen moeten worden waarop directer kan worden geanticipeerd.

Scope 3

In 2016 is meer gebruik gemaakt van transport door derden. Ook hier gelden dezelfde redenen als opgegeven bij scope 1 en 2 en zal ook hier de berekenmethode herzien worden.

4.5 Onzekerheden

- TC Groentechniek, Manuel Boomtechniek en Bakker Infratechniek BV blijven actief op de markt hun diensten aanbieden. Afhankelijk van de hoeveelheid opdrachten en de grootte daarvan zal een omzetvermeerdering een kantelpunt kunnen zijn in de Co₂ reductie.