



Hva skal IKKE i restavfallet?



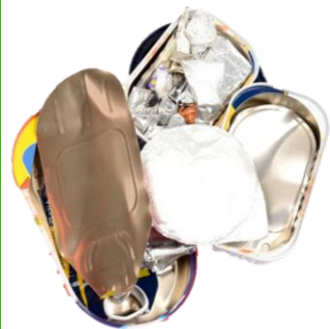
I Norge produserer hver enkelt av oss nærmere 450 kg avfall per år! Derfor må vi ha et bevisst forhold til riktig avfallshåndtering.

Først og fremst er det viktig å redusere avfallsmengden totalt sett, for eksempel ved å kjøpe mindre, reparere og bruke ting om igjen.

Når noe likevel *må* kastes, er det viktig at det sorteres i rett avfallsbeholder slik at det kan gå til materialgjenvinning og bidra til at ressursene kan brukes på nytt.

Når gjenbruk og gjenvinning ikke er mulig kan avfallet kastes i restavfallsdunken. Da blir det forbrent hos Returkraft, som gjenvinner energien i avfallet i form av strøm og fjernvarme.

Noen produkter bør av ulike årsaker aldri kastes i restavfallet. Bla om for å lære mer om dette.



Aluminium

Aluminium er ikke bra for ovnen på Returkraft. Når smeltet aluminium drypper ned i luftkanalene og størkner, tettes lufttilførselen. Det skaper problemer i forhold til forbrenningen. Returkraft bruker hvert år ca én million kroner å rense ovnen for aluminium og reparere skader det har påført. Dessuten er det tull å sløse bort et så fint materiale som aluminium. Aluminium er blant de letteste materialene å gjenvinne. Det kan smeltes om flere ganger, og man bruker bare fem prosent av energien i gjenvinningsprosessen i forhold til å produksjon av nytt metall! Derfor er det lurt å skylle bort eventuelle matrester og legge aluminumsproduktet i glass- og metallbeholderen. På den måten gjenvinnes metallet uten å ødelegge ovnen på Returkraft først.



Gipsplater

Gips kan materialgjenvinnes uendelig mange ganger dersom du leverer det på gjenvinningsstasjonen. Putter du det derimot i restavfallet havner det i ovnen på Returkraft. Her brenner det for det første veldig dårlig. I tillegg avgir brent gips svovelgasser som kan være både giftige og miljøskadelige.



Maling, beis, lakk og lim

Maling, beis, lakk og lim kan inneholde stoffer som kan være skadelig for helse og miljø. Vannbaserte produkter er generelt mer miljøvennlige enn oljebaserte, men kan inneholde stoffer som gjør at også disse skal behandles som farlig avfall og leveres på gjenvinningsstasjonen.

Spraybokser

Spraybokser kan inneholde miljøgifter som kan være både akutt og kronisk giftige for mennesker og dyr. Dette gjelder både hårspray, glitterspray, impregneringsmidler, vaskemidler, insektsspray og malingspray. Trykkbeholdere (og annet farlig avfall) som havner i restavfallet kan dessuten føre til stor brannfare i både renovasjonsbiler og containere. Trykkbeholdere som punkteres eller utsettes for høy temperatur kan fly gjennom luften som et prosjektil og føre til alvorlige skader. Derfor skal boksene leveres som farlig avfall på gjenvinningsstasjonen.



Batterier

Fordi batterier ofte inneholder miljøskadelige stoffer som kadmium, kvikksølv eller bly, skal de leveres som farlig avfall i butikk eller på gjenvinningsstasjonen.



Elektriske og elektroniske produkter (EE-avfall)

EE-avfall er alle produkter som bruker eller leder strøm (også batteri-strøm). I tillegg til å inneholde stoffer som er skadelig for helse og miljø, finnes det mengder av verdifulle ressurser i EE-avfall. Det kan for eksempel være sjeldne metaller som det er viktig å ta hånd om og gjenbruke. EE-avfall skal leveres på gjenvinningsstasjonen eller hos forhandlere som selger elektroniske produkter.