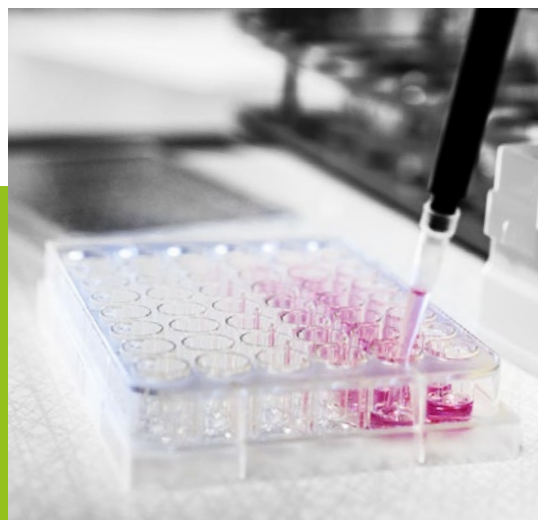
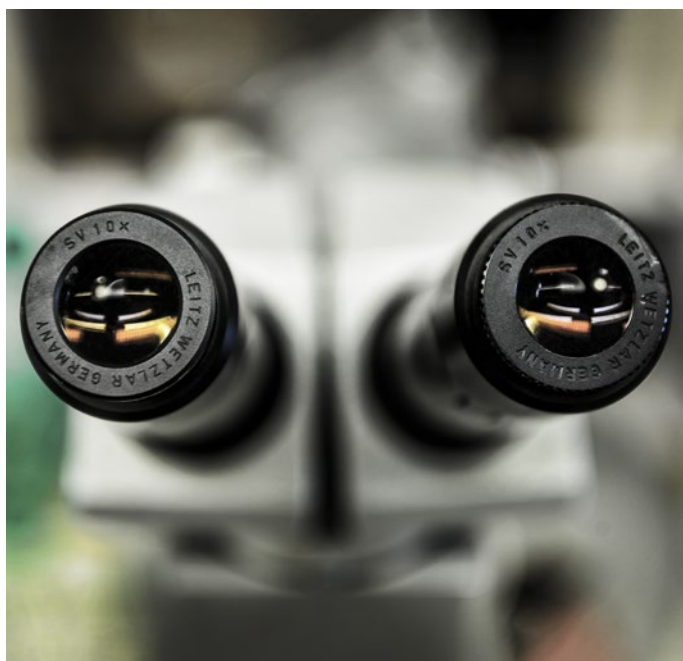


Delårsrapport

2019-01-01 TILL 2019-06-30

xintela

Xintela AB (publ)
Org. Nr 556780-3480



Sammanfattning av delårsrapport

Med "Bolaget" eller "Xintela" avses Xintela AB (publ) med organisationsnummer 556780-3480.

FÖRSTA HALVÅRET (2019-01-01 - 2019-06-30)

- Intäkterna uppgick till 1 (395) KSEK.
- Resultatet före skatt uppgick till -20 120 (-13 200) KSEK.
- Resultatet per aktie* uppgick till -0,51 (-0,43) SEK.
- Soliditeten** uppgick per den 30 juni 2019 till 83 (24) %.

ANDRA KVARTALET (2019-04-01 - 2019-06-30)

- Intäkterna uppgick till 0 (0) KSEK.
- Resultatet före skatt uppgick till -10 659 (-5 373) KSEK.
- Resultatet per aktie* uppgick till -0,27 (-0,18) SEK.

* Resultat per aktie: Periodens resultat dividerat med 39 470 708 aktier, vilket är registrerat antal aktier per 2019-06-30. Vid samma period föregående år hade Bolaget 30 367 904 aktier registrerade.

** Soliditet: Eget kapital dividerat med totalt kapital.

Belopp inom parentes: Jämförande period föregående år.

VÄSENTLIGA HÄNDELSER UNDER ANDRA KVARTALET 2019

- Den 16 april 2019 meddelar Xintela att Sven Kili, styrelseledamot och Chief Medical Officer i Xintela, utökar sitt engagemang i bolaget genom att tillträda rollen som Chief Operating Officer (COO).
- Den 26 april 2019 meddelar Xintela att Peter Edman föreslås som ny styrelseledamot inför årsstämman den 27 maj 2019. Peter Edman (född 1954) har över 30 års erfarenhet av läkemedelsutveckling i ledande befattningar från Orexo, Sobi, Biovitrum, AstraZeneca, Astra och Pharmacia.
- Den 26 april meddelar Xintela att resultaten från bolagets glioblastomstudie nu har publicerats i den välrenommerade internationella vetenskapliga tidskriften *Cancers*. I publikationen demonstreras och diskuteras att Xintelas markör, integrin $\alpha 10\beta 1$, reglerar viktiga funktioner hos glioblastomceller och att den är en ny, potentiell terapeutisk target för behandling av den mycket aggressiva hjärntumören glioblastom.

VÄSENTLIGA HÄNDELSER EFTER PERIODENS UTGÅNG

- Inga väsentliga händelser har inträffat efter periodens utgång

VD Evy Lundgren-Åkerlund kommenterar

Förstärker teamet för kliniska studier och kommersialisering

Xintelas utvecklingsprojekt inom stamcellsterapi och cancerterapi går stadigt framåt och ställer samtidigt krav på att teamet har den kompetens som krävs för nya utmaningar i utvecklingsarbetet. Det är därför extra glädjande att Sven Kili har utökat sitt engagemang i bolaget och att vi har fått Peter Edman som ny ledamot i styrelsen. Deras kunskap, erfarenheter och kontaktnät är mycket värdefulla för kommande klinisk utveckling och kommersialisering av våra projekt. Peter Edman ersatte Claes Post som har varit ledamot sedan 2013 och nu valt att fokusera på andra saker. Vi är mycket tacksamma för Claes Posts utmärkta insats i styrelsen och i utvecklingen av våra projekt.

GMP produktion av stamceller för kliniska studier

En stor del av arbetet inom stamcellsprojektet läggs nu på att färdigställa alla delar i processen för att producera XSTEM-OA, vår första stamcellsprodukt för behandling av artros. Vi har under de senaste två åren gjort viktiga investeringar i etableringen av produktionsanläggningen och tillhörande processer och som nu är en enorm tillgång i Xintelas stamcellsprojekt. Vi hade en industrialog med Läkemedelsverket i maj för rådgivning avseende validering av produktionsprocessen inför vår ansökan om tillverkningstillstånd. Mötet var mycket informativt och givande och gav oss förslag på vissa förändringar i valideringsarbetet innan vi skickar in ansökan vilket kommer att underlätta godkännandeprocessen.

Klinisk studie på artrospatienter

Vi kommer allt närmare vårt första stora mål med stamcellerna, att starta en klinisk studie på patienter med knäartros. Protokollet för studien är på plats och förhandlingar med ett CRO samt kliniker där studierna kommer att utföras pågår.

Vi kommer att ha ett så kallat Scientific Advice-möte med läkemedelsverket under september för att få deras synpunkter på produktionen av XSTEM-OA och upplägget på vår First-In-Human studie. Vi har också ett möte i oktober med vårt Clinical Advisory Board, som består av internationella kliniska experter inom artrosområdet, för att fastställa planen för den kliniska studien.

Stamcellsplattform för behandling av flera indikationer.

Genom den solida forskning som ligger bakom stamcellsprojektet har vi nu byggt en gedigen stamcellsplattform för att utveckla flera cellterapiprodukter. Nyckeln är vår skyddade markörteknologi, som gör att vi på ett unikt sätt kan identifiera, selektera och kvalitetssäkra stamceller som möter både funktionella, kvalitativa och regulatoriska krav på en cellterapiprodukt. Vi har första fokus på behandling av artros men utvärderar samtidigt andra indikationer inom både ortopedi och Centrala Nervsystemet (CNS). I samarbete med Lisa Fortier och hennes forskargrupp vid Cornell University har vi fortsatt att studera molekylära mekanismer som är involverade i våra stamcellers positiva effekt i den genomförda häststudien. Vissa resultat från detta har nyligen presenterats vid två internationella ortopedikonferenser, ORS och OARSI.

Onkologiprojektet

Glioblastomprojektet uppnådde en viktig milstolpe i april då våra resultat publicerades i den välrenommerade vetenskapliga tidskriften *Cancers*. Publikationen har fått bra uppmärksamhet och underlättar i diskussioner med möjliga samarbetspartners och finansörer. De positiva resultaten har lett till att vi nu utvärderar andra aggressiva cancerformer med attraktiva marknader, som bröstcancer, prostatacancer, lungcancer och pancreascancer. I maj lämnade vi in en ny patentsökan som skyddar



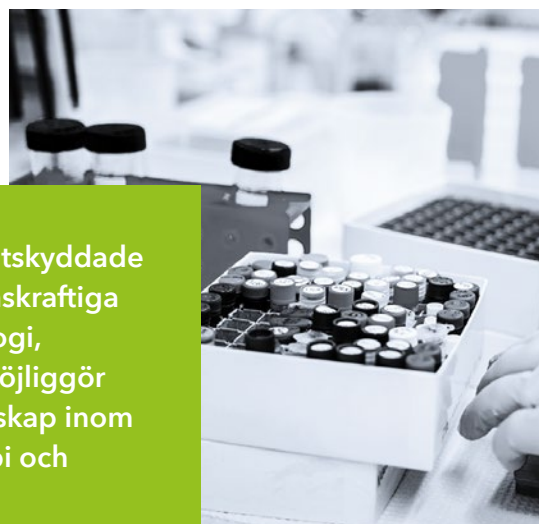
en bredare användning av vår markörteknologi inom onkologi. Vi kommer att genomföra prekliniska studier på celler och i djurmodeller under det kommande året för att utvärdera möjliga terapeutiska antikroppar och besluta om nya indikationsområden. En del av de antikroppar vi utvärderar kommer från samarbetet med det amerikanska bolaget Catalent. Dessa studier drivs i det helägda dotterbolaget Targinta och som tidigare meddelats kommer vi att fullfölja avknoppningen när finansieringen är tryggad för Targinta.

Samarbetsdiskussioner och projektfinsansiering

Vi arbetar aktivt med att identifiera olika former av finansiering av vår verksamhet, även projektfinsansiering genom samarbeten och anslag som EU finansiering, och räknar med att förstärka kassan under hösten. Samarbetet med vår storägare Bauerfeind AG utvecklas mycket positivt och vi har löpande diskussioner om olika finansieringslösningar och nya områden där våra bolag kan fördjupa samarbetet framöver. När det gäller diskussioner med CO.DON om möjliga samarbeten så fortsätter dessa även om vårt Letter of Intent avslutades 30 juni. Vi har också pågående diskussioner med olika veterinärmedicinska bolag om möjliga samarbeten kring stamcellsterapi av artros hos djur.

Bästa hälsningar,

Evy Lundgren-Åkerlund
VD Xintela AB (publ)



Xintelas patentskyddade och konkurrenskraftiga markörteknologi, XINMARK®, möjliggör tidiga partnerskap inom både cellterapi och onkologi

Xintela AB

Xintela utvecklar medicinska produkter inom regenerativ medicin och onkologi baserade på bolagets patentskyddade markörteknologi, XINMARK®. Xintela använder teknologin för att framställa och kvalitetssäkra stamceller för behandling av ledsjukdomen artros. Studier på hästar har visat att stamcellerna är säkra och att de har en behandlande effekt på ledbrusket och det underliggande benet efter en skada. Xintela har nyligen etablerat en egen GMP-anläggning för att producera stamceller för kliniska studier. I onkologiprojektet används XINMARK® för att utveckla en antikropps-baserad behandling (Antibody Drug Conjugate, ADC) mot tumörer med första inriktning på den aggressiva hjärntumören glioblastom. Positiva prekliniska resultat från cellstudier och djurmodell har visat att ADC-behandlingen har en målsökande och avdödande effekt på specifika tumörceller vilket har lagt en grund för fortsatt utveckling av bolagets onkologiverksamhet.

UTVECKLINGEN I SIFFROR

Intäkter

Bolaget redovisar en nettoomsättning på 1 (395) KSEK för årets första sex månader. För andra kvartalet redovisade Bolaget en nettoomsättning om 0 (0).

Resultat

Rörelseresultatet för Bolaget uppgick för årets första sex månader till -20 118 (-12 140) KSEK. Motsvarande siffror för andra kvartalet uppgick till -10 657 (-4 862) KSEK.

Kostnaderna för forskning och utveckling står för den största delen av Bolagets kostnader och uppgick för perioden januari till juni till 15 658 (8 008) KSEK. Motsvarande siffror för andra kvartalet uppgick till -8 652 (-2 660) KSEK.

Marknad- och försäljningskostnaderna uppgick för första halvåret till 2 504 (2 588) KSEK. Motsvarande siffror för andra kvartalet uppgick till -1 086 (-1 252) KSEK.

De administrativa kostnaderna uppgick för januari till juni till 1 957 (1 939) KSEK.

Motsvarande siffror för andra kvartalet uppgick till -919 (-950) KSEK.

Resultat före skatt för perioden januari till juni 2019 uppgick till -20 120 (-13 200) KSEK. Motsvarande siffror för andra kvartalet uppgick till -10 659 (-5 373) KSEK.

FINANSIELL STÄLLNING

Soliditeten för Xintela var 83 (24) procent den 30 juni 2019 och det egna kapitalet uppgick till 24 824 (5 215) KSEK. Bolagets likvida medel uppgick till 11 328 (8 197) KSEK. Totala tillgångar för Bolaget uppgick vid samma tidpunkt till 29 745 (21 686) KSEK.

KASSAFLÖDE OCH INVESTERINGAR

Xintelas kassaflöde för perioden januari till juni 2019 var -20 068 (-13 713) KSEK. Investeringarna uppgick till 199 (6 997) KSEK, varav 48 (6 166) KSEK avsåg materiella anläggningstillgångar. Investeringarna är kopplade till etableringen av Bolagets egna GMP-anläggning för produktion av stamceller för kliniska studier.

AKTIEN

Aktien i Xintela AB (publ) noterades den 22 mars 2016 på Nasdaq First North i Stockholm och handlas under kortnamnet XINT. First North är en alternativ marknadsplats som drivs av en börs inom NASDAQ OMX-koncernen. Bolag på First North är inte underställda samma regler som bolag på den reglerade huvudmarknaden. I stället är

de underställda ett mindre långtgående regelverk anpassat för små tillväxtbolag. Risken vid en investering i ett bolag på First North kan därför vara högre än vid en investering i ett bolag på huvudmarknaden. Alla bolag med aktier som handlas på First North har en Certified Adviser som övervakar att reglerna följs. Börsen prövar ansökan om upptagande till handel. Xintelas Certified Adviser på

Nasdaq First North är Erik Penser Bank AB, +46 8 463 80 00, certifiedadviser@penser.se.

Per den 30 juni 2019 uppgick antalet aktier till 39 470 708. Det finns ett aktieslag. Varje aktie medför lika rätt till andel i Bolagets tillgångar och resultat samt berättigar till en röst på bolagsstämma.

	JAN-JUN 2019	JAN-JUN 2018	HELÅR 2018
Antal aktier före full utspädning	39 470 708	30 367 904	39 470 708
Antal aktier efter full utspädning	39 470 708	30 367 904	39 470 708
Resultat per aktie före full utspädning	-0,51	-0,43	-0,67
Genomsnittligt antal aktier före full utspädning	39 470 708	30 367 904	31 819 832
Genomsnittligt antal aktier efter full utspädning	39 470 708	30 367 904	31 819 832

FINANSIELL RAPPORTERING I ENLIGHET MED RFR2 (IFRS)

Xintelas upprättar sina finansiella rapporter i enlighet med RFR2 (IFRS). Historisk finansiell information har räknats om från den 1 januari 2014, vilket är datum för övergång till redovisning enligt IFRS.

GRANSKNING AV REVISOR

Halvårsrapporten har inte varit föremål för granskning av Bolagets revisor.

KOMMANDE FINANSIELLA RAPPORTER

Delårsrapport Q3, 2019 2019-11-29

RISKER OCH OSÄKERHETSFAKTORER

Begränsade resurser

Xintela AB är ett litet företag med begränsade resurser vad gäller ledning, administration och kapital. För genomförandet av strategin är det av vikt, att resurserna disponeras på ett för Bolaget optimalt sätt. Det finns en risk att Bolagets resurser inte räcker till och därmed drabbas av finansiellt och operativt relaterade problem. Styrelsen arbetar kontinuerligt med att säkerställa verksamhetens behov av finansiering utifrån olika scenarier, inklusive intäkter från licensiering och partnerskap samt extern finansiering.

Beroende av nyckelpersoner och medarbetare

Xintela AB baserar sin framgång på ett fåtal personers kunskap, erfarenhet och kreativitet. Bolaget är beroende av att i framtiden kunna finna kvalificerade medarbetare. Bolaget arbetar hårt med att minska beroendet genom en god dokumentation av rutiner och arbetsmetoder.

Intjäningsförmåga och kapitalbehov

Utveckling av läkemedel är en tids- och kostnadskrävande verksamhet. Det kan inte uteslutas att det tar längre tid än beräknat, innan Bolaget når ett positivt kassaflöde. För att täcka dessa kostnader kan Xintela AB komma att ha behov av att anskaffa nytt kapital. Det finns inga garantier att det i så fall kan anskaffas på för aktieägare fördelaktiga villkor. Ett misslyckande i att generera vinster i tillräcklig omfattning kan påverka Bolagets marknadsvärde.

Försäljningsrisk

Det går inte att med säkerhet fastslå att de produkter som Bolaget utvecklar får det positiva mottagande på marknaden som förespeglats i den här delårsrapporten. Kvantiteten av sålda

produkter kan bli lägre och tiden det tar att etablera sig på marknaden kan vara längre än vad Bolaget i dagens skede har anledning att tro.

KRAV ANGÅENDE ERSÄTTNING FÖR EMISSIONSGARANTIER

På den extra bolagsstämman den 21 september beslutades om en företrädesemission om cirka 24 MSEK. I samband med att företrädesemissionen offentliggjordes den 5 september hade garantiavtal ingåtts mellan Bolaget och följande garantier för att garantera 60 procent av emissionen; Formue Nord Markedsneutral A/S, Modelio Equity AB, Oliver Mølse samt Råsunda Förvaltning AB. Kort efter bolagsstämman beslutade styrelsen emellertid att inte inleda nyemissionen eftersom Bolaget hade fått ett mycket attraktivt finansieringsalternativ som bedömdes vara väsentligt mer fördelaktigt för bolaget och bolagets aktieägare. Den 24 september kommunicerades detta till marknaden, och styrelsens beslut godkändes sedermera av en extra bolagsstämma den 15 oktober. Även om företrädesemissionen därmed inte initierades anser sig garanterna ha rätt till avtalad garantiprovision om sammanlagt 1,5 MSEK. Xintela bestrider att någon garantiprovision ska utgå och diskussioner mellan parterna pågår.

Bolagets rapport över totalresultatet i sammandrag

KSEK	NOT	Kvartal 2		Halvår		Helår
		2019-04-01 2019-06-30	2018-04-01 2018-06-30	2019-01-01 2019-06-30	2018-01-01 2018-06-30	2018-01-01 2018-12-31
<i>Rörelsens intäkter</i>						
Nettoomsättning		-	-	1	395	1 628
Kostnader för sålda varor		-	-	-	-	-
Bruttovinst		-	-	1	395	1 628
<i>Rörelsens kostnader</i>						
Forsknings- och utvecklingskostnader		-8 652	-2 660	-15 658	-8 008	-17 637
Försäljningskostnader		-1 086	-1 252	-2 504	-2 588	-4 730
Administrationskostnader		-919	-950	-1 957	-1 939	-3 465
Övriga rörelseintäkter		-	-	-	-	-
Övriga rörelsekostnader		-	-	-	-	-
Rörelseresultat		-10 657	-4 862	-20 118	-12 140	-24 204
<i>Resultat från finansiella poster</i>						
Finansiella intäkter		-	-	-	-	-
Finansiella kostnader		-2	-511	-2	-1 060	-2 070
Resultat före skatt		-10 659	-5 373	-20 120	-13 200	-26 274
Skatt på årets resultat		-	-	-	-	-
Periodens resultat		-10 659	-5 373	-20 120	-13 200	-26 274
Resultat per aktie, SEK	4	-0,27	-0,18	-0,51	-0,43	-0,67

I Bolaget finns inga poster som redovisas i övrigt totalresultat varför summan totalresultat överensstämmer med periodens resultat.

Bolagets balansräkning i sammandrag

KSEK	2019-06-30	2018-06-30	2018-12-31
TILLGÅNGAR			
Anläggningstillgångar			
Immateriella anläggningstillgångar	2 173	5 006	2 754
Materiella anläggningstillgångar	12 840	6 907	12 871
Finansiella anläggningstillgångar	151	-	-
Andelar i dotterföretag	50	-	50
Summa anläggningstillgångar	15 214	11 913	15 675
Omsättningstillgångar			
Kundfordringar	-	-	-
Fordran dotterföretag	1 807	-	1 013
Övriga fordringar	975	1 319	1 208
Förutbetalda kostnader	421	257	421
Likvida medel	11 328	8 197	31 397
Summa omsättningstillgångar	14 531	9 773	34 039
SUMMA TILLGÅNGAR	29 745	21 686	49 714
EGET KAPITAL OCH SKULDER			
Eget kapital			
Aktiekapital	1 184	911	1 184
Fond för utvecklingsutgift	365	2 189	485
Överkursfond	133 020	80 489	133 020
Balanserat resultat	-89 624	-65 174	-63 470
Periodens resultat	-20 121	-13 200	-26 274
Eget kapital sammanlagt	24 824	5 215	44 945
Kortfristiga skulder			
Leverantörsskulder	2 473	3 460	2 738
Skatteskuld	284	227	313
Övriga skulder	578	12 387	442
Upplupna kostnader och förutbetalda intäkter	1 586	397	1 277
Kortfristiga skulder sammanlagt	4 921	16 471	4 769
Summa skulder	4 921	16 471	4 769
SUMMA EGET KAPITAL OCH SKULDER	29 745	21 686	49 714

Bolagets kassaflödesanalys i sammandrag

KSEK	Kvartal 2		Halvår		Helår
	2019-04-01 2019-06-30	2018-04-01 2018-06-30	2019-01-01 2019-06-30	2018-01-01 2018-06-30	2018-01-01 2018-12-31
Den löpande verksamheten					
Rörelseresultat	-10 657	-4 862	-20 118	-12 140	-24 204
Avskrivningar	330	368	660	746	2 100
Finansiella intäkter	-	-	-	-	-
Finansiella kostnader	-2	-511	-2	-1 060	-2 070
Kassaflöde från den löpande verksamheten före förändring i rörelsekapital	-10 329	-5 005	-19 460	-12 454	-24 175
Förändring i rörelsekapital					
Ökning/minskning fordringar	-192	-19	-561	-563	-1 629
Ökning/minskning av kortfristiga skulder	1 007	5 075	152	6 301	-5 401
Förändring i rörelsekapital	815	5 056	-409	5 738	-7 030
Kassaflöde från den löpande verksamheten	-9 514	51	-19 869	-6 716	-31 205
Investeringsverksamhet					
Förvärv av materiella tillgångar	-	-3 893	-48	-6 166	-12 246
Förvärv av immateriella tillgångar	-	-492	-	-831	184
Förvärv av finansiella tillgångar	-151	-	-151	-	-50
Kassaflöde från investeringsverksamheten	-151	-4 385	-199	-6 997	-12 112
Finansieringsverksamhet					
Nyemission	-	-	-	-	52 804
Återköpt personaloption	-	-	-	-	-
Ökning/minskning långfristiga skulder	-	-	-	-	-
Kassaflöde från finansieringsverksamheten	-	-	-	-	52 804
Förändring av likvida medel	-9 665	-4 334	-20 068	-13 713	9 487
Likvida medel vid periodens början	20 994	12 531	31 397	21 910	21 910
Likvida medel vid periodens slut	11 328	8 197	11 328	8 197	31 397

Förändring av Bolagets eget kapital

KSEK	AKTIE- KAPITAL	FOND FÖR UTV. UTGIFTER	ÖVERKURS- FOND	BALANSERAT RESULTAT	PERIODENS RESULTAT	TOTALT
Ingående balans 1 januari 2018	911	1 775	80 489	-42 815	-21 945	18 415
Omföring föregående års resultat	-	-	-	-21 945	21 945	-
Fond för utvecklingsutgifter	-	-1 290	-	1 290	-	-
Riktad Nyemission	250	-	47 554	-	-	47 804
Konvertering lån	23	-	4 977	-	-	5 000
Periodens resultat	-	-	-	-	-26 274	-26 274
Eget kapital 31 december 2018	1 184	485	133 020	-63 470	-26 274	44 945
Ingående balans 1 januari 2019	1 184	485	133 020	-63 470	-26 274	44 945
Omföring föregående års resultat	-	-	-	-26 274	26 274	-
Fond för utvecklingsutgifter	-	-120	-	120	-	-
Periodens resultat	-	-	-	-	-20 121	-20 121
Eget kapital 30 juni 2019	1 184	365	133 020	-89 624	-20 121	24 824

Noter

NOT 1 ALLMÄN INFORMATION

Xintela AB, org. nr 556780-3480 har sitt säte i Lund, Sverige.

Xintela AB:s delårsrapport för perioden januari – juni 2019 har godkänts för publicering enligt styrelsebeslut den 29 augusti 2019.

Samtliga belopp redovisas i tusentals kronor (kk) om inte annat anges. Uppgifterna inom parentes avser föregående period

NOT 2 SAMMANFATTNING AV VIKTIGA REDOVISNINGSPRINCIPER

De viktigaste redovisningsprinciperna som tillämpas när denna delårsrapport upprättats anges nedan. Dessa principer har tillämpats konsekvent för alla presenterade år, om inte annat anges.

Grund för rapporternas upprättande

Från och med räkenskapsåret 2015 upprättar Xintela sin redovisning i enlighet med RFR 2 Redovisning för juridiska personer och Årsredovisningslagen.

Att upprätta finansiella rapporter i överensstämmelse med IFRS kräver användning av en del viktiga uppskattningar för redovisningsändamål. Vidare krävs att ledningen gör vissa bedömningar vid tillämpningen av bolagets redovisningsprinciper, se not 3.

De viktigaste redovisningsprinciperna som tillämpats när denna delårsrapport upprättats anges nedan. Dessa principer har tillämpats konsekvent för alla presenterade perioder, om inte annat anges.

Redovisningsprinciper, ändringar i redovisningsprinciper och upplysningar

Standarder, ändringar och tolkningar av befintliga standarder som ännu inte har trätt i kraft och som inte har tillämpats i förtid av bolaget

Med hänvisning till Årsredovisningslagen kapitel 1 §3 och kapitel 7 §3 så sker ingen konsolidering av det under 2018 nybildade dotterbolaget.

Vid upprättandet av denna rapport har ett flertal standarder och tolkningar publicerats vilka ännu inte trätt i kraft och vilka är tillämpliga för Bolaget. Nedan följer de standarder som bedöms vara relevanta för Bolaget:

IFRS 9 "Finansiella instrument" hanterar klassificering, värdering och redovisning av finansiella tillgångar och skulder. Denna kommer att tillämpas med beaktande av de undantag som RFR 2 medger och att övergången inte får någon påverkan på den finansiella rapporteringen.

IFRS 15 "Revenue from contracts with customers" gavs ut i maj 2014. IFRS 15 ersätter samtliga tidigare utgivna standarder och tolkningar som avser intäktsredovisning (dvs IAS 11 "Construction Contracts" och IAS 18 "Revenue", IFRIC 13 "Customer Loyalty Program", IFRIC 15 "Agreements for the Constructions of Real Estate", IFRIC 18 "Transfers of Assets from Customers", SIC 31 "Barter Transactions Involving Advertising Services"). IFRS 15 trädde i kraft den 1 januari 2018. Standarden ska tillämpas med retroaktiv verkan. Bolaget kommer att tillämpa den nya standarden senast det räkenskapsår som börjar 1 januari 2018. Dock får denna standard inte få någon påverkan på den finansiella rapporteringen.

IFRS 16 "Leasing" hanterar klassificering och redovisning av leasade tillgångar och träder i kraft 2019. Denna standard bedöms ej ha påverkan då Xintela idag inte upprättar någon koncernredovisning. Xintela AB kommer således att fortsätta att redovisa alla operationella leasingavtal på samma sätt som idag, genom kostnadsföring.

Inga andra av de IFRS eller IFRIC-tolkningar som ännu inte har trätt i kraft, förväntas ha någon väsentlig inverkan på Bolaget.

Omräkning av utländsk valuta

Funktionell valuta och rapporteringsvaluta

Bolaget har den lokala valutan som funktionell valuta då den lokala valutan har definierats som den valuta som används i den primära ekonomiska miljön där bolaget är verksam. I redovisningen används svenska kronor (SEK), som är bolagets funktionella valuta och presentationsvaluta.

Transaktioner och balansposter

Transaktioner i utländsk valuta omräknas till den funktionella valutan enligt de valutakurser som gäller på transaktionsdagen. Valutakursvinster och förluster som uppkommer vid betalning av sådana transaktioner och vid omräkning av monetära tillgångar och skulder i utländsk valuta till balansdagens kurs, redovisas i rörelseresultatet i resultaträkningen.

Immateriella anläggningstillgångar

Balanserade utgifter för produktutveckling

Bolaget bedriver forskning och utveckling av nya medicinska produkter. Utgifter för forskning kostnadsförs när de uppstår. Utvecklingsutgifter som är direkt hänförliga till utveckling av identifierbara och unika medicinska produkter som kontrolleras av bolaget, redovisas som immateriella tillgångar när följande kriterier är uppfyllda:

- det är tekniskt möjligt att färdigställa produkten så att den kan användas,
- företagets avsikt är att färdigställa produkten och att använda eller sälja den,

- det finns förutsättningar att använda eller sälja produkten,
- det kan visas hur produkten genererar troliga framtida ekonomiska fördelar,
- adekvata tekniska, ekonomiska och andra resurser för att fullfölja utvecklingen och för att använda eller sälja produkten finns tillgängliga, och
- utgifter som är hänförliga till produkten under dess utveckling kan beräknas på ett tillförlitligt sätt.

Direkt hänförliga utgifter som balanseras innefattar även utgifter för anställda och en skälig andel av indirekta kostnader.

Övriga utvecklingsutgifter, som inte uppfyller dessa kriterier, kostnadsförs när de uppstår.

Utvecklingsutgifter som tidigare kostnadsförts redovisas inte som tillgång i efterföljande period.

Utgifter för utveckling av medicinska produkter som redovisas som tillgång skrivs av under sin bedömda nyttjandeperiod, men påbörjas först när utvecklingsarbetet i all väsentligt bedöms som avslutat och kan användas kommersiellt.

Patent

Utgifter för patent skrivs av under patentets giltighetstid och belastas resultatet i enlighet med bestämmelserna för IFRS. Nyttjandeperioden för bolagets patent uppgår till 20 år, räknat från tid för inlämnande av patentansökan i första land. Kvarvarande nyttjandeperiod för de aktiverade patenten är 2–20 år.

Materiella anläggningstillgångar

Materiella anläggningstillgångar redovisas till anskaffningsvärde med avdrag för avskrivningar. I anskaffningsvärdet ingår utgifter som direkt kan hänföras till förvärvet av tillgången.

Tillkommande utgifter läggs till tillgångens redovisade värde eller redovisas som en separat tillgång, beroende på vilket som är lämpligt, endast då det är sannolikt att de framtida ekonomiska förmåner som är förknippade med tillgången kommer att komma bolaget tillgodo och tillgångens anskaffningsvärde kan mätas på ett tillförlitligt sätt.

Avskrivningar görs linjärt enligt följande:

- Maskiner och Inventarier: 5 år

- Tillgångarnas restvärden och nyttjandeperiod prövas vid varje rapportperiods slut och justeras vid behov. En tillgångs redovisade värde skrivs omgående ner till dess återvinningsvärde om tillgångens redovisade värde överstiger dess bedömda återvinningsvärde.
- Vinster och förluster vid avyttring av en materiell anläggningstillgång fastställs genom en jämförelse mellan försäljningsintäkter och det redovisade värdet och redovisas i övriga rörelseintäkter respektive övriga rörelsekostnader i resultaträkningen.

Nedskrivningar av icke-finansiella anläggningstillgångar

Immateriella tillgångar som har en obestämbar nyttjandeperiod eller immateriella tillgångar som inte är färdiga för användning, skrivs inte av utan prövas årligen avseende eventuellt nedskrivningsbehov. Tillgångar som skrivs av bedöms med avseende på värdenedgång närhelst händelser eller förändringar i förhållanden indikerar att det redovisade värdet kanske inte är återvinningsbart. En nedskrivning görs med det belopp varmed tillgångens redovisade värde överstiger dess återvinningsvärde. Återvinningsvärdet är det högre av tillgångens verkliga värde minskat med försäljningskostnader och dess nyttjandevärde. Vid bedömning av nedskrivningsbehov grupperas tillgångar på de lägsta nivåer där det finns separata identifierbara kassaflöden (kassagenererande enheter). För tillgångar som tidigare har skrivits ner görs per varje balansdag en prövning av om återföring bör göras.

Finansiella instrument - generellt

Klassificering

Bolaget klassificerar sina finansiella tillgångar och skulder i följande kategorier: lånefordringar och kundfordringar, samt övriga finansiella skulder. Klassificeringen är beroende av för vilket syfte den finansiella tillgången eller skulden förvärvades.

Lånefordringar och kundfordringar

Lånefordringar och kundfordringar är finansiella tillgångar som inte är derivat, som har fastställda eller fastställbara betalningar och som inte är noterade på en aktiv marknad. De ingår i omsättningstillgångar med undantag för poster med förfallodag mer än 12 månader efter balansdagen, vilka klassificeras som anläggningstillgångar. Bolagets "lånefordringar och kundfordringar" utgörs primärt av kundfordringar och likvida medel.

Övriga finansiella skulder

Leverantörsskulder och den del av övriga kortfristiga skulder som avser finansiella instrument klassificeras som del av övriga kortfristiga finansiella skulder.

Redovisning och värdering

Bolagets finansiella instrument redovisas första gången till verkligt värde plus transaktionskostnader. Finansiella tillgångar tas bort från balansräkningen när rätten att erhålla kassaflöden från instrumentet har löpt ut eller överförs och bolaget har överfört i stort sett alla risker och förmåner som är förknippade

med äganderätten. Finansiella skulder tas bort från balansräkningen när förpliktelsen i avtalet har fullgjorts eller på annat sätt utsläcks.

Bolaget har inga instrument som värderas till verkligt värde. Det verkliga värdet på kortfristiga fordringar och skulder motsvarar dess redovisade värde, eftersom diskonteringseffekten inte är väsentlig.

Kundfordringar

Kundfordringar är finansiella instrument som består av belopp som ska betalas av kunder för sålda varor och tjänster i den löpande verksamheten. Om betalning förväntas inom ett år eller tidigare, klassificeras de som omsättningstillgångar. Om inte, redovisas de som anläggningstillgångar.

Kundfordringar redovisas inledningsvis till verkligt värde och därefter till upplupet anskaffningsvärde med tillämpning av effektivräntemetoden, minskat med eventuell reservering för värdeminskning.

Likvida medel

Likvida medel är finansiellt instrument. I balansräkningen innefattar posten kassa samt banktillgodohavanden. I kassaflödet innefattar posten kassa och banktillgodohavanden.

Eget kapital

Stamaktier klassificeras som eget kapital. Transaktionskostnader som direkt kan hänföras till emission av nya stamaktier eller optioner redovisas i eget kapital som ett avdrag från emissionslikviden.

I den mån Bolaget har egenupparbetade immateriella tillgångar förs, fr o m 2016, det belopp som aktiverats om från fritt eget kapital till fond för utvecklingsutgifter med avdrag för avskrivning på aktiveringar fr o m 2016.

Leverantörsskulder

Leverantörsskulder är finansiella instrument och avser förpliktelser att betala för varor och tjänster som har förvärvats i den löpande verksamheten från leverantörer. Leverantörsskulder klassificeras som kortfristiga skulder om de förfaller inom ett år. Om inte, redovisas de som långfristiga skulder.

Leverantörsskulder redovisas inledningsvis till verkligt värde och därefter till upplupet anskaffningsvärde med tillämpning av effektivräntemetoden.

Aktuell och uppskjuten skatt

Uppskjuten skatt redovisas, enligt balansräkningsmetoden, på alla temporära skillnader som uppkommer mellan det skattemässiga värdet på tillgångar och skulder och deras redovisade värden i redovisningen. Uppskjuten inkomstskatt beräknas med tillämpning av skattesatser som har beslutats eller aviseras per balansdagen och som förväntas gälla när den berörda uppskjutna skattefordran realiseras eller den uppskjutna skatteskulden regleras.

Styrelsen kommer att pröva frågan kring redovisning av uppskjuten skattefordran avseende underskottsavdrag först när bolaget har uppvisat vinstintjäning.

Styrelsen kommer att pröva frågan kring redovisning av uppskjuten skattefordran avseende underskottsavdrag först när bolaget har uppvisat vinstintjäning.

Ersättningar till anställda

Pensionsförpliktelser

Bolaget har uteslutande avgiftsbestämda pensionsplaner.

En avgiftsbestämd pensionsplan är en pensionsplan enligt vilken bolaget betalar fasta avgifter till en separat juridisk enhet. Bolaget har inte några rättsliga eller informella förpliktelser att betala ytterligare avgifter om denna juridiska enhet inte har tillräckliga tillgångar för att betala alla ersättningar till anställda som hänger samman med de anställdas tjänstgöring under innevarande eller tidigare perioder.

För avgiftsbestämda pensionsplaner betalar bolaget avgifter till offentligt eller privat administrerade pensionsförsäkringsplaner på obligatorisk, avtalsenlig eller frivillig basis. Bolaget har inga ytterligare betalningsförpliktelser när avgifterna väl är betalda. Avgifterna redovisas som personalkostnader när de förfaller till betalning. Förutbetalda avgifter redovisas som en tillgång i den utsträckning som kontant återbetalning eller minskning av framtida betalningar kan komma bolaget tillgodo.

Leasing

Bolaget har operationella leasingavtal avseende lokaler för laboratorier och kontor. Leasing där en väsentlig del av riskerna och fördelarna med ägande behålls av leasegivaren klassificeras som operationell leasing. Betalningar som görs under leasingperioden kostnadsförs i resultaträkningen linjärt över leasingperioden.

Kassaflödesanalys

Kassaflödesanalysen upprättas enligt indirekt metod. Denna innebär att rörelseresultatet justeras för transaktioner som inte medfört in eller utbetalningar under perioden samt för eventuella intäkter och kostnader som hänförs till investerings- eller finansieringsverksamhetens kassaflöden.

Uppställningsformer

Resultat- och balansräkning följer årsredovisningslagens uppställningsform. Rapport över förändring av eget kapital följer också bolagets uppställningsform men ska innehålla de kolumner som anges i ÅRL. I samband med övergången till IFRS och RFR 2 har uppställningsformen för resultaträkningen ändrats från Kostnadsslagsindelad till Funktionsindelad uppställningsform.

NOT 3 VIKTIGA UPPSKATTNINGAR OCH BEDÖMNINGAR

Uppskattningar och bedömningar utvärderas löpande och baseras på historisk erfarenhet och andra faktorer, inklusive förväntningar på framtida händelser som anses rimliga under rådande förhållanden.

Viktiga uppskattningar och bedömningar för redovisningsändamål

Bolaget gör uppskattningar och antaganden om framtiden. De uppskattningar för redovisningsändamål som blir följden av dessa kommer, definitionsmässigt, inte alltid att motsvara det verkliga resultatet. De uppskattningar och antaganden som innebär en betydande risk för väsentliga justeringar i redovisade värden för tillgångar och skulder under nästkommande räkenskapsår behandlas i huvuddrag nedan.

Immateriella tillgångar

Xintela är i viss mån beroende av att erhålla skydd för sina immateriella tillgångar. Bolagets immateriella rättigheter skyddas främst genom patent och patentansökningar. Ingivna patentansökningar ger ett skydd som motsvarar patent förutsatt att patent så småningom beviljas. Patentportföljens innehåll tydliggörs i beskrivningen nedan. Forsknings- och utvecklingsarbetet som sker på Xintela och genom samarbeten, genererar kontinuerligt nya patentmöjligheter för Bolaget, både inom befintliga projekt och inom nya områden. Dessa möjligheter utvärderas noga av Xintela samt av patentombud som Bolaget konsulterar. Huruvida en viss uppfinning ska patentsökas eller inte avgörs från fall till fall.

Xintelas IP-portfölj består i dagsläget av åtta patentfamiljer, som tillsammans skyddar olika aspekter av Xintelas teknologiplattform. De åtta patentfamiljerna kan förenklat kallas "Alpha11-patentet", "Stamcellsmarkör-patentet", "Antikropps-patentet", "Hjärntumör-patentet", "Neurala stamcells-patentet", "XACT för broskceller-patentet", "OA preventions-patentet" samt "Aggressiva tumör-patentet".

- "Alpha11-patentet" skyddar biomarkören integrin $\alpha 11\beta 1$ som produkt, samt dess användning för medicinska ändamål.
- "Stamcellsmarkör-patentet" skyddar användande av integrin $\alpha 10\beta 1$ för att identifiera och selektera mesenkymala stamceller.
- "Antikropps-patentet" skyddar olika teknologier kopplad till den unika antikroppen mAb365, som binder till integrin $\alpha 10\beta 1$.
- "Hjärntumör-patentet" omfattar användning av Xintelas unika antikroppar för diagnos och behandling av tumörer i centrala nervsystemet.

- "Neurala stamcells-patentet" skyddar integrin $\alpha 10\beta 1$ berikade stamceller som produkt, samt omfattar även metoder för att identifiera, selektera och producera neurala stamceller, samt behandling av hjärnskador.
- "XACT för broskceller-patentet" skyddar broskcellsprodukter med högt uttryck av integrin $\alpha 10\beta 1$ och lågt uttryck av integrin $\alpha 11\beta 1$, samt terapeutiska användningar av dessa broskceller.
- "OA preventions-patentet" skyddar användning av Xintelas mesenkymala stamceller för prevention och behandling av degenerativa ledsjukdomar inklusive artros. Patentet skyddar även användning för att inducera frakturläkning.
- "Aggressiva tumör-patentet" omfattar användning av Xintelas unika markörer för diagnos och behandling av aggressiva tumörer.

Bolaget har ett mycket aktivt forsknings- och utvecklingsprogram och nya patentansökningar kommer att lämnas in i syfte att skapa marknadsexklusivitet för vidareutvecklade produkter och metoder inom Xintelas teknologiplattform.

IP-portföljen inkluderar utöver patent, även i dagsläget fyra varumärken - firmanamnet XINTELA®, XINMARK® som är namnet för Xintelas teknologiplattform, XSTEM® som är namnet för Xintelas stamcellsplattform, och XACT som är produktnamnet för Xintelas analytiska test för kvalitetssäkring av broskceller och stamceller.

Balanserade utgifter för produktutveckling

Bolaget aktiverar utgifter hänförliga till utveckling av medicinska produkter i den omfattning de bedöms uppfylla kriterierna enligt IAS 38 p. 57 (se ovan om Immateriella tillgångar). Gällande Bolagets utvecklingsarbete avseende utveckling av läkemedel aktiveras utgifter från och med godkänd Fas 3 som en egenupparbetad immateriell tillgång.

NOT 4 RESULTAT PER AKTIE

Bolaget har 39 470 708 aktier registrerade per 2019-06-30. Vid samma period föregående år hade Bolaget 30 367 904 aktier utfärdade.

Resultatet per aktie uppgick 2019-06-30 till -0,51 (-0,43) SEK.

NOT 5 VÄSENTLIGA HÄNDELSE EFTER PERIODENS UTGÅNG

Inga väsentliga händelser har inträffat efter periodens utgång.

Lund i augusti 2019

GREGORY BATCHELLER

Ordförande

SVEN KILI

Styrelseledamot

PETER EDMAN

Styrelseledamot

KARIN WINGSTRAND

Styrelseledamot

EVY LUNDGREN ÅKERLUND

Verkställande direktör

För ytterligare information kontakta:

Evy Lundgren-Åkerlund, vd

Telefon: +46 46 275 65 00

E-post: evy@xintela.se

Hemsida: www.xintela.se

Adress: Medicon Village, 223 81 Lund

Xintela är noterat på Nasdaq First North sedan 22 mars 2016.

Xintelas Certified Adviser på Nasdaq First North är Erik Penser

AB:

Certified Adviser: Erik Penser Bank AB

Telefonnummer: +46 8-463 83 00

E-post: certifiedadviser@penser.se

Denna information är sådan information som Xintela AB är skyldigt att offentliggöra enligt EU:s marknadsmissbruksförordning. Informationen lämnades, genom ovanstående kontaktpersons försorg, för offentliggörande den 30 augusti 2019 kl. 08:30 CET.



Xintela AB (publ) | Medicon Village Scheelevägen 2 | SE-223 81 Lund
+46 46 275 65 00 | evy@xintela.se | www.xintela.se